

АНАЛИЗ НА НЯКОИ АСПЕКТИ НА РАЗВИТИЕТО НА СОФИЯ

*Руслан Нургалиев**



Въведение

Широкият спектър от индикатори с високо качество и точност, които предоставя Националният статистически институт (НСИ) на регионално и локално равнище, е основната предпоставка за развитието на регионалните изследвания в България. Особена роля в това отношение имат регионалните сборници на НСИ, информацията от които позволява извършването на комплексни характеристики и анализи на протичащите демографски, социално-икономически, екологични, културни и други процеси в границите на определена територия. В практико-приложен план регионалните изследвания намират широко приложение, тъй като разкриват достигнатото равнище на развитие на територията, обективно сложните взаимовръзки между отделните процеси и явления, протичащи в нейните граници. Регионалните изследвания са в основата на диагностицирането на регионалните проблеми, на открояването на положителните или отрицателните тенденции в развитието на изследваната територия, на определянето на силата и характера на влияние на отделните фактори за развитие на регионално равнище. Именно тази информация е

* Доктор, младши експерт в Министерството на туризма; e-mail: ruslan_n@abv.bg.

необходима в хода на планирането на ефективните методи за справяне с предизвикателствата пред регионалното развитие и за преход към устойчиво регионално развитие на България.

Настоящото изследване се фокусира върху област София (столица), която има особено значение от гледна точка на националното и регионалното развитие на България поради факта, че това е областта с най-висока демографска и стопанска тежест в страната. Областта се явява един от полюсите на растежа в България, като динамиката на нейното развитие определя в значителна степен тенденциите в развитието на България в национален план особено в стопанската сфера. Твърде голямата разлика между социално-икономическото развитие на София, от една страна, и на повечето области в България, от друга страна, създава предпоставка за сериозни пространствени дисбаланси в развитието на България. В този смисъл натрупването на голям обем от изследвания на различни автори и с различен тематичен обхват би могло да спомогне за търсене на по-балансиран модел на регионално развитие. При него стопанският растеж на столицата следва да се явява двигател на развитие за други области на страната, като това е постижимо предвид силните социално-икономически връзки между областите в България.

Целта на настоящото изследване е да се анализира развитието на област София (столица) в демографски, социално-икономически, културен и екологичен план. За изпълнение на поставената цел бяха формулирани следните задачи:

- 1. Да се изведат съвременните тенденции в развитието на област София (столица).**
- 2. Да се разкрие спецификата на влияние на някои основни фактори върху изследваните процеси и явления в област София (столица).**

Настоящият анализ е изцяло авторски, като при съставянето му са използвани изходни данни на НСИ.

Методология на изследването

Сред основните **изследователски методи**, използвани в разработката, са методите на анализа и синтеза, както и един по-специфичен математико-статистически метод за регионален анализ (териториален индекс - в частност индекс на локализация).

Isard (1960 г.) извежда коефициенти, които имат важно значение в хода на регионалния анализ. В настоящата работа в раздел „Анализ на икономическото развитие на София” в частта „Промисленост” е приложен индексът на локализация, който характеризира степента

на специализация на малка териториална единица в определен отрасъл в рамките на по-голяма териториална единица¹.

Основополагащи за развитието на регионалните изследвания в световен мащаб са трудовете на Тюнен, Вебер, Кристалер, Айзард, Портър и други. Редица съвременни автори, основавайки се на принципите на регионалните изследвания, фокусират трудовете си върху тенденциите в развитието на избрания от тях район, търсят фактори, които влияят най-силно върху развитието на регионално равнище, анализират теоретични или практически казуси, свързани с развитието на региона или регионалната политика. Типични примери в това отношение са трудовете на: Растворцева (2011 г.) - един от добре обособените тематични акценти в него е частта за факторите за регионално развитие; Ancien (2005 г.) - свързани с регионалното икономическо развитие и регионалната политика във Франция; Bernini and Pellegrini (2011 г.) - за регионалното икономическо развитие и регионалната политика в Италия; на Longhi et al. (2005 г.); Murphy (2003 г.) - третиращи връзката на регионалната специализация на икономиката и регионалните равнища на заетост; Varro (2001 г.) - разглеждащи връзката заетост - образование; Брунтланд (1987 г.); Brown et al. (2000 г.) - разкриващи връзката икономика - екология, като особено последните две изследвания имат световен, а не регионален териториален обхват.

Значителен е броят на научните изследвания в България, които засягат икономическото, социалното, културното и екологичното развитие на България или нейните райони, области и общини. Типични примери за такива изследвания са: с фокус върху икономиката, екологията и културното развитие - Русев (2008 г.); с фокус върху инвестициите - Димов (2007 г.); с фокус върху индустрията - Доклад на Българската стопанска камара (2011 г.); с фокус върху земеделието - Бояджиев, Патарчанов (2008 г.); с фокус върху туризма - Маринов, Дограмаджиева (2012 г.); с фокус върху трудовия пазар - Христосков (1994 г.), Томев (2012 г.); с фокус върху образованието - Иванова (2010 г.); с фокус върху бедността и жизнения стандарт - Сотирова (2011 г.); с демографски фокус - Найденов (2012 г.); с фокус върху доходите - Богданов (2015 година).

¹ Пример за приложение на формулата, по която се изчислява индексът на локализация, има в статията на Р. Нургалиев, М. Русев (2012).

Териториалният обхват на настоящото изследване е стеснен само до област София (столица), като то е структурирано в четири части - демографско развитие, икономическо развитие, социално развитие, културно развитие.

I. Анализ на демографското развитие на София

1. Брой и динамика на населението

Област София (столица) е най-голямата област в страната, като към 31.12.2015 г. населението ѝ наброява 1 319 804 души. За 10-годишен период (31.12.2005 - 31.12.2015 г.) броят на жителите нараства с 88 182 души, или с 8 818 души средногодишно за периода. Столичната област се отличава с по-благоприятни демографски параметри спрямо средните за страната - около нулев или слабо отрицателен естествен прираст и положителен механичен прираст.

През периода 2005 - 2015 г. София е единствената област, в която се регистрира устойчив ръст на броя на населението, а Столична община е една от малкото общини в България, в които броят на населението през 2015 г. надвишава броя му през 2005 година. Пряк израз на контрастните тенденции, които се наблюдават в демографското развитие на столицата и страната като цяло, е бързото нарастване на относителния дял на населението на столицата. Докато към края на 2005 г. в област София (столица) живее близо 16% от населението на страната, към края на 2015 г. този дял достига 18.4%.

1а. Население към 31.12. по области, общини, местоживеене и пол

	2005	2006	2007	2008	2009	2010
България	7718750	7679290	7640238	7606551	7563710	7504868
София (столица)	1231622	1237891	1240788	1247059	1249798	1259446
Дял от населението на България, живеещо в София - %	16.0	16.1	16.2	16.4	16.5	16.8

1б. Население към 31.12. по области, общини, местоживеене и пол

	2011	2012	2013	2014	2015
България	7327224	7284552	7245677	7202198	7153784
София (столица)	1296615	1302316	1309634	1316557	1319804
Дял от населението на България, живеещо в София - %	17.7	17.9	18.1	18.3	18.4

Основно предимство, което генерира растежът на населението в столицата е, че се увеличава населението с пряк достъп до по-висококачествено образование, здравеопазване и

инфраструктура, като всичко това влияе положително върху качеството на живота. От икономическа гледна точка концентрацията на високообразовани човешки ресурси в София в комбинация с добрата инфраструктура е предпоставка за привличане на по-голям обем инвестиции, което води до ускоряване на икономическия растеж. Отрицателната страна на ръста на населението в София е свързана с достигането на твърде висока средна гъстота на населението в столицата и е предпоставка за презастрояване и екологични предизвикателства.

2. Полово-възрастова структура

От гледна точка на полово-възрастовата структура на населението на област София (столица) към 31.12.2015 г. във възрастовите групи 0 – 49 г. лек превес имат мъжете, които са 437 979 души, или 50.7% от населението в тази възраст. При прародителското поколение, навършило 50 и повече години² доминират жените (262 109 души, или 57.6% от населението в тази възраст), като това е свързано с по-високата средна продължителност на живота на жените. Характерна особеност за областта е нетипично високата стойност на съотношението между броя на населението във възрастовата група 25 - 29 години и населението на възраст 15 - 19 години. Докато средно за страната съотношението между броя на населението в двете разглеждани възрастови групи е 1.54, в София това съотношение е 2.3. Разликата отразява както спецификата на демографското развитие на столицата, така и факта, че София е мощен притегателен център за млади хора от всички населени места в страната предвид широките възможности, които предлага за висше образование и професионална реализация.

През периода 2005 - 2015 г. се наблюдават значителни разнопосочни промени в броя на населението в отделните възрастови групи, но генерализирано възрастовата структура на населението не се променя съществено. Тя е от регресивен тип³, като дялът на децата до 14 години е под 15%, а дялът на прародителите - около 35%. Фактът, че най-голямата възрастова група към 31.12.2015 г. е в диапазона 25 - 29 години – 120 862 души, показва, че област София (столица) разполага със значителен потенциал за увеличаване на броя на

² Съгласно дефиницията на шведския демограф Зундберг прародителското поколение е на възраст над 50 години.

³ Демографът Зундберг извежда три типа възрастова структура в зависимост от дела на децата до 14 години и прародителите над 50 години в съответната изследвана територия - прогресивен, стационарен и регресивен тип.

ражданията и съответно на броя на населението в най-младите възрастови групи в краткосрочен план.

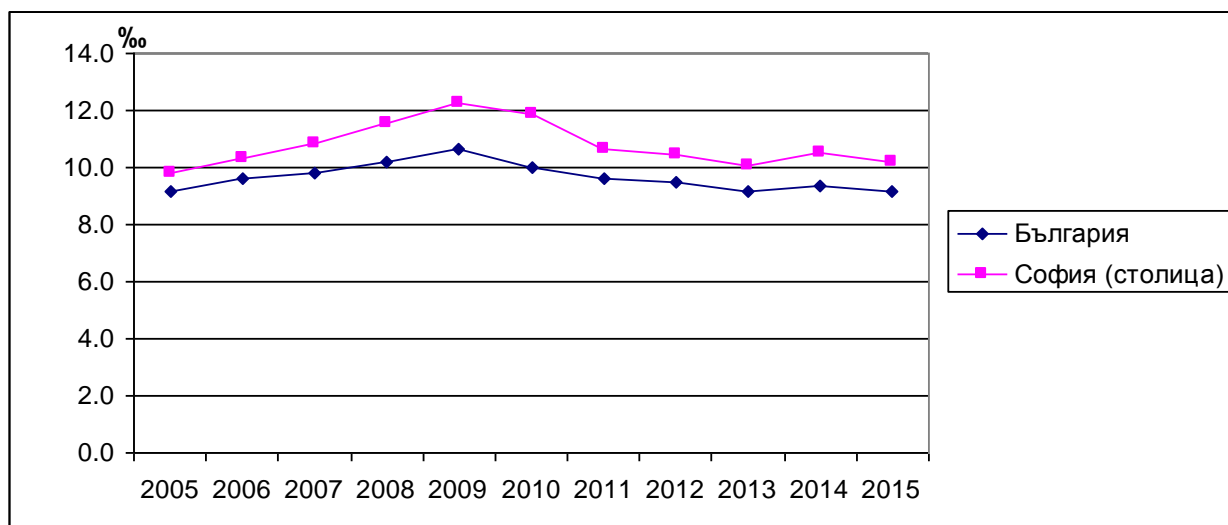
3. Естествен прираст

Раждаемост

Естественият прираст зависи от раждаемостта и смъртността. Динамиката на раждаемостта в област София (столица) не се отличава съществено от тази за България в национален план. През периода 2005 - 2009 г. раждаемостта нараства от 9.8 промила до 12.3 промила (броят на живородените в областта нараства с около 26.9%), след което започва спад.

Ръстът до 2009 г. е свързан с подобряване на социално-икономическите условия, което дава възможност за реализиране на така наречените „отложени раждания” и динамичната промяна във възрастовата структура на населението. За периода 2005 - 2009 г. броят на жените във възрастовите групи 30 - 34 години и 35 - 39 години в област София (град) е нараснал съответно със 17% и 17.6%, а броят на децата, родени от тях, съответно с 52.9% и 97.4%, което е и основата за постигнатия общ ръст на раждаемостта в столичната област.

Фиг. 1. Коефициент на раждаемост - промили



Един от най-важните фактори, определящ по-ниската раждаемост през 2015 г. спрямо 2009 г., е относително бързата промяна на определени сегменти от възрастовата структура на населението в областта, която настъпва през този относително кратък период. Например броят на населението във възрастовата група 30 - 34 години през 2015 г. (която традиционно

би трябвало да се отличава с по-висок повъзрастов коефициент на плодовитост) се равнява на едва 86.5% от същия брой през 2009 година.

Друг фактор, определящ намаляването на раждаемостта през периода 2009 - 2013 г., е световната икономическа криза, която създава несигурност за бъдещите доходи на младите хора и семейства. Настъпилото възстановяване на икономиката и стабилизирането на трудовия пазар оказва положително влияние върху раждаемостта в област София (столица), като през 2014 и 2015 г. раждаемостта се задържа над равнищата от 2013 година.

В обобщен план растящият прием в университетите и желанието за кариерно развитие и себerealизация са фактори, оказващи негативно влияние върху раждаемостта в област София (столица) през последните десетилетия. Влиянието на последния фактор може да бъде доказано чрез изчисляване на повъзрастовия коефициент на плодовитост или чрез алтернативен метод, който е почти идентичен на предходния метод - изчисление на броя живородени деца на 1 000 жени в съответната възрастова група към различни години.

2. Брой на живородените деца на 1 000 жени по възрастови групи към 2005 и 2015 година

Възрастова група на майките	Среден брой раждания на 1 000 жени през 2005 г.	Среден брой раждания на 1 000 жени през 2015 г.
20 - 24 г.	43	29
25 - 29 г.	74	68
30 - 34 г.	63	84
35 - 39 г.	23	45

Използвайки втория метод, в таблицата е изчислен броят на живородените деца на 1 000 жени по възрастови групи към 2005 и 2015 година. Изчисленията са ограничени до жените във възрастови групи с най-висок повъзрастов коефициент на плодовитост.

Получената таблица е своеобразно пряко доказателство за засилващото се негативно влияние на фактора „професионална реализация“ върху раждаемостта, а оттам върху цялостната демографска картина в София. Въпреки непрекъснатото подобряване на жизнения стандарт в София през последните 10 години средният брой раждания на 1 000 жени във възрастовата група 20 - 24 години спада значително за изследвания сравнително кратък период. За това спомага и разширеният прием във висшите училища на София, което води до увеличаване на възрастта на първото раждане.

Смъртност

Смъртността се влияе от фактори като възрастова структура на населението, равнище на развитие на здравеопазването, доходи, екологична ситуация и други. През периода 2003 - 2013 г. броят на починалите в област София (столица) варира в ниски граници и е около и малко над 15 000 души годишно. Задържането на броя на починалите в тези граници за цяло десетилетие може да бъде определено като положителна демографска тенденция, тъй като населението на областта непрекъснато нараства. Логично и смъртността спада от близо 12.5 промила в началото на разглеждания период до около 11.5 - 12 промила в края на периода.

През периода 2005 - 2009 г. динамиката на естествения прираст е благоприятна, като той нараства от -2.9 промила през 2005 г. до 0.2 промила през 2009 година. От началото на новото десетилетие е налице тенденция към влошаване на стойностите му поради спадналата раждаемост, като през 2015 г. естественият прираст е -1.7 промила. Като цяло той влияе в много по-малка степен върху промяната в броя на населението отколкото механичния прираст.

4. Механичен прираст

Механичният прираст се формира на базата на брой заселени и изселени в определена област. Той показва най-общо доколко привлекателни са населените места в определена територия за живеене. София (столица) разполага с редица специфични предимства спрямо останалите градове и села в страната - ниска безработица, по-високо заплащане на труда, добре развити социална инфраструктура, образование и здравеопазване, множество културни учреждения (кина, театри, музеи, библиотеки и други). Тези предимства определят желанието на известен дял от населението на страната да се пресели в столицата, което рефлектира в непрекъснатия ѝ механичен положителен прираст. Голямо значение при пространствената логика на миграциите в България имат фактори като разстояние при преселването, разлика в жизнения стандарт, миграции в предишни периоди и други. За периода 2010 - 2015 г. най-голям дял от заселените в област София (столица) идват от сравнително близки дестинации като: от София област - осреднено 9.1%, от област Благоевград - 6.6%, както и от голямата област Пловдив - 6.2%. За същия период предпочитани дестинации за преселване на населението на област София (столица) са областите София (16.07%) и Перник (6.40%), като известна роля за това вероятно има ремиграцията.

5. Особенности по населени места и райони

Броят на населените места в област София (столица) е 38, като 34 от тях са села. Областта се отличава с много висока степен на урбанизация и делът на градското население към края на 2015 г. е 95.46%. Интересно е да се отбележи, че през периода 2005 - 2015 г. броят на населението в селата нараства, ръст се наблюдава включително и в най-младите възрастови групи до 14 години. Тази тенденция, която е противоположна на наблюдаващата се в много области в страната, може частично да се обясни с високата степен на интеграция на селското население в областта към столицата от гледна точка на трудовия пазар, търговията, образованието, здравеопазването и други.

6. Разпределение на населението по районни администрации (сравнение към датите на последните три преброявания на населението)

В състава на Столична община влизат 24 районни администрации. Мониторингът на състоянието и тенденциите на демографското развитие на районно равнище е в основата на устройственото планиране, което следва да осигури достатъчно предлагане и лесен достъп до услуги в областта на образованието, здравеопазването, транспорта и жилищното строителство. На табл. 3 е показана абсолютната разлика между населението през 2011 и 2001 г. по райони. От нея може да се заключи, че през последните 10 години най-силно е нараснало населението в южните райони на столицата - Студентски, Витоша, Красно село, Лозенец, Триадица, Младост и Овча купел.

3. Промяна в броя на населението между преброяванията през 2001 и 2011 г.

Райони	Население според преброяването през 2001 година	Население според преброяването през 2011 година	Промяна в броя на населението между двете преброявания
Студентски	50368	71961	21593
Витоша	42953	61467	18514
Красно село	72302	83552	11250
Слатина	58281	66702	8421
Лозенец	44679	53080	8401
Триадица	55530	63451	7921
Младост	95505	102899	7394
Овча купел	47380	54417	7037
Люлин	109098	114813	5715
Панчарево	24342	28586	4244
Красна поляна	54363	58234	3871
Банкя	9297	12136	2839
Възраждане	34742	37303	2561
Нови Искър	26544	28991	2447
Оборище	28801	31060	2259
Изгрев	28639	30896	2257
Подуяне	75004	76672	1668
Средец	31108	32423	1315
Сердика	45711	46949	1238
Връбница	47260	47969	709
Кремиковци	23252	23641	389
Надежда	67847	67905	58
Илинден	33665	33236	-429
Искър	64171	63248	-923

Това най-общо показва, че в южната част на София мерките следва да се фокусират върху осигуряване на адекватна инфраструктура с цел да не се получи евентуален дисбаланс между растящото търсене на услуги поради нарастващото население и предлагането на услуги.

На базата на последното преброяване на населението и жилищния фонд през 2011 г. могат да бъдат изведени някои отличителни характеристики на районите в София:

- Най-населените райони в столицата към 2011 г. са „Люлин“ и „Младост“. В „Люлин“ живее 8.89% от населението на областта, докато в „Младост“ този дял е малко по-нисък - 7.97%. Темповете на нарастване на населението на двата района в периода 2001 - 2011 г. са по-ниски спрямо средните за областта, което може да се оцени като благоприятно от гледна точка на избягване на формирането на свръхголеми райони.

- На базата на динамиката в броя на населението в периода 1992 - 2011 г., отчетено към преброяванията, районите в столицата могат да бъдат класифицирани в няколко условни групи:

- **Устойчиво растящи райони** - характерно за тези райони е непрекъснатото нарастване на броя на населението в периодите между разглежданите преброявания. Типични примери за такива райони са „Лозенец“, „Овча купел“, „Слатина“, „Студентски“, „Витоша“, „Подуяне“ и „Банкя“.

- **Неустойчиво растящи райони** - броят на населението им към 2011 г. надхвърля този към 1992 г., но нарастване на населението се регистрира само между 2001 и 2011 година. Към този тип райони могат да се отнесат „Красно село“ и условно „Триадица“, „Люлин“ и „Младост“.

- **Райони с почти стационарен брой население към началото и края на периода** - към тази група условно могат да се отнесат районите, в които броят на населението към 2011 г. не се отличава съществено от този през 1992 година. Типични примери са „Искър“ и „Сердика“.

- **Райони с намаляващо население** - на практика единствените два района, в които населението през 2011 г. е спаднало значително спрямо 1992 г., са „Средец“ и „Кремиковци“. В някои райони като „Възраждане“ и „Оборище“ броят на населението спада между 1992 и 2001 г., след което нараства в периода между 2001 и 2011 г., но все още не е достигнал равнището от 1992 година.

7. Прогнози

Демографските прогнози представят варианти за развитие на демографската ситуация в определена територия. Те отчитат широк набор от фактори - демографските процеси в миналото и настоящето, икономическото развитие, природния фактор и други. Изготвените три варианта на демографска прогноза на НСИ показват, че се очаква ръст на населението на област София (столица) в средносрочен и дългосрочен план. Темпът на нарастване на населението на областта към 2040 - 2050 г. се очаква да бъде около и над 2% за период от пет години, след което той ще спадне.

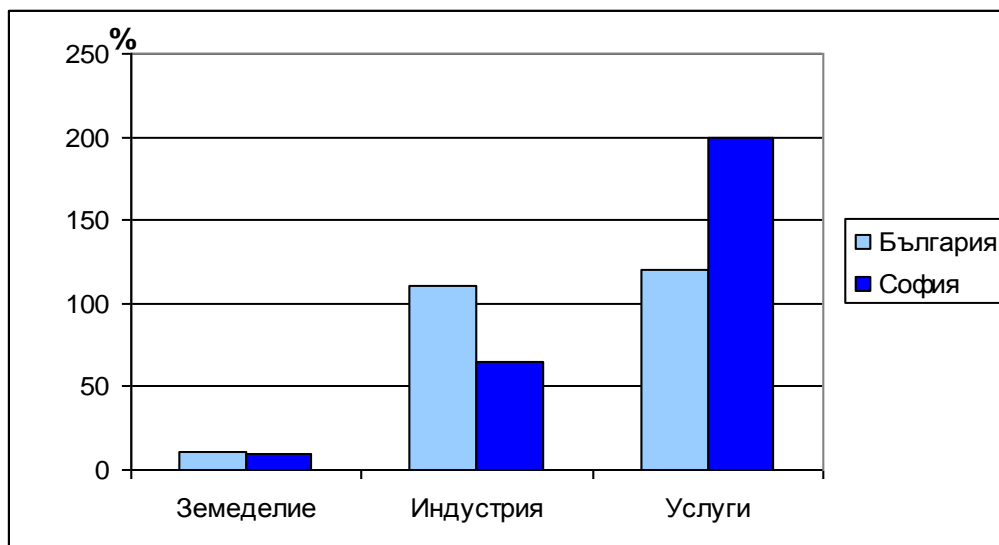
II. Анализ на икономическото развитие на София

1. Брутен вътрешен продукт

Брутният вътрешен продукт (БВП) е един от най-широко използваните измерители за равнището на икономическо развитие на определена територия. Логично, предвид високата концентрация на инвестиции в столицата и наличието на относително висок дял висококвалифицирана работна сила и добре развита инфраструктура, област София (столица) се отличава с много по-високи стойности по показателя БВП на човек спрямо всички останали области в страната, като тази разлика нараства през последните години (един от признаците за наблюдаваща се дивергенция). Докато към 2004 г. БВП на човек в столичната област надхвърля с 93% средния БВП на България, то към 2013 г. БВП на човек на област София (столица) вече надвишава 2.2 пъти средния за страната. Интересен факт е, че средният БВП на човек на област София (столица) е съпоставим с този на по-добре икономически развити държави от България като прибалтийските страни и Унгария, но отстъпва значително спрямо същия показател на столичните райони в тези държави.

Основа за изчисляване на БВП в определена територия е показателят „брутна добавена стойност“ (БДС). Структурата на БДС на област София (столица) наподобява тази на високоразвитите икономики, като за 2014 г. в сектор „Услуги“ се формират 85.9% от нея, в индустриалния сектор - 13.9%. Незначителният дял на земеделието в БДС на област София (столица) - под 0.5%, се дължи както на редица обективни препятствия за развитието му (разгледани в глава „Земеделие“), така и на твърде силно развития третичен сектор в столицата. За периода 2004 - 2014 г. структурата на икономиката на област София (столица) бързо се променя, като продължава процесът на намаляване на директния принос на индустрията към общата БДС, докато третичният сектор се развива с високи темпове. Израз и доказателство за тези процеси е както твърде голямото нарастване на брутната добавена стойност в обслужващата сфера - три пъти (много по-високо спрямо средното за страната), така и забавеният индустриален ръст в област София (столица) през периода, като тези тенденции се потвърждават и чрез анализ на промените в структурата на заетостта през този период.

Фиг. 2. Ръст на brutната добавена стойност по икономически сектори за област София (столица) и за България за периода 2004 - 2014 г. - %



2. Инвестиции

Инвестициите са една от главните движещи сили за развитието на икономиката, тъй като те са в основата на създаване на нови работни места и увеличаване на производителността на труда и БВП. Предпоставка за високата инвестиционна активност в столицата са относително благоприятната демографска ситуация и образователна структура в столичната област на фона на останалите области в страната, добре развитата инфраструктура (особено телекомуникационна), секторната структура на икономиката със силно доминиращ третичен сектор, възможностите на инвеститорите за по-лесна комуникация с държавните органи и други. Поради тези причини област София (столица) привлича около и над 40% от инвестициите в страната. Разходите за дълготрайни материални активи (ДМА) в област София (столица) са около 25% от БВП на областта, което може да се оцени като положително на фона на генерално спадналия инвестиционен поток поради световната икономическа криза.

Отрасловата структура на разходите за придобиване на ДМА в областта следва икономическата логика за бърза възвръщаемост и не е оптимална от социална гледна точка. Най-висок дял от тях се насочват в секторите „Търговия, ремонт на автомобили и мотоциклети“, „Транспорт, складиране и пощи“, „Хотелиерство и ресторантьорство“, в

които освен висококвалифицирана работна сила се изисква и значителен дял нискоквалифицирана работна сила.

3. Предприятия

Развитието на предприятията в определена територия се влияе от различни фактори като общата икономическа ситуация, законовите регулации, характеристиките на пазара и други. Относително по-благоприятната икономическа конюнктура спрямо другите области в страната и растящият пазар на стоки и услуги са предпоставки за концентрация на предприятия в област София (столица), като към 2014 г. тук се локализират над 28% от всички нефинансови предприятия в страната. От гледна точка на големината им доминират микропредприятията - 92.3%, следвани от малките предприятия - 6.2%, докато средните и големите предприятия съставляват незначителна част от всички предприятия в областта - съответно 1.2 и 0.3%. В основата на посоченото разпределение е секторната структура на икономиката, тъй като в множество отрасли на третичния сектор функционирането на предприятията не е толкова силно зависимо от т. нар. „икономии от мащаба“ както във вторичния сектор. В допълнение, поради рискови фактори собствениците често избягват да реинвестират значителен обем от печалбата в нови работни места и така да превърнат техните микропредприятия в малки предприятия. Наличието на голям брой микропредприятия често се оказва неблагоприятно за производителността на труда, но това не може да се разглежда само в отрицателен аспект. Многото микропредприятия са предпоставка за формиране на пазар, по-близък до идеалния, с много производители и потребители на едно благо.

Секторната и отрасловата структура на нефинансовите предприятия до голяма степен е определяща за отрасловата структура на икономиката. Логично към 2014 г. доминират предприятията в третичния сектор - 93.6% от всички предприятия в областта, следвани от вторичния сектор, енергетиката и добивната промишленост - 5.8%, и селското, горското и рибното стопанство - 0.6%. Най-голям дял от предприятията - 31.1% от всички предприятия в област София (столица), произвеждат услуги в отрасъл „Търговия и ремонт на автомобили“, докато най-малък дял от предприятията работят в добивната промишленост поради ограничения брой находища на полезни изкопаеми в областта.

4. Земеделие

Област София (столица) има сравнително малко предимства и голям брой ограничения за развитие на първичния сектор. Основното предимство е свързано с близостта на земеделските стопанства до големия столичен пазар, което води до намалени транспортни разходи и прави продукцията им по-конкурентоспособна. Друго предимство е нарастването на населението в селата през последните години. По-важните ограничения са:

- Ограничено количество земеделска земя, ливади и пасища. Дълготрайна тенденция е непрекъснатото ѝ намаляване поради постоянното отнемане на земя за жилищни, инфраструктурни и други нужди, т.е. превръщането ѝ в урбанизирана територия.
- Екологичен фактор. Високото замърсяване вследствие на засилената антропогенна дейност в Софийското поле създава обективни трудности на земеделските стопанства да произвеждат продукция, която съответства на екоизискванията.
- Поради ниската безработица и наличието на работни места в останалите сектори относително малък дял от работниците избират да работят в първичния сектор, който се отличава с тежък труд и много ниски парични възнаграждения.
- Обективни трудности за формиране на едри стопанства поради влиянието на природни, социално-икономически и други фактори. Като цяло дребните земеделски стопанства се отличават с по-ниска възвръщаемост на инвестициите и по-ниска устойчивост при слабоплодородни години, поради което не представляват сериозен интерес за инвеститорите.

Комбинацията от тези негативно влияещи фактори в значителна степен обяснява слабото развитие на земеделието в област София (столица) и особено в нейните села. Към 2011 г. дялът на заетите между 15 и 64 години в селското, горското и рибното стопанство в селата на областта е незначителен - около 1% от всички заети в селата.

За периода 2003 - 2010 г. броят на земеделските стопанства спада близо пет пъти - от 7 705 през 2003 г. до 1 545 през 2010 година. От гледна точка на големината на стопанствата доминират дребните стопанства с използвана земеделска площ до 10 дка - близо 65% от всички стопанства в областта, докато стопанствата с използвана земеделска площ над 500 дка са едва 70 на брой. В структурно отношение най-голям дял от стопанствата в столичната област са специализирани в производството на животинска продукция - 51.3%, докато стопанствата, специализирани в производството на растителни култури и смесените стопанства формират почти равни дялове - съответно 24.1 и 24.3% от всички стопанства в областта. Като цяло областта не се специализира в отглеждането на нито една от основните

култури. Въпреки това към 2010 г. малко по-широко застъпено е отглеждането на зърнени култури, докато много слабо застъпено е отглеждането на овощни видове - едва 378 декара.

Животновъдството има минимално стопанско значение. Структурата на животновъдството в област София (столица) се отличава в известна степен от тази на България, като по-силно застъпени в областта са подотраслите говедовъдство и отглеждане на кокошки носачки.

5. Промисленост

Развитието на промислеността в област София (столица) се влияе от многообразни и разнопосочно действащи фактори. Някои от по-важните са:

- **Географско положение** - особено значение има транспортно-географското положение, но влиянието на този фактор върху промисленото развитие на столичната област не е еднопосочно. От една страна, София се намира на пресечната точка на три еврокоридора, което е благоприятно за промислеността, но от друга страна, липсата на излаз към море не позволява спестяването на транспортни разходи при транспортирането на суровини и готова промислена продукция чрез евтин воден транспорт.

- **Природен фактор** - влиянието на този фактор е по-скоро задържащо, тъй като областта не разполага с големи запаси полезни изкопаеми с добри качествени характеристики и водните ресурси са сравнително ограничени.

- **Екологичен фактор** - този фактор също има ролята на ограничител за промисленото развитие на областта, като разполагането на замърсяващи производства в Софийското поле е нецелесъобразно поради високата гъстота на населението и недостатъчната му проветривост.

- **Работна сила** - съществените промени, които настъпват в качествените характеристики на работната сила, имат двойствен ефект върху развитието на промислеността. По принцип подобряването на образователната структура на населението в област София (столица) е предпоставка за развитието на високотехнологични отрасли на промислеността. В противовес се наблюдава спад към интереса и срыв в качеството на образованието в техникумите и висшите училища, които подготвят специалисти за промисленото производство в областта. В допълнение, голяма част от опитните специалисти са в чужбина. Поради системно недофинансиране на науката връзката наука - бизнес е отслабена.

- **Пазар** - след влизането на страната в Европейския съюз българските предприятия получиха свободен достъп до по-големи пазари. От друга страна, конкуренцията на чуждестранните предприятия се оказва непосилна за голяма част от нашите предприятия.

- **Доходи** - като цяло населението и доходите на област София (столица) нарастват. Това е предпоставка за увеличаване на продажбите на промишлени стоки и е един от малкото фактори, който влияе положително върху развитието на промишлеността в областта.

- **Инвестиции** - третичният сектор е по-привлекателен от вторичния за инвеститори, които решават да насочат своите капитали в областта, тъй като има по-бърза възвръщаемост на печалбата.

През последните години под влияние на посочените фактори и световната икономическа криза промишленото производство в област София (столица) е в застой. Делът на остойностената произведена продукция в преработващата промишленост в областта спрямо България спада значително - от около 30 до 13.7% през 2014 година. В структурно отношение остойностената произведена продукция в преработващата промишленост към 2014 г. в област София (столица) се отличава съществено спрямо страната. Областта е с най-висока специализация във високотехнологичните отрасли като производство на компютърна и комуникационна техника, електронни и оптични продукти и производство на електрически съоръжения - с индекси на локализация спрямо остойностената обща продукция на промишлените предприятия - съответно 3.5 и 1.7, докато много слабо застъпени са химическата и текстилната промишленост с индекси на локализация съответно 0.4 и 0.6.

6. Транспорт

Като цяло област София (столица) има редица предимства спрямо останалите области в страната за развитието на транспорта и сравнително малко на брой ограничения. Основните предимства са:

- Благоприятно транспортно-географско положение

София се намира на пресечната точка на три еврокоридора, което прави града важен транспортен център на Балканите. Значението на този фактор се засилва и ще става все по-осезаемо предвид членството на България в ЕС от 2007 г. и протичащата, макар и бавно, евроинтеграция на Западните Балкани. Допълнително предимство за столичната област от транспортна гледна точка е и пуснатият в експлоатация Дунав мост 2.

- Нарастващо население и доходи на населението

Това е предпоставка за необходимост от транспортиране на все повече стоки до и от столицата, което благоприятства развитието на транспорта.

- Транспортната система традиционно е най-добре развита в столичните области на почти всички държави в света, включително и в България. Освен автомобилния транспорт поради специфичната роля на София като столица много добре развит в областта е и жп транспортът (София е най-големият жп възел в страната), както и въздушният транспорт. Един от малкото ограничители пред развитието на транспорта в София (столица) е природният фактор, който на практика не позволява развитието на ефективен воден транспорт.

Транспортната инфраструктура е добре изградена. От гледна точка на автомобилния транспорт столицата е естествена пресечна точка на двете най-важни автомагистрала, формиращи основата на магистралния пръстен на страната - „Тракия“ и „Хемус“, като тя е и един от изходните пунктове по автомагистрала „Люлин“. Показателно за равнището на развитие на жп инфраструктурата в областта е, че върху 1.22% от площта на страната (колкото е площта на София област) са изградени 4.27% от дължината на жп линиите в страната към 31.12.2014 година. Областта се отличава с по-висок дял електрифицирани жп линии (90.11%) и удвоени жп линии (32.56%) спрямо средните стойности за страната. Летище София отговаря на всички изисквания за модерно европейско летище.

Градският транспорт в София също е добре развит. Броят на автобусните линии към началото на 2015 г. е 44 (с 2 по-малко спрямо 2003 година.). Тази промяна следва да се оцени положително, тъй като автобусният транспорт не е екологосъобразен като цяло. Броят на тролейбусните линии и трамвайните линии не се променя за същия период. Броят на превозените пътници с трамвай за периода 2004 - 2014 г. спада с близо 31% главно поради нарастващото значение на метрото. Метрото е един от най-успешните проекти на столицата, като то осигурява бърз, ефективен и екологосъобразен транспорт. Показателен за огромното му значение за столицата е фактът, че за периода 2004 - 2014 г. броят на превозените пътници нараства близо 3.5 пъти. Перспективно направление е велотранспортът и Столичната община полага значителни усилия за развитието му.

7. Туризм

Развитието на туризма се определя от различни фактори като туристическо-географското положение, туристическите ресурси, доходите на населението в страната и континента, в

който се намира тя, равнището на развитие на туристическата инфраструктура, ефективността на туристическата реклама и други.

Като цяло област София (столица) разполага с най-голям потенциал за развитие на културно-исторически и културно-познавателен туризъм. Интерес за туристите представляват разкопките на антични обекти в различни части на града, Националната художествена галерия, Народният театър, Националната опера, музеи и други. С голям потенциал за привличане на туристи са и храм-паметникът „Св. Александър Невски“, Боянската църква, Драгалевският манастир, Кремиковският манастир и други. От природните дадености за развитие на туризма в област София (столица) се открояват пирамидите при с. Кътина, територии за рекреация и екотуризм като Бистришко и Торфено бранище, местността Дендрариума, Боянският водопад, езерата край столицата и други. Лечебният потенциал на многобройните минерални извори в областта е в процес на усвояване. С потенциал за развитие на ски туризъм е Витоша.

София се отличава с добре развита туристическа инфраструктура и квалифициран туристически персонал. Доброто равнище на владеене на английски език на значителна част от населението на столицата е предпоставка за по-комфортен престой на чужденците в София.

Към 2014 г. област София (столица) разполага със 131 категоризирани средства за подслон и места за настаняване с над 10 легла. Хотелите в областта съставляват малко над 93% от средствата за подслон, като в тях са реализирани близо 99% от всички нощувки на туристи в областта. Световната икономическа криза не забавя дълготрайно развитието на туризма в областта, като след преминаването ѝ се наблюдава динамичен ръст. Към 2014 г. броят на пренощуващите лица е с 15.3% по-висок спрямо 2012 г., а реализираните нощувки нарастват с 17.8%.

III. Анализ на социалното развитие на София

1. Трудов пазар

Динамиката на показателите на трудовия пазар се влияе от специфични фактори като протичащите демографски процеси в определена територия, обема и структурата на инвестициите, общото състояние на икономиката, потреблението, вноса, износа и други. За периода 2003 - 2014 г. вследствие предимно на високата концентрация на инвестиции, водещи до разкриване на нови работни места в столицата, и демографските особености в

развитието на областта работната сила нараства с близо 22.17%. Най-сериозно предизвикателство пред трудовия пазар на столичната област остава бъдещото включване на известна част от лицата извън работната сила, които към 2014 г. наброяват 239.2 хил. души (на възраст между 15 и 64 години). Това би довело до редица положителни ефекти като увеличаване на БВП на столицата, намаляване на бедността, постигане на по-голям напредък от гледна точка на социалното включване и други.

За периода 2004 - 2014 г. под влияние на подобряващата се икономическа конюнктура в началото на периода броят на наетите по трудово и служебно правоотношение нараства с около 44.4%.

4. Среден списъчен брой на наетите лица по трудово и служебно правоотношение в област София (столица)

Години	Среден списъчен брой на наетите лица по трудово и служебно правоотношение в област София (столица)	% промяна спрямо предходната година
2004	482511	2.3
2005	520865	7.9
2006	569403	9.3
2007	637625	12.0
2008	689319	8.1
2009	716916	4.0
2010	681864	-4.9
2011	681915	0.0
2012	674504	-1.1
2013	679356	0.7
2014	696588	2.5

Като цяло този ръст до 2009 г. има устойчив характер, 2010 г. е кризисна за пазара на труда в областта и страната като цяло, а през следващите три години броят на наетите се стабилизира - около 680 000 души.

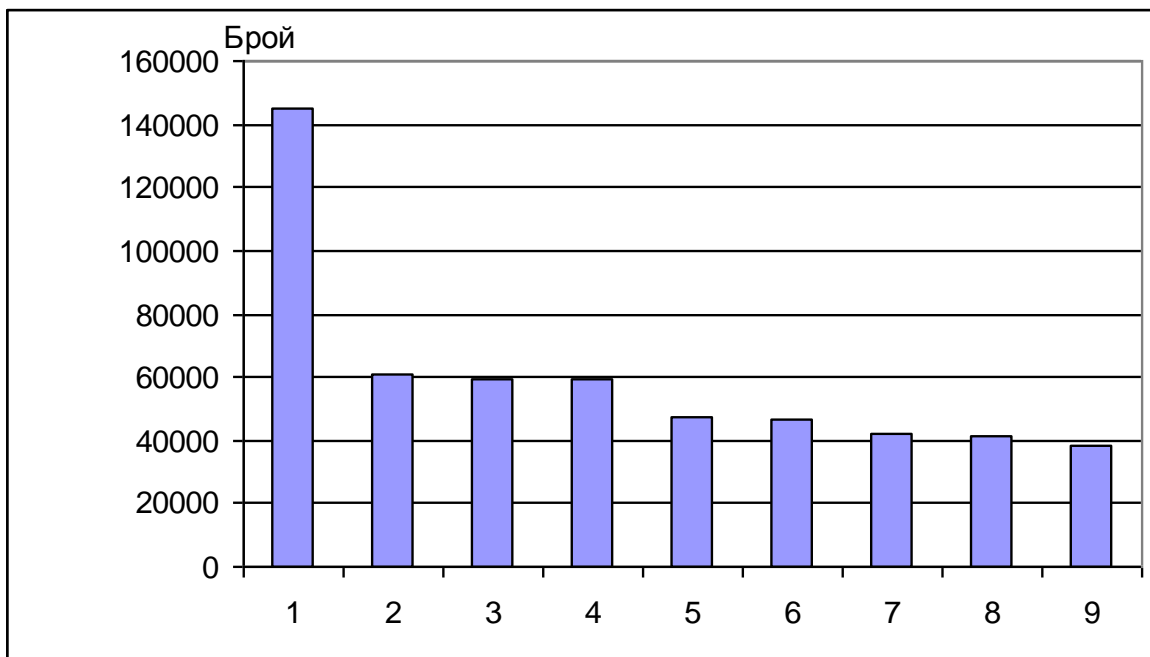
Основна причина за забавянето на развитието на трудовия пазар е световната икономическа криза, която води до спад в потреблението и инвестициите в нови работни места. Съпоставката на верижните темпове на нарастване на броя на работните места показва, че ефектът от световната икономическа криза върху трудовия пазар на област София (столица) е по-слаб спрямо средното за страната, което вероятно може частично да се обясни със специфичната структура на икономиката.

Значителният ръст в броя на наетите през 2014 г. е свързан най-вече със създадените нови работни места в отрасли от третичния сектор с доминиращ частен капитал като търговия, ремонт на автомобили и мотоциклети, финансови и застрахователни дейности, което е

признак, че влиянието на световната икономическа криза върху развитието на трудовия пазар в областта е отслабнало.

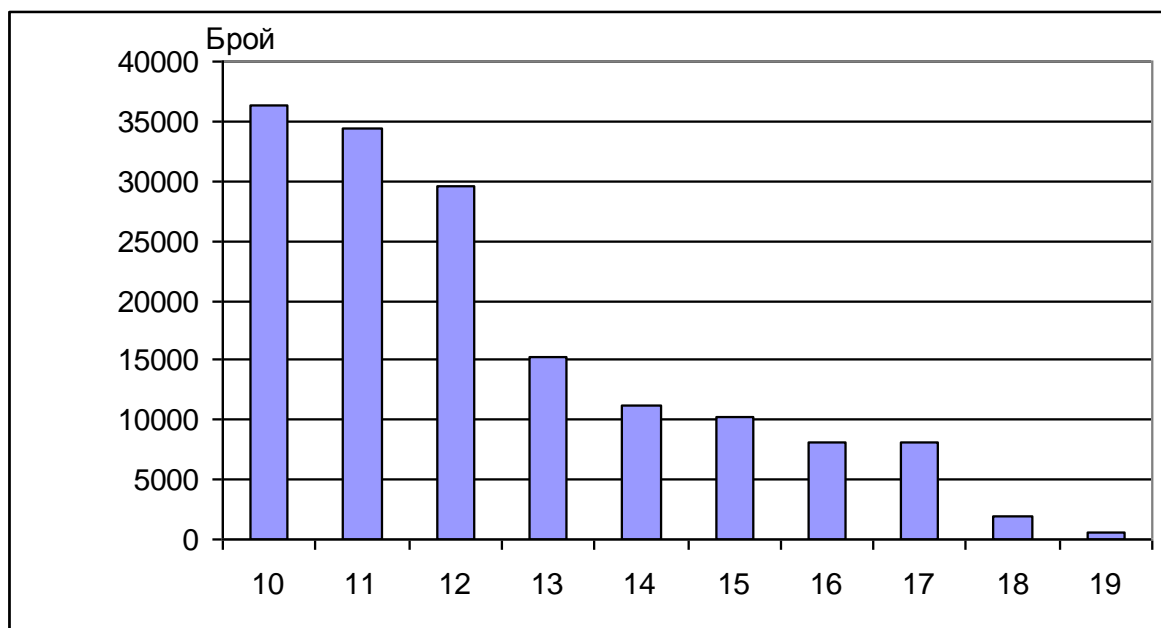
София разполага със значителен брой образована работна сила, което е предпоставка за развитие на високотехнологични отрасли на вторичния и третичния сектор в бъдеще. Като цяло в секторната структура на работните места към 2014 г. доминират тези в третичния сектор - 89.98% от всички работни места, следвани от тези във вторичния сектор, добивната промишленост и енергетиката - 9.75%, и селското, горското и рибното стопанство - едва 0.27%.

Фиг. 3а. Брой наети лица по трудово правоотношение по отрасли



1 - Търговия; ремонт на автомобили и мотоциклети; 2 - Административни и спомагателни дейности; 3 - Информационни и далекосъобщителни услуги; 4 - Преработваща промишленост; 5 - Транспорт, складиране и пощи; 6 - Професионални дейности и научни изследвания; 7 - Строителство; 8 - Финансови и застрахователни дейности; 9 - Държавно управление

Фиг. 3б. Брой наети лица по трудово правоотношение по отрасли



10 - Образование; 11 - Хуманно здравеопазване и социална работа; 12 - Хотелиерство и ресторантьорство; 13 - Други дейности; 14 - Култура, спорт и развлечения; 15 - Операции с недвижими имоти; 16 - Дейности, свързани с води; управление на отпадъци и възстановяване; 17 - Производство и разпределение на електрическа и топлоенергия и газ; 18 - Селско, горско и рибно стопанство; 19 - Добивна промишленост.

За периода 2003 - 2014 г. тази структура се променя значително, като броят на работните места в преработващата промишленост в последните години спада значително. Недостигът на инвестиции ограничава развитието на отраслите, осигуряващи висококвалифицирани работни места в третичния сектор, поради което към 2014 г. най-голям дял от наетите лица в този сектор работят в отрасъл „Търговия и ремонт на автомобили“⁴. Като цяло секторната структура на работните места в областта е в унисон с признаците за високоразвита икономика, но отрасловата структура все още не е оптимална.

Безработицата в област София (столица) през последните години нараства динамично поради забавеното развитие на трудовия пазар и положителния механичен прираст - от 2.5% през 2008 г. до 6.3% през 2014 г., но остава значително под средното равнище за страната.

⁴ Сред причините за бързия ръст на работните места в този отрасъл са увеличаване на броя на населението и средния доход на лице в област София (столица), както и все по-благоприятните условия за развитие на външната търговия през периода 2003 - 2014 година.

2. Образование

Развитието на образователната инфраструктура и образователната система се определя от многобройни фактори, сред които брой на децата и младежите, индивидуалните им дарби и заложи, инвестициите в образованието, динамично променящите се потребности на пазара на труда от различен тип специалисти и други. Област София (столица) се отличава с относително добре развита система на средно образование, а равнището на развитие на висшето образование е значително по-високо спрямо останалите области в страната. В София се намират авторитетни висши училища с дългогодишни традиции като Софийския университет, Университета за национално и световно стопанство, Техническият университет и други. Затова и традиционно младежите от цялата страна предпочитат да следват в столицата.

Образователната инфраструктура в област София (столица) постепенно се подобрява. Един от признаците за това е увеличаването на броя на учебните институции в областта. Към учебната 2014/2015 година в област София (столица) функционира 319 учебни институции, което е с 6 повече от броя им през учебната 2004/2005 година. Подобряват се условията за учебния процес от гледна точка на осигуреност с компютри, мултимедия и друга модерна техника, необходима за образователния процес. Броят на професионалните гимназии спада от 43 през 2004 г. до 36 през 2014 г., докато за същия период броят на висшите училища и самостоятелните колежи не се променя.

Недостатъчно добрите условия на труд и ниското заплащане са предпоставки за това учителската професия да не е сред най-предпочитаните на пазара на труда. За периода 2004 - 2013 г. броят на учителите в общообразователните училища намалява с около една пета. Докато към 2004 г. в общообразователните училища средният брой учители на 1 000 деца е 77, то към 2015 г. стойността на този показател спада до 69 учители на 1 000 деца. Това се отразява неблагоприятно върху учебно-възпитателния процес. В противовес, за същия период в университетите и специализираните висши училища броят на преподавателите нараства с изпреварващи темпове спрямо броя на студентите, като към 2014 г. на 1 000 студенти се падат 113 преподаватели.

Област София (столица) се отличава с най-благоприятна образователна структура на населението в сравнение с другите области в страната. Тя се формира под влияние на множество фактори - концентрация на висши училища в столицата, по-високи доходи на населението, наличие на по-голям дял висококвалифицирани работни места, поради което

висшистите намират по-лесно работа, близка до специалността им, и други. Резултатите от преброяването на населението през 2011 г. като цяло не потвърждават широко лансираната теза, че намалелите доходи през периода на прехода са довели до значително увеличаване на отпадналите от училище в област София (столица). Конкретно в област София (столица) дялът на завършилите поне средно образование във всички възрастови групи между 20 и 60 години е около и над 93%, като най-висок е именно в най-младата възрастова група 20 - 24 години (94.18%). Малко по-неблагоприятна е образователната структура на населението над 60-годишна възраст (дялът на завършилите поне средно образование е под 90%), но това на практика не оказва влияние върху развитието на трудовия пазар. Посочената съпоставка по възрастови групи носи условен характер, тъй като е налице дълготрайна тенденция, свързана с намаляване на изискванията за завършване на средно образование.

През изминалото десетилетие броят на висшистите в област София (столица) нараства поради разширения прием и поради спада в изискванията за завършване на висше образование. Комбинацията от посочените фактори води до нетипична образователна структура на населението в младия възрастов сегмент, като дялът на висшистите в столичната област надхвърля този на завършилите средно образование във възрастовите групи между 25 и 40 години към 2011 година. Най-висок за областта е дялът на завършилите висше образование във възрастовата група 30 - 34 години - 51.82%. Показателен от гледна точка на очакванията за краткосрочните промени в образователната структура на бъдещата работна сила е фактът, че към 2011 г. във възрастовата група 20 - 24 година дялът на вече завършилите висше образование е 15.61%, а дялът на учащите след средно образование е 55.54%.

3. Доходи

Доходите на домакинствата най-общо отразяват равнището на икономическо развитие на дадена територия. Основен формиращ компонент на дохода на повечето домакинства е работната заплата. София се отличава с традиционно по-висока средна работна заплата спрямо средната за страната, като по-важните фактори, определящи тази разлика, са:

- София се отличава с по-голям дял висококвалифицирана работна сила. Това определя по-високата производителност на труда в областта и съответно по-високите работни заплати на работниците и служителите.

- Разходите в столицата са по-големи и безработицата е по-ниска. Затова и значителен брой работници не са склонни да работят с ниска работна заплата.

През изследвания период (2004 - 2014 г.) средната работна заплата в област София (столица) нараства с изпреварващи темпове спрямо всички останали области в страната. Докато към началото на този период - 2004 г., средната заплата в област София (столица) надхвърля средната за страната с 32.3%, към края на периода - 2014 г., средната годишна заплата в областта (13 542 лв.) е с 37.3% по-висока спрямо същата стойност за страната (9 860 лв.). В допълнение, по-добро заплащане на труда в столицата спрямо средното за страната се наблюдава в почти всички сектори на икономиката, като особено голяма разлика е налице в отрасли като търговия, ремонт на автомобили и мотоциклети, преработваща промишленост и други.

Линията на бедност също е важен измерител на доходите, тъй като е обвързана с медианния доход. В област София (столица) тя е най-висока за страната към 2013 г. и достига 5 918 лв. на едно лице. Високата линия на бедност в областта определя и големия дял бедни с доходи под нея. През периода 2008 - 2012 г. той варира в рамките на 16 - 22%, или около и малко под средното за страната. Като неблагоприятен факт се очертава ръстът на дела на хората, живеещи в социални лишения през периода 2008 - 2012 година. Частично това се дължи на локалните ефекти от световната икономическа криза, която забавя растежа на трудовия пазар и намалява ръста на бюджетните постъпления, част от които впоследствие се изплащат под формата на социални трансфери. Икономическата стабилизация води до спад в дела на живеещите в материални лишения през 2013 г. до 20.6%. Друг фактор, влияещ върху дела на бедните в област София (столица), са социалните неравенства, чиято динамика е представена чрез индекса на Джини в сборника „София в числа 2015“.

4. Жилищен фонд

Динамиката в броя на сградите и жилищата се определя от промяната в броя на населението, големината на семействата и домакинствата и доходите им, инвестициите в строителството и други. За периода 2003 - 2013 г. броят на сградите в област София (столица) нараства с малко над 5%, а броят на тухлените сгради - с близо 11%. Тази динамика е благоприятна, тъй като тухлените сгради са по-солидни и топли. Въпреки икономическия преход броят на новопостроените сгради и жилища през периода 2001 - 2011 г. е близък до този през 60-те години на XX век. След 1990 г. бързо се разрастват

кварталите в южната част на София - „Витоша“ и „Лозенец“. Поради много високата гъстота на населението в Софийското поле се наблюдават проблеми, свързани с презастрояване, намаляване на зелените площи, по-ниска проветривост и други.

От гледна точка на големината на жилищата двустайните и тристайните апартаменти съставляват близо три четвърти от всички апартаменти в областта, докато едностайните и многостайните - останалата една четвърт към 2014 година. В периода 2004 - 2014 г. най-бързо нарастват многостайните апартаменти - с 37.2%, следвани от тристайните - с 24.2%, и двустайните - с 18.3%.

Санитарно-хигиенните условия в област София (столица) са относително благоприятни, като според преброяването към 2011 г. над 99% от обитаваните жилища са свързани с общественото водоснабдяване. Наличието на собствен воден източник е по-често срещано в селата. Малко над 93% от обитаваните жилища са свързани с обществената канализация.

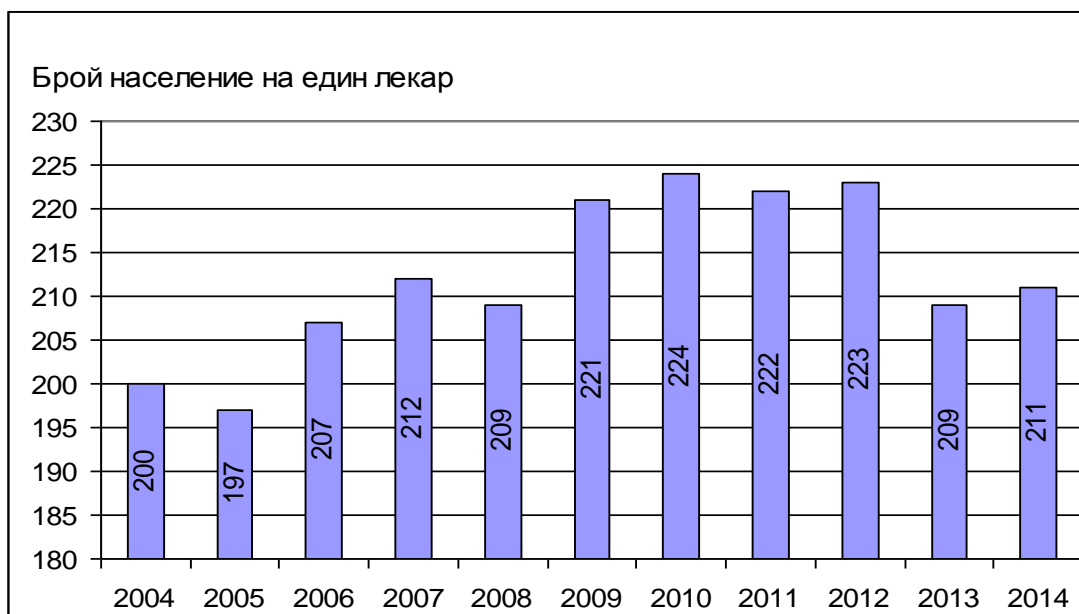
5. Здравеопазване

Здравеопазването е дейност с много високо хуманно и обществено значение. Политиката за развитието му на национално и областно равнище се влияе от различни фактори като възрастова структура на населението, честота на срещане на определени заболявания и други. Област София (столица) се отличава с най-модерна здравна апаратура и най-висококвалифициран медицински персонал от всички области в страната. Поради този факт, особено при по-тежки заболявания, пациенти от други населени места в страната се изпращат в столицата за консултация, диагностика или цялостно лечение.

През последните години в здравеопазването на област София (столица) настъпват динамични промени. За периода 2004 - 2014 г. броят на многопрофилните болници се увеличава от 12 до 25, броят на специализираните болници също нараства - от 32 до 42. Броят на леглата в болничните заведения се увеличава, като ръстът се реализира след 2011 година. Само за краткия период 2011 - 2014 г. броят на болничните легла нараства с 10.9% - от 8 916 на 9 891.

Един от основните проблеми в здравеопазването на област София (столица) и България като цяло е преместването на медицински специалисти в чужбина поради по-високото заплащане и по-добрите условия на труд. Под влияние на този и други фактори като например растящия брой население за периода 2004 - 2014 г. нараства средният брой жители на един лекар - от 200 души през 2004 г. до 211 души през 2011 година.

Фиг. 4. Брой население на един лекар



Броят жители на един лекар по дентална медицина през 2014 г. е 750 души.

IV. Анализ на културното развитие на София

1. Култура

София е един от най-важните културни центрове на България. Някои от по-съществените характеристики в културното развитие на столицата и прилежащите ѝ територии са следните:

- . Наличие на културни традиции. През дълги периоди от българската история Средец (преименуван през 1376 г. на София) е бил един от градовете с високо равнище на културно развитие. В него се съчетават елементи от различни култури - тракийска, славянска, прабългарска, византийска, западноевропейска и други.
- Влиянието на западноевропейската култура върху развитието на българската култура е по-силно в периода от Освобождението до Втората световна война и след 1990 година. Това влияние е особено силно в столицата. Проникването на елементи от модерната култура става най-бързо в София и големите градове и по-бавно в малките градове и селата.
- В София се намират множество културни институции с национално значение - Народният театър, Националната опера, Националната художествена галерия, Националният исторически музей и други.

Броят на театрите намалява от 25 през 2000 г. до 24 през 2013 година. В същия период модернизирването на театралните постановки води до увеличаване на зрителския интерес към тях. Показателно в това отношение е, че общият брой на посещенията на театрални представления към 2013 г. е с около 80% по-голям спрямо 2000 година.

За изследвания период броят на кината също спада над два пъти - от 31 към 2000 г. до 13 към 2013 година. Най-общо в последните години се наблюдава процес на окрупняване на кината и локализирането им в столични молове. Преструктурирането на кината не води до отлив на аудитория. Общият брой посещения в тях нараства с около 12.5% за периода 2003 - 2013 г., като ръстът се реализира предимно през втората половина на периода.

Спадът на интереса към книгите е трайна тенденция в периода на прехода. В последните години един от факторите, обуславящ отслабващия интерес към библиотеките, е разширеният достъп до интернет. От една страна, в интернет сайтовете потребителите могат да намерят информация, която преди е била достъпна най-вече в библиотеките. От друга страна, младите хора прекарват значителна част от времето си в интернет и затова разполагат с по-малко свободно време за четене в библиотека. Логично броят на читателите в големите библиотеки на област София (столица) спада с близо 39.6% за периода 2004 - 2011 година⁵.

След 2011 г. общият брой читатели в големите библиотеки нараства. Сред важните фактори, обуславящи този ръст, са подобрената образователна структура на населението, както и модернизирването и разширяването на набора от услуги, предлагани от библиотеките в столицата⁶.

2. Информационно общество

Развитието на информационното общество има икономическо, социално и екологично значение. Икономическият ефект е свързан с намаляване на времето, необходимо за документооборота, и намаляване на разходите на фирмите. Социалното значение е особено голямо за хората с увреждания. При добре развито информационно общество те биха могли да намерят надомна работа, както и да ползват пълен набор от електронни услуги на

⁵ Част от разликата в броя на читателите се дължи и на факта, че библиотеките с библиотечен фонд над 200 хил. книги към 2004 г. са 10, докато към 2011 г. те са 9.

⁶ Периодът 2011 - 2014 г. е твърде кратък, за да се прогнозира дали настъпилият ръст в броя на читателите в големите библиотеки ще се превърне в трайна благоприятна тенденция.

общината, без да се налага често да посещават сградите на общините, които са труднодостъпни за тях. От екологична гледна точка електронните услуги водят до намаляване на употребата на хартия, което е особено важно с оглед на факта, че производството ѝ е свързано с изсичането на гори.

Област София (столица) се отличава със значително по-високо равнище на развитие на информационното общество спрямо останалите области в страната. Това се дължи на влиянието на многобройни фактори, някои от които са:

- **Доходи на населението** - по-високите доходи в столицата са предпоставка за по-голям дял от населението, разполагащо със собствен компютър и интернет. В допълнение, по-голям дял от домакинствата могат да си позволят да посещават курсове за придобиване и повишаване на компютърните умения при необходимост.

- **Образователна структура на населението** - овладяването на различни компютърни умения е значително по-лесно за високообразованата част от населението. София се отличава с най-висок дял висшисти в страната, което е важна предпоставка за формиране на добре развито информационно общество.

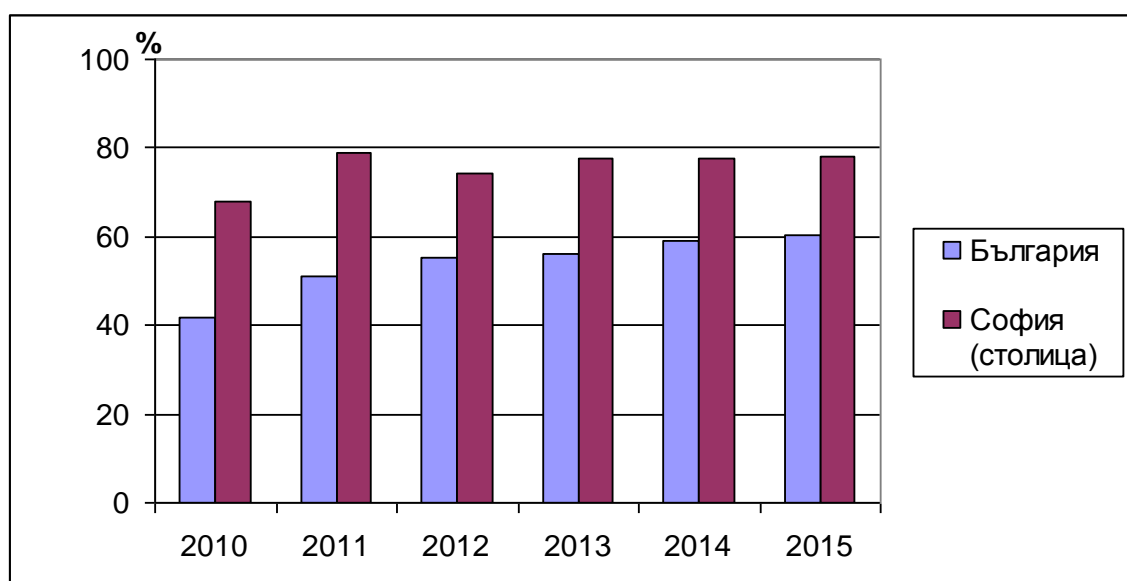
- **Структура на икономиката** - София се отличава с много добре развит третичен сектор, като в някои негови отрасли като финансов, банково и застрахователно дело, държавно управление, наличието на компютърни умения е задължително за служителите. В допълнение, поради по-високите си приходи относително по-висок дял от фирмите успяват да заделят средства за закупуване на специализирани компютърни програми и обучение на служителите си за работа с тях.

- **Равнището на владеене на английски език и други чужди езици** е важно от гледна точка на факта, че не всички компютърни програми и самоучители към тях са преведени на български език. Като цяло равнището на обучение по чужди езици в София е много по-високо спрямо средното за страната, поради което по-малък дял от жителите на област София (столица) се сблъскват с езикова бариера при овладяване на базови или допълнителни компютърни умения.

Под влияние на посочените фактори масовото използване на компютри и интернет навлиза в област София (столица) значително по-рано в сравнение с останалите области в страната. Към 2006 г. дялът на използвалите интернет лица между 16 и 74 години в столичната област (56.5%) надхвърля значително средната стойност за България. След 2006 г. се наблюдава тенденция към намаляване на тази разлика, което отразява тенденцията

към бърза масовизация на използването на интернет в останалите населени места вследствие увеличаване на потребността от интернет в ежедневието, в службата и подобрената работа на интернет доставчиците. В противовес, нарастването на дела използващи интернет в област София (столица) след 2006 г. е по-бавно от средния дял за страната, тъй като започва да обхваща социални групи, които не са силно заинтересовани или имат сериозни трудности при достъпа до интернет - възрастни хора, домакинства с по-ниски доходи и други.

Фиг. 5. Относителен дял на лицата на възраст от 16 до 74 години, използвали интернет



Преброяването през 2011 г. разкрива значителни междурайонни различия от гледна точка на дела на лицата с достъп до интернет. Най-висок е делът в източните райони на града - кварталите „Младост“ (71.86%) и „Изгрев“ (69.84%), а най-нисък е в доскоро индустриалния квартал „Кремиковци“ (50.94%).

V. Анализ на екологичното развитие на София

Опазването на околната среда е един от най-важните приоритети на световната общност, Европейския съюз, България и нейните райони. По-конкретно, състоянието на околната среда в столицата се определя от множество и разнопосочно влияещи фактори, като някои по-важни от тях са:

- **Гъстота на населението** - високата гъстота на населението и интензивната антропогенна дейност оказват негативно влияние върху състоянието на околната среда в област София (столица).

- **Доходи на населението** - този фактор променя значението си през последните години, особено от гледна точка на водещи замърсяващи отрасли като транспортното замърсяване и замърсяването, свързано с отопление. Например нарастването на благосъстоянието на домакинствата е свързано с увеличаване на дела на ползвателите на лични автомобили, които са сериозен замърсител на атмосферния въздух. През последните години в София по-заможните граждани заменят старите автомобили с нови по-екологосъобразни, което рефлектира в намаляване на замърсяването. В допълнение, с повишаването на доходите в София през последното десетилетие гражданите имат повече възможности за потребление на стоки, произведени по екологосъобразен начин, чиято цена е по-висока.

- **Структура на икономиката** - добре развитият третичен сектор в област София (столица) е предпоставка за относително по-ниски стойности на замърсяването на един произведен лев. От гледна точка на качеството на атмосферния въздух обаче столицата изпитва негативни влияния на външни замърсители - Перник, Пирдоп и други.

- **Екологична политика** - обхваща различни приоритети като намаляване на вредните емисии в атмосферата, опазване и пречистване на водите, ефективно управление на отпадъците, намаляване на шумовото замърсяване. Конкретни инициативи на Столичната община с екологична насоченост са стимулиране на използването на екологосъобразен градски транспорт и велотранспорт, строеж на завод за преработка на отпадъци, подкрепа за екологосъобразни инициативи и други.

Качеството на атмосферния въздух влияе пряко върху здравето на населението и особено върху честотата на белодробните заболявания в определена територия. Обобщено, през периода 2003 - 2013 г. се наблюдава положителна тенденция от гледна точка на количествата отделени замърсители в атмосферата. Към края на разглеждания период (2013 г.) емисиите на серни окиси са над 14 пъти по-ниски, а на азотни окиси - над 8 пъти по-ниски спрямо 2003 година. През разглеждания период спад се наблюдава при емисиите на неметанови летливи органични съединения над три пъти. Значителна роля за посочената тенденция имат затварянето на Кремиковци, по-ниската стопанска активност поради световната икономическа криза, увеличаващите се екологични изисквания към производството и други.

Структурата на водопотреблението в област София (столица) се отличава значително спрямо средното за страната. Към 2014 г. дялът на използваната вода за целите на индустриалното производство е 25.9% от цялата използвана вода в областта, което е много по-ниско от средната стойност на този показател за страната. Посочената разлика може да бъде разглеждана като благоприятна от гледна точка на чистотата на водите в област София (столица), тъй като индустриалното производство често е източник на опасни замърсявания на водите.

Системата за сметосъбиране обхваща 100% от населението на област София (столица), като средното количество събрани битови отпадъци на човек годишно варира в широки граници през изследваното десетилетие (2004 - 2014 г.) и е между 207 и 465 килограма. Поради високата гъстота на населението намирането на нови площи за депониране на отпадъци е сериозно предизвикателство пред столицата. Затова Столичната община работи изключително активно за оползотворяване на отпадъците, което е и в съответствие с директивите и общата политика на ЕС. Към 2014 г. в област София (столица) дялът на предадените за предварително третиране отпадъци е 76.8%, дялът на депонираните отпадъци - 15.3%, а дялът на предадените за оползотворяване отпадъци - 7.9%. Количествата депонирани отпадъци вероятно ще спаднат значително в близките години поради пускането в експлоатация на завода за отпадъци в София.

Заклучение

По-високото социално-икономическо развитие на София спрямо останалите области в страната оказва значително и разнопосочно влияние върху демографското развитие на столицата. От една страна, то води до положителен механичен прираст и по-стабилни доходи на домакинствата, което е предпоставка за подобряване на демографската картина. От друга страна, се забелязва засилване на желанието за самореализация, което е предпоставка за по-висока възраст на първото раждане и съответно това влияе отрицателно върху демографската картина.

Екологичната ситуация в столицата се подобрява вследствие на протичащите икономически процеси, свързани с намаляването на ролята на индустрията.

ЦИТИРАНА ЛИТЕРАТУРА:

Богданов Б. (2015). Навършиха се 90 години от първото изследване на домакинските бюджети в България, Статистика, бр. 4, с. 9 - 21, С.

Брунтланд, Г. Х. (1988). Нашето общо бъдеще, Оксфорд, 1987. Доклад на Международната комисия за опазване на околната среда и за развитие, Оксфорд, с. 5 - 354.

Димов, Н. (2007). Регионално устойчиво развитие на България: предимства, ограничения и синергетичен ефект. В: Евроинтеграция и устойчиво развитие, Фондация „Фридрих Еберт“, Институт по социология на БАН, с. 173 - 189, С.

Доклад на Българска стопанска камара (2011). Възможности за възстановяване, икономически растеж, заетост и догонващо развитие на Република България. Последници от световната икономическа криза за българската икономика и заетостта, перспективи за краткосрочно възстановяване и алтернативи за икономическия растеж на България в контекста на догонващото развитие и Стратегията „Европа - 2020“, Българска стопанска камара - Съюз на българския бизнес, февруари, С.

Иванова, М. (2010). Българското висше образование в условията на европейското образователно пространство - финансови проблеми и възможни решения, Икономическа мисъл, № 4, Икономически институт на БАН, с. 66 - 87, С.

Маринов, В., Е. Дограмаджиева (2012). Националният пазар на туризма в България - динамика и особености на вътрешните и изходящите пътувания на българите. Годишник на СУ „Св. Кл. Охридски“, ГГФ, книга 2 - География, т. 103, с. 277 - 304, С.

Найденев, К. М. (2012). Демографската политика на Р България - фактор за устойчиво развитие, Автореферат, София.

Нургалиев, Р., М. Русев (2012). Индикативни аспекти на географската ефективност в България, Геополитика, бр. 3, с. 7 - 17, С.

Русев, М. (2008). Обществена география, С.

Растворцева, С. Н., В. В. Фаузер, В. Н. Задорожный, В. А. Залевский (2011). Социально-икономическая эффективность регионального развития. Отв. ред. д.э.н., доцент С. Н. Растворцева, М.: Экон-Информ.

Сотирова, В. (2011). Социално-икономическа същност на явлението „бедност“, Социология и икономика, бр. 1, с. 116 - 122.

Томев, Л. (2012). Отражението на кризата върху трудовия пазар в България. В: Списание за трудови и социални отношения „Панорама на труда“, бр. 3 - 4, с. 35 - 49.

Юркова, К., Р. Нургалиев, П. Димитрова (2016). Сборник „София в числа 2015“, НСИ.

Ancien, D. (2005). Local and Regional Development Policy in France: Of Changing Conditions and Forms, and Enduring State Centrality Space and Polity, Vol. 9, No. 3, pp. 217 - 236.

Barro, R. J. (2001). Human Capital and Growth, American Economic Review, Vol. 91, No. 2, pp. 12 - 17.

Bernini, C., G. Pellegrini (2011). How are growth and productivity in private firms affected by public subsidy? Evidence from a regional policy, Regional Science and Urban Economics, Vol. 41, pp. 253 - 265.

Boiadjiev, V., P. Patarchanov (2008). Actual problems of the regional development of the agriculture in Bulgaria, Fifth International Conference „Global changes vulnerability, mitigation and adaptation“, 17 - 18 April, Sofia, Bulgaria, Proceedings, pp. 216 - 220.

Brown, L., C. Flavin, H. French (2000). State of the World 2000, Report on Progress Toward a Sustainable Society, A Worldwatch Institute, 276, W.W.Norton & Company, New York, London.

Hristoskov, Y. (1994). Unemployment and Labor Market in Bulgaria, Center for the Study of Democracy, April, Sofia.

Isard, W. (1960). Methods of Regional Analysis: An Introduction to Regional Science, New York.

Longhi, S., P. Nijkamp and I. Traistaru (2005). Is Sectoral Diversification a Solution to Unemployment? Evidence from EU Regions, Kyklos, Vol. 58, No. 4, pp. 591 - 610.