



ЕВОЛЮЦИЈАТА НА НЕРАВЕНСТВАТА КАТО ПРЕДИЗВИКАТЕЛСТВО КЪМ СОЦИАЛНАТА ПОЛИТИКА

Васил Цанов*, Богдан Богданов**

Въведение

За измерване на неравенството в доходите и разходите са използвани различни индикатори (коэффициентите на Джини, Тейл и Аткинсон, вариация на логаритмите и децилни съотношения), които дават по-пълна картина на неравенството в различните части на разпределението. Най-често използваните показатели за измерване и анализ на неравенството на населението по доходи са:

$$VL = (1/n) \sum_{i=1}^n (\log Y_i - \log Y^*)^2 - \text{коэффициент на вариация на логаритмите}$$

(Cowell, 1980);

$$G = \left[1 / \left(2n^2 \bar{Y} \right) \right] \sum_{i=1}^n \sum_{j=1}^n |Y_i - Y_j| - \text{коэффициент на Джини (Gastwirth, 1977) -}$$

нормиран в границите от 0 до 1 или от 0 до 100%;

$$T_0 = \frac{1}{n} \sum_{i=1}^n \log \left(\frac{\bar{Y}}{Y_i} \right) - \text{коэффициент на Тейл (Cowell, 1980) - нормиран в}$$

границите от 0 до $\log n$;

$$A_\alpha = 1 - \left[\left(1/n \sum_{j=1}^n \left(Y_j / \bar{Y} \right)^{1-\alpha} \right)^{1/(1-\alpha)} \right]; \quad 0 < \alpha \neq 1 - \text{коэффициент на Аткинсон}$$

(Atkinson, 1975) - нормиран в границите от 0 до 1,

където:

\bar{Y}_i е стойността на изследвания показател за единицата i ;

\bar{Y} - средна аритметична на Y_i ;

Y^* - средна геометрична на Y_i ;

n - брой на единиците;

α - вариращ параметър ($\alpha = 0.5; 1.5; 2.5$) - измерва остротата на неравенството. Най-често се използва стойността 0.5.

* Д-р, професор в Института за икономически изследвания на БАН; e-mail: v.tzanov@iki.bas.bg.

** Д-р, началник на отдел „Статистика на доходите и разходите на домакинствата” в НСИ; e-mail: bbogdanov@nsi.bg.

От тях най-често при международни анализи и сравнения се използва коефициентът на Джини, който неизменно се свързва с класиката в икономическата теория и практика - кривата на Лоренц. По-малко, но също за аналитични цели, се използва и коефициентът на Тейл.

Тъй като в България няма официална информация за богатството на домакинствата, анализът се базира на съществуващи експертни оценки и изследвания на различни организации. Очевидно е, че те не обхващат изцяло съществуващото богатство на домакинствата, но дават реална представа за неговите граници и са добра отправна точка за продължаване на анализа в този аспект.

Анализът на неравенството в България се базира на данни от различни международни и национални източници. За част от националните източници е постигната пълна съпоставимост с данните от Евростат (Labour Force Survey, EU-SILC), докато за други съпоставимостта е ограничена (Household Budget Survey - HBS).

Целта на настоящото изложение е да се обхванат съществени и важни аспекти от неравенствата на населението по определени показатели. При равни други условия равнищата на разгледаните неравенства предопределят позитивното или негативното развитие на икономиката в страната като цяло. Запазването на баланса между бедни и богати и постигането на оптималните граници на неравенството в реалния живот е ключовият момент към просперитет на всяко общество.

I. Неравенство на домакинствата по доход, разход и богатство

1. Изменение на подоходното неравенство на домакинствата

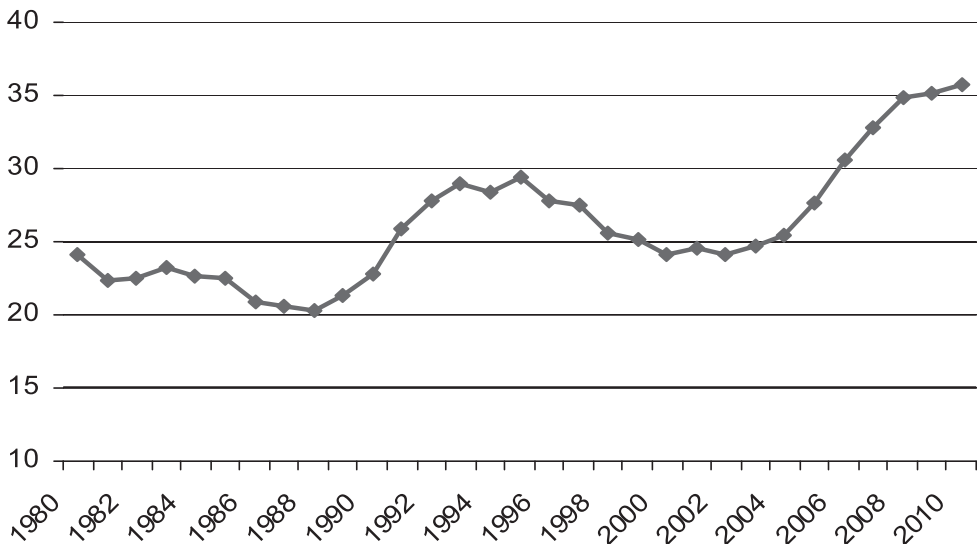
Оценката на еволюцията на подоходното неравенство в България в дългосрочен аспект се базира на концепцията за еквивалентния нетен доход на лице от домакинството (след данъците и социалните трансфери). На фиг. 1 е представено развитието на коефициента на Джини по данни на UN-SWIID, Version 3.1. В еволюцията на неравенството в България през последните 30 години се открояват периоди на нарастване и намаляване, но общо за целия период е налице увеличаване на неравенството. Подобно колебателно развитие се наблюдава и в периода преди 80-те години на XX в., но при по-ниски значения на коефициента на Джини. През 60-те и 70-те години на XX в. коефициентът на Джини се променя в рамките на 15 - 25%.

В развитието на неравенството през последните три десетилетия се наблюдават два периода на снижаване и два периода на нарастване. През



80-те години на миналия век коефициентът на Джини намалява, като достига най-ниски значения през 1988 и 1989 г., т.е. в навечерието на тоталните промени в общественно-политическия живот на страната. След 1990 г. се наблюдава нарастване на неравенството като отражение на задълбочаващата се икономическа криза, обхванала страната в началото на 90-те години. Обедняването на широки слоеве от населението и създаването на мащабна скрита икономика¹ предизвикаха реструктуриране и разслояване на населението по доход и богатство. Наблюдава се пик на нарастване на диференциацията през 1995 година. В периода 1996 - 2002 г. следва продължително снижаване и отново повишение след 2003 година.

Фиг. 1. Развитие на доходното неравенство



Източник: S. Frederick, 2011, SWIID, Version 3.1.

¹ Оценките за мащабите на скритата икономика са обект на множество изследвания през последните 10 - 15 години. Данните от тези изследвания показват, че скритата икономика като процент от брутния вътрешен продукт (БВП) варира в границите от 35 до 40%. Данните на официалната статистика показват около 12%. Обобщавайки резултатите от изследванията, с които съм запознат, смятам, че обемът на скритата икономика е не по-малко от 25% и не повече от 30% от БВП. По принцип наличието на скрита икономика дава негативно отражение върху оценките от статистическите изследвания. В някои изследвания оценките са подценени - например тези за равнището на доходите. В други изследвания оценките са надценени - например за равнището на безработицата.

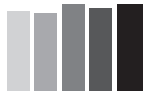
Подобна картина в развитието на доходното неравенство на домакинствата се наблюдава при използването на други измерители на неравенството и концепцията за общия доход. В табл. 1 са представени различни агрегирани измерители на доходното неравенство (коефициентите на Тейл, Аткинсон, Джини и вариация на логаритмите), изчислени на базата на общия доход. Както е известно, тези коефициенти притежават различна чувствителност по отношение на отделните части на разпределението (ниските, средните и най-високите доходи). Коефициентите на вариацията на логаритмите и на Тейл са по-чувствителни към нискодоходните групи, докато коефициентът на Джини е чувствителен към средата на разпределението, а коефициентът на Аткинсон (0.5) е чувствителен към върха на доходното разпределение.

1. Коефициенти на неравенство на домакинствата по общ доход

| | Вариация на логаритмите | Коефициент на Джини | Коефициент на Тейл | Коефициент на Аткинсон (0.5) |
|------|-------------------------|---------------------|--------------------|------------------------------|
| 1995 | 0.3224 | 0.293 | 0.1728 | 0.0860 |
| 1996 | 0.2720 | 0.280 | 0.1419 | 0.0700 |
| 1997 | 0.2601 | 0.278 | 0.1472 | 0.0728 |
| 1998 | 0.2558 | 0.264 | 0.1342 | 0.0689 |
| 1999 | 0.2478 | 0.256 | 0.1278 | 0.0578 |
| 2000 | 0.2476 | 0.254 | 0.1277 | 0.0574 |
| 2001 | 0.2475 | 0.257 | 0.1274 | 0.0573 |
| 2002 | 0.2885 | 0.258 | 0.1405 | 0.0680 |
| 2003 | 0.2424 | 0.245 | 0.1155 | 0.0552 |
| 2004 | 0.2896 | 0.264 | 0.1314 | 0.0618 |
| 2005 | 0.2530 | 0.249 | 0.1187 | 0.0566 |
| 2006 | 0.2289 | 0.241 | 0.1075 | 0.0514 |
| 2007 | 0.2420 | 0.253 | 0.1159 | 0.0559 |
| 2008 | 0.2508 | 0.263 | 0.1147 | 0.0542 |
| 2009 | 0.2596 | 0.261 | 0.1164 | 0.0548 |
| 2010 | 0.2857 | 0.268 | 0.1249 | 0.0576 |

Източник: НСИ.

Всичките четири коефициента показват идентични тенденции на развитие през последните 15 години. Неравенството намалява в периода 1995 - 2006 г., а след това нараства. Независимо от това общо за целия период е налице снижаване на неравенството в доходите. Най-чувствително спадът се проявява при коефициента на Аткинсон (-33%) и коефициента на Тейл (-28%), т.е. при измерителите, отчитащи най-вече двата крайни интер-



вала на разпределението. Значително по-слаб спад отчитат коефициентът на Джини (-9%) и коефициентът на вариация на логаритмите (-11%).

Еволюцията на доходното неравенство през последните 30 години е пряко следствие от социално-икономическото развитие на страната, провежданите реформи (главно през първата половина на 90-те години) и политиката по доходите. На първо място са промените след 1989 г., когато страната преминава от тоталитарно към демократично преустройство и създаването на условия за развитието на пазарна икономика. Първите години след 1990 г. минават под знака на бързото развитие на частния сектор, което допринесе за увеличаване на доходното неравенство. На второ място, допълнителен стимул за увеличаване на неравенството в доходите на домакинствата през този период беше прилаганата силно рестриктивна държавна политика по отношение на трудовите доходи в общественния сектор и социалните трансфери.

Следващата вълна на увеличаване на неравенството в доходите (2004 - 2010 г.) обхваща периодите на растеж и на текуща криза. Известно внимание и коментар изисква изменението в тенденцията на неравенството през 2002 г. спрямо предходната 2001 г. и следващата 2003 година. Очевидно е, че очакванията за промени в икономическата политика в този момент са оказали известно влияние върху тенденцията. Наблюдаваният пик на неравенството в доходите през 2002 г. може да се обясни с излизането на светло на част от скритата икономика. Икономическият просперитет и очакванията в това отношение до голяма степен се отразяват върху повисоките трудови доходи. Това обстоятелство винаги се забелязва малко или повече при смяната на поредното правителство в страната. В края на наблюдавания период данните показват, че наложените рестрикции върху доходите от общественния сектор по време на сегашната криза допринасят за повишаване на неравенството.

Продължителният период на снижаване на доходното неравенство в страната (1996 - 2005 г.) намира обяснение както в динамиката на икономическото развитие, така и в политиката по доходите и реформата в пенсионната система (2001 г.). БВП непрекъснато нараства през периода от 1998 до 2010 година. Например през 1998 г. БВП е 11 756 млн. евро (1 428 евро на лице) и нараства през 2010 г. на 36 052 млн. евро (4 803 евро на лице), или над три пъти. Въпреки че трудно може да се оцени прякото влияние на икономическия растеж върху намаляването на неравенството в доходите,

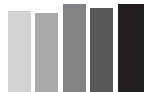
очевидно е, че то създава благоприятни условия за провеждането на активни политики, водещи до неговото редуциране. Това може да се обясни с процеси, свързани с реструктуриране на икономиката, конюнктурата на външните пазари, външната миграция. Влиянието на тези процеси върху неравенството невинаги е еднозначно и разслояването на населението по доход притежава други вътрешни механизми, формиращи се от социално-политически фактори. Основно място сред тях заема политиката по доходите, заетостта и данъците. През този период се провежда политика на значително повишаване на минималната работна заплата, както и плавно намаляване на данъчната тежест върху заплатите и социалните осигуровки.

2. Влияние на данъците и социалните трансфери

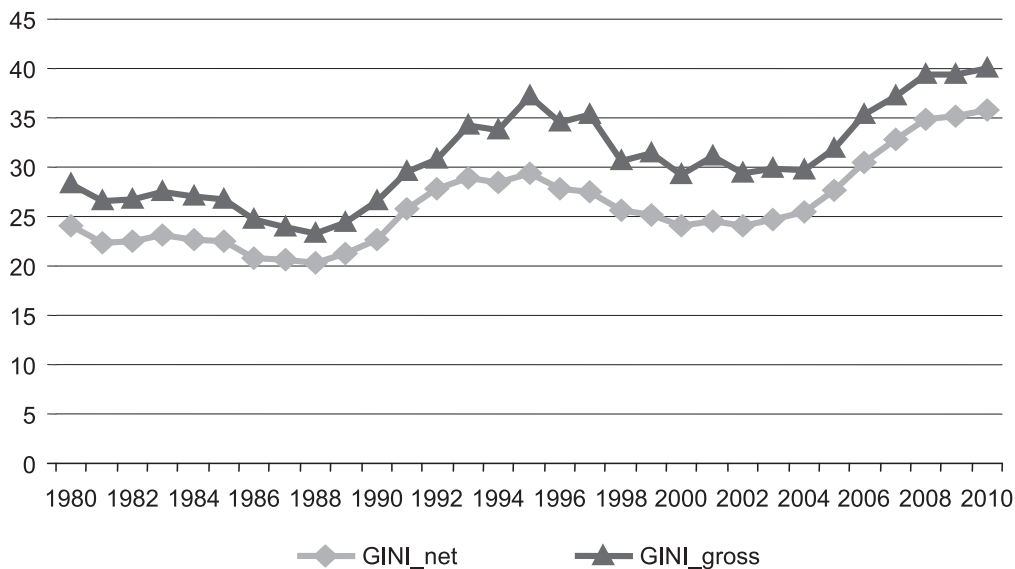
Социалните трансфери и данъчната политика са основни инструменти за въздействие от страна на държавата върху подоходното неравенство. Данъчното облагане на доходите на физическите лица и домакинствата имат непосредствено влияние върху нетния доход. Сравнявайки подоходното неравенство между общия (пазарен) и нетния доход на домакинствата, може да се оцени влиянието на данъците върху неравенството.

Оценките на коефициента на Джини според концепцията за общия и нетния доход на глава от домакинството показват, че данъците върху доходите на домакинствата в различна степен редуцират неравенството през последните 30 години (фиг. 2). Провежданата през 80-те години на XX в. данъчна политика редуцира подоходното неравенство в рамките на 12 - 15% с ясно изразена тенденция на снижаване на ефекта върху неравенството. Тази политика се запазва до началото на 90-те години.

Най-осезаем ефект върху неравенството се проявява в периода 1994 - 2003 г., който е свързан с реформи в данъчната система. През този период неравенството в доходите намалява средно с около 19%. В условията на икономическия растеж и реализирането на бюджетен излишък (2004 - 2008 г.) провежданата данъчна политика имаше неутрален характер в смисъл на намаляване на данъците с еднакъв процент. В резултат на това ефектът върху неравенството намалява и остава постоянен за дълъг период от време (13%). Въвеждането през 2008 г. на 10% плюсък данък върху доходите редуцира ефекта върху неравенството на 10%. Едновременно с това се премахна възможността данъчната политика да се използва като инструмент за регулиране на подоходното неравенство.



Фиг. 2. Нетен и брутен коефициент на Джини



Източник: S. Frederick, 2011, SWIID, Version 3.1.

Влиянието на социалните трансфери² върху равнището на неравенството е значително по-силно от това на данъците (табл. 2). При изключване на всички трансфери заедно с получаваните пенсии неравенството на населението по доход видимо нараства. Данните показват, че пенсиите имат решаващо значение за понижаване на равнището на неравенството и обединяването на домакинствата.

Ефектът на социалните трансфери върху неравенството най-силно се проявява върху децилните съотношения, измерващи неравенството в двата края на подоходното разпределение: S80/20 (отношението между доходите на 20% най-бедни и 20% най-богати домакинства) и респективно S90/10 (отношението между доходите на 10% най-бедни и 10% най-богати домакинства). Това се дължи на обстоятелството, че социалните трансфери формират предимно доходите на домакинствата с ниски доходи. Така например преди всички социални трансфери коефициентът на Джини през 2010 г. е 0.367, а след тяхното включване, като доход на домакинствата, коефициентът на диференциация се понижава на 0.263, т.е. с близо 40%. В съвкупността на бедните слоеве от населението се включват основно пенсионери,

² Социалните трансфери включват освен пенсии също и семейни помощи, помощи за инвалидност и болести; помощи, свързани с жилището; помощи за образование; други видове помощи.

безработни и други бедни домакинства, които получават социални помощи. Следователно при изключване на социалните трансфери съотношенията на S80/20 и S90/10 нарастват сравнително по-забележимо отколкото при коефициента на Джини. Например през 2010 г. стойността на S80/20 преди социалните трансфери е 15.4 пъти, след тяхното включване в доходите на домакинствата се понижава на 3.9 пъти, т.е. около четири пъти. Съответно за S90/10 същите тези стойности и различия са още по-чувствителни: от 36.1 пъти стойността на този показател намалява на 6.0 пъти.

2. Влияние на социалните трансфери върху оценките за неравенство

| | 1995 | 2000 | 2005 | 2010 |
|---|---------------|---------------|---------------|---------------|
| Коефициент на Джини след социалните трансфери: | 0.293 | 0.254 | 0.249 | 0.263 |
| Преди социалните трансфери, | | | | |
| включително пенсии | 0.303 | 0.265 | 0.257 | 0.272 |
| Преди всички социални трансфери | 0.353 | 0.323 | 0.319 | 0.367 |
| S80/20 след социалните трансфери: | 4.4 | 3.7 | 3.7 | 3.9 |
| Преди социалните трансфери, | | | | |
| включително пенсии | 4.8 | 4.2 | 4.0 | 4.3 |
| Преди всички социални трансфери | 9.8 | 10.3 | 12.9 | 15.4 |
| S90/10 след социалните трансфери: | 6.8 | 5.5 | 5.3 | 6.0 |
| Преди социалните трансфери, | | | | |
| включително пенсии | 7.6 | 6.5 | 6.0 | 7.0 |
| Преди всички социални трансфери | 26.6 | 21.9 | 35.8 | 36.1 |
| Коефициент на вариация на логаритмите: | 0.3224 | 0.2476 | 0.2530 | 0.2857 |
| Преди социалните трансфери, | | | | |
| включително пенсии | 0.3780 | 0.3030 | 0.3039 | 0.3862 |
| Преди всички социални трансфери | 1.0988 | 1.1565 | 1.2259 | 2.7039 |
| Коефициент на Тейл: | 0.1728 | 0.1277 | 0.1187 | 0.1249 |
| Преди социалните трансфери, | | | | |
| включително пенсии | 0.1999 | 0.1328 | 0.1336 | 0.1369 |
| Преди всички социални трансфери | 0.3787 | 0.4370 | 0.4442 | 0.4544 |
| Коефициент на Аткинсон (0.5): | 0.0860 | 0.0574 | 0.0566 | 0.0576 |
| Преди социалните трансфери, | | | | |
| включително пенсии | 0.0950 | 0.0601 | 0.0619 | 0.0650 |
| Преди всички социални трансфери | 0.1898 | 0.1679 | 0.1695 | 0.2968 |

Източник: НСИ.



Важна особеност на социалните трансфери е, че придобиват все по-голямо значение за редуцирането на неравенството в страната. Всички измерители на неравенството проявяват тази особеност. Например според коефициента на Джини социалните трансфери през 1995 г. намаляват доходното неравенство на домакинствата с около 20%, през 2005 г. - с 28%, а през 2010 г. - с около 40%. Наред с това се наблюдава чувствително повишаване на влиянието на социалните трансфери по отношение на децилните съотношения. Значението на квантилното отношение S80/20 преди социалните трансфери през 1995 г. е 9.8 пъти, а през 2010 г. нараства на 15.4 пъти. Тази тенденция при децилното отношение е още по-добре изразена - S90/10 преди социалните трансфери нараства от 26.6 пъти на 36.1 пъти.

По принцип социалните трансфери предотвратяват опасността от драстично нарастване на съотношението между доходите на бедните и богатите слоеве от населението на страната. Причините за тази тенденция към нарастване на значимостта на социалните трансфери се дължи на: застаряването на населението; увеличаването на броя на лицата в пенсионна възраст; емигрирането на младо и способно население; нарастващото равнище на безработица; негативните и кризисните процеси в развитието на икономиката като цяло. В този смисъл може да се допълни, че за разглеждания период релефно изпъква тяхната основна роля за омекотяване и понижаване на риска от възникване и развитие на социално напрежение в страната.

По принцип увеличаването на неравенството на домакинствата по доход трябва да се преценява в контекста на основни макроикономически показатели, характеризиращи икономиката на страната. При позитивно развитие на икономиката на страната наличието на неравенство може да се приеме за естествено и положително явление. Това означава, че при равни други условия тези, които създават богатата, получават и по-високи доходи.

3. Оценка на коефициента на Джини по различни източници³

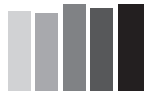
| | Джини - нето | Джини - бруто | Джини (HBS) | Джини (SILC) |
|------|--------------|---------------|-------------|--------------|
| 1995 | 29.37 | 37.19 | 29.3 | x |
| 1996 | 27.84 | 34.46 | 28.0 | x |
| 1997 | 27.57 | 35.29 | 27.8 | x |
| 1998 | 25.57 | 30.57 | 26.4 | x |
| 1999 | 25.12 | 31.40 | 25.6 | x |
| 2000 | 24.09 | 29.25 | 25.4 | 25.0 |
| 2001 | 24.51 | 31.12 | 25.7 | 26.0 |
| 2002 | 24.08 | 29.34 | 25.8 | 26.0 |
| 2003 | 24.67 | 29.86 | 24.5 | 24.0 |
| 2004 | 25.43 | 29.67 | 26.4 | 26.0 |
| 2005 | 27.59 | 31.83 | 24.9 | 25.0 |
| 2006 | 30.54 | 35.37 | 24.1 | 31.2 |
| 2007 | 32.80 | 37.25 | 25.3 | 35.3 |
| 2008 | 34.82 | 39.42 | 26.3 | 35.9 |
| 2009 | 35.17 | 39.33 | 26.1 | 33.4 |
| 2010 | 35.80 | 40.07 | 26.8 | 33.2 |

Източници: НСИ; S. Frederick, 2011, SWIID, Version 3.1.

Оценката на коефициента на Джини за България, изчислен по различни начини и от различни източници, показва, че независимо от различията в стойностите тенденцията се запазва. Вече беше отбелязано, че се наблюдава пик на нарастване на диференциацията през 1995 година. Следва понижение и отново повишение през 2008 и 2009 година. Най-ниските стойности на коефициента на Джини се наблюдават през 1988 и 1989 г., т.е. в навечерието на тоталните промени в общественно-политическия живот на страната (фиг. 3).

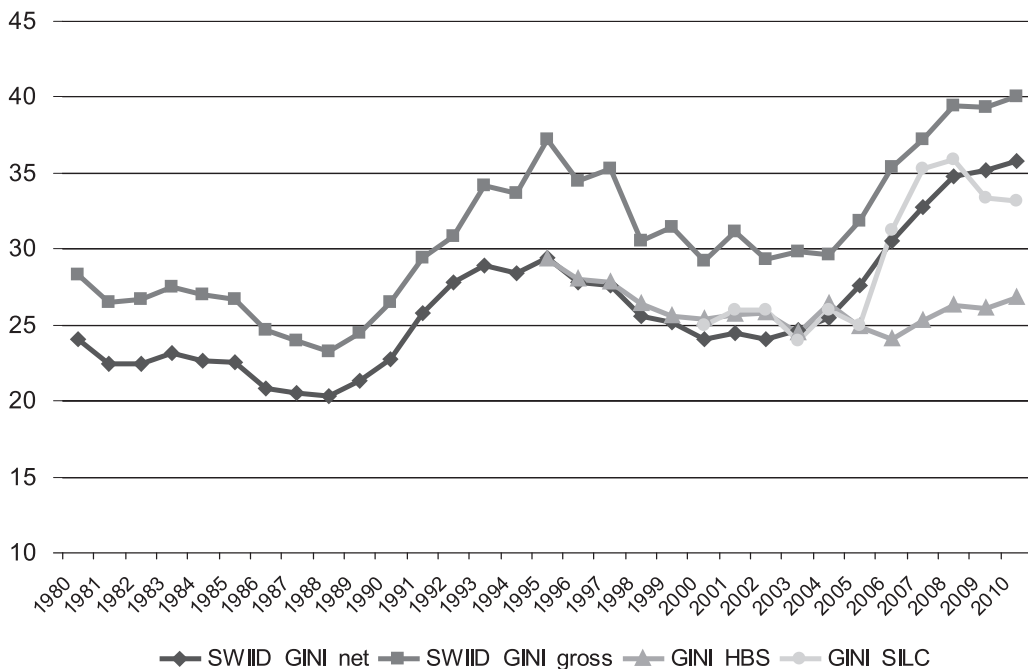
Следва да се добави още един аспект на казаното, а именно: след 1989 г. в страната се създават условия за развитие на пазарна икономика. Първите години след 1990 г. минават под знака на стихийно преминаване на средствата за производство от обществения в частния сектор. Държавата постепенно отстъпи командните си функции в икономиката на страната. Последваха криза, хиперинфлация, въвеждане на валутен борд през 1997 г.

³ Нормиран в границите от 0 до 100%.



и деноминация на българския лев през 1999 година. Годините от новото хилядолетие отразяват аспекти на пазарната икономика и кризата, която в известна степен оказва влияние в разпределителните и преразпределителните процеси, протичащи в страната.

Фиг. 3. Оценки на коефициента на Джини от различни източници



Оценките за коефициента на Джини за отделни страни са посочени в табл. 4. Данните показват, че **неравенството в България не се различава съществено в сравнение с други страни**. За 2009 г. неравенството, измерено чрез този коефициент, е приблизително равно на това в Гърция, Испания и Обединеното кралство, а спрямо Латвия, Литва, Португалия и Румъния е по-ниско. В останалите държави равнището на неравенство е по-ниско от това в България.

4. Коефициент на Джини⁴

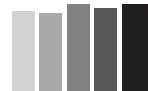
| Страни | 2001 | 2002 | 2003 | 2004 | 2005 | 2006 | 2007 | 2008 | 2009 | 2010 |
|--------------------|-------------|-------------|-------------|-------------|-------------|-----------------|-------------|-------------|-------------|------|
| Австрия | 24.0 | . | 27.4 (b) | 25.8 | 26.2 | 25.3 | 26.2 | 26.2 | 25.7 | 26.1 |
| Белгия | 28.0 | . | 28.3 | 26.1 | 28.0 | 27.8 | 26.3 | 27.5 | 26.4 | . |
| България | 26.0 | 26.0 | 24.0 | 26.0 | 25.0 | 31.2 (b) | 35.3 | 35.9 | 33.4 | . |
| Германия | 25.0 | . | . | . | 26.1 (b) | 26.8 | 30.4 | 30.2 | 29.1 | . |
| Гърция | 33.0 | . | 34.7 (b) | 33.0 | 33.2 | 34.3 | 34.3 | 33.4 | 33.1 | . |
| Испания | 33.0 | 31.0(b) | 31.0 | 30.7 (b) | 31.8 | 31.2 | 31.3 | 31.3 | 32.3 | . |
| Италия | 29.0 | . | . | 33.2 (b) | 32.8 | 32.1 | 32.2 | 31.0 | 31.5 | . |
| Кипър | . | . | 27.0 | . | 28.7 (b) | 28.8 | 29.8 | 28.0 | 28.4 | . |
| Латвия | . | . | . | . | 36.1 (b) | 39.2 | 35.4 | 37.7 | 37.4 | 36.1 |
| Литва | 31.0 | . | . | . | 36.3 (b) | 35.0 | 33.8 | 34.0 | 35.5 | 36.9 |
| Люксембург | 27.0 | . | 27.6 (b) | 26.5 | 26.5 | 27.8 | 27.4 | 27.7 | 29.2 | . |
| Обединено кралство | 35.0 | 35.0 | 34.0 | . | 34.6 | 32.5 | 32.5 | 33.9 | 32.4 | . |
| Полша | 30.0 | . | . | . | 35.6 (b) | 33.3 | 32.3 | 32.0 | 31.4 | . |
| Португалия | 37.0 | . | . | 37.8 (b) | 38.1 | 37.7 | 36.8 | 35.8 | 35.4 | . |
| Румъния | 30.0 | 30.0 | 30.0 | 31.0 | 31.0 | 33.0 | 37.8 | 36.0 | 34.9 | . |
| Унгария | 25.0 | 24.0 | 27.0 | . | 27.6 (b) | 33.3 | 25.6 | 25.2 | 24.7 | 24.1 |
| Франция | 27.0(b) | 27.0 | 27.0 | 28.2 (b) | 27.7 | 27.3 | 26.6 | 29.2 | 29.8 | . |
| Чешка република | 25.0 | . | . | . | 26 (b) | 25.3 | 25.3 | 24.7 | 25.1 | 24.9 |
| Турция | . | 46.0 | 45.0 | 0.0 | . | 44.8 | . | . | . | . |
| Хърватия | . | . | 29.0 | 30.0 | 30.0 | 28.0 | 29.0 | 28.0 | 27.0 | . |

b = Break in series (данните от HBS са заместени с данни от SILC).

Източник: Евростат.

По друг начин изглеждат международно съпоставимите данни (табл. 5) за квантилното съотношение (S80/20). През последните години в България е налице сравнително голяма поляризация по доход между бедни и богати в сравнение с Чешката република, Германия, Франция, Унгария и Австрия. По-ниска е тази оценка за България спрямо Латвия, Румъния и Литва.

⁴ За България до 2005 г. коефициентът на Джини е изчисляван по данни от „Наблюдение на домакинските бюджети” (HBS), а от 2006 г. се изчислява по данни от „Статистика на доходите и условията на живот” (SILC).



5. Квантилно съотношение⁵ (S80/20)

| Страни | 2001 | 2002 | 2003 | 2004 | 2005 | 2006 | 2007 | 2008 | 2009 | 2010 |
|--------------------|------------|------------|------------|------------|------------|---------------|------------|------------|------------|------|
| Австрия | 3.5 | . | 4.1 | 3.8 | 3.8 | 3.7 | 3.8 | 3.7 | 3.7 | 3.7 |
| Белгия | 4.0 | . | 4.3 | 3.9 | 4.0 | 4.2 | 3.9 | 4.1 | 3.9 | . |
| България | 3.8 | 3.8 | 3.6 | 4.0 | 3.7 | 5.1(b) | 7.0 | 6.5 | 5.9 | . |
| Германия | 3.6 | . | . | . | 3.8(b) | 4.1 | 4.9 | 3.4 | 3.5 | 3.5 |
| Гърция | 5.7 | . | 6.4 | 5.9 | 5.8 | 6.1 | 6.0 | 5.9 | 5.8 | . |
| Испания | 5.5 | 5.1(b) | 5.1 | 5.1(b) | 5.5 | 5.3 | 5.3 | 5.4 | 6.0 | . |
| Италия | 4.8 | . | . | 5.7(b) | 5.6 | 5.5 | 5.5 | 5.1 | 5.2 | . |
| Кипър | . | . | 4.1 | . | 4.3(b) | 4.3 | 4.4 | 4.1 | 4.2 | . |
| Латвия | . | . | . | . | 6.7(b) | 7.9 | 6.3 | 7.3 | 7.3 | 6.9 |
| Литва | 4.9 | . | . | . | 6.9(b) | 6.3 | 5.9 | 5.9 | 6.3 | 7.3 |
| Люксембург | 3.8 | . | 4.1 | 3.9 | 3.9 | 4.2 | 4.0 | 4.1 | 4.3 | . |
| Обединено кралство | 5.4 | 5.5 | 5.3 | . | 5.9(b) | 5.4 | 5.3 | 5.6 | 5.2 | . |
| Полша | 4.7 | . | . | . | 6.6(b) | 5.6 | 5.3 | 5.1 | 5.0 | . |
| Португалия | 6.5 | 7.3 | 7.4 | 7(b) | 7.0 | 6.7 | 6.5 | 6.1 | 6.0 | . |
| Румъния | 4.6 | 4.7 | 4.6 | 4.8 | 4.9 | 5.3 | 7.8(b) | 7.0 | 6.7 | . |
| Унгария | 3.1 | 3.0 | 3.3 | . | 4.0(b) | 5.5 | 3.7 | 3.6 | 3.5 | 3.4 |
| Франция | 3.9(b) | 3.9 | 3.8 | 4.2(b) | 4.0 | 4.0 | 3.9 | 4.3 | 4.4 | . |
| Чешка република | 3.4 | . | . | . | 3.7(b) | 3.5 | 3.5 | 3.4 | 3.5 | 3.5 |
| Турция | . | 10.8 | 9.9 | . | . | 11.3 | . | . | . | . |
| Хърватия | . | . | 4.6 | 4.8 | 4.7 | 4.4 | 4.5 | 4.5 | 4.3 | . |

b = Break in series (Данните от HBS са заместени с данни от SILC).

Източник: Евростат.

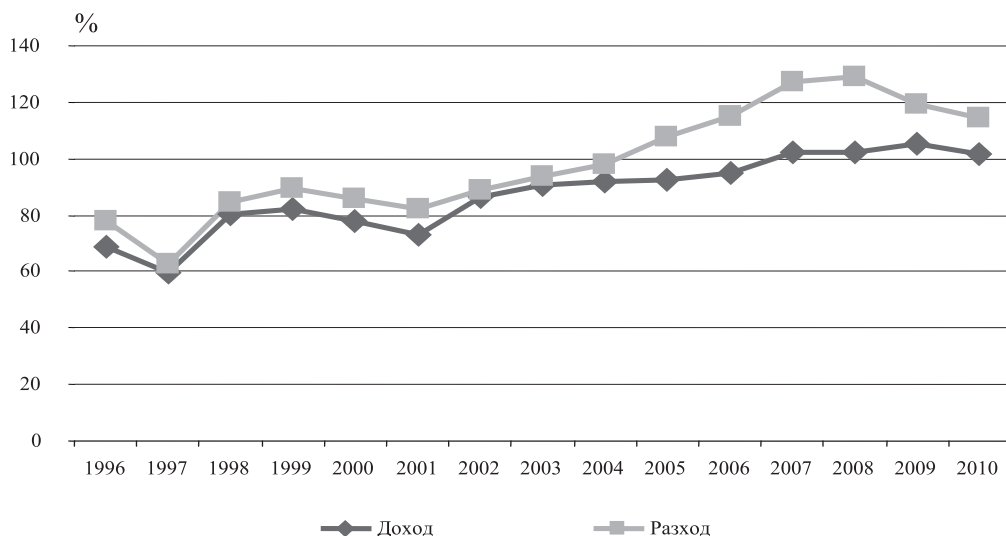
Може да се направи изводът, че докато диференциацията на населението по доход в повечето страни от Европа е оптимална, то съществуват по-съществени различия по отношение на доходите между бедни и богати. Тези различия са по-забележими в икономически бедните страни на Европа, които преди около 20 години принадлежаха към социалистическия лагер.

⁵ За България до 2005 г. квантилното съотношение (S80/20) е изчислявано по данни от „Наблюдение на домакинските бюджети” (HBS), а от 2006 г. се изчислява по данни от „Статистика на доходите и условията на живот” (SILC).

3. Неравенство в разходите

Неравенството на домакинствата по отношение на потреблението е следствие от съществуващото неравенство на доходите. Още от началото на прехода реалните доходи на населението драстично и постепенно намаляват. През 1999 г. спрямо началото на прехода (1989 г.) реалните доходи намаляват със 71.6%. Инфлацията е толкова голяма, че стопява изпреварващо номиналното увеличение на доходите, което е забележимо. Общият доход за периода 1989 - 1998 г. нараства около 553 пъти, но в крайна сметка българските домакинства обедняват. Само през 1991 г. (след либерализацията на цените през февруари) - в рамките на една година, реалните доходи намаляват с 38.8%. Делът на работната заплата в общия доход непрекъснато намалява - от 55.9% през 1989 г. на 40.1% през 1998 година. Този резултат се дължи на ежегодното съкращаване на работници и служители от закриваните се държавни предприятия в страната особено в началото на 90-те години. Сравнително по-трайната тенденция на повишение на доходите на домакинствата в номинално и реално изражение се наблюдава през последните 10 - 11 години (фиг. 4). В сравнение с останалите години на разглеждания период равнището на доходите е по-високо.

Фиг. 4. Индекси на реалните доходи и разходи на домакинствата (1995 = 100)



Източник: НСИ.



Същевременно индексите на реалните разходи на домакинствата също нарастват и в известна степен следват тенденцията на реалните доходи. Наред с това данните показват, че индексите на реалните разходи са по-високи в сравнение с индексите на реалните доходи при база 1995 година. Това може да се обясни с изпреварващото нарастване на цените спрямо получаваните доходи. През периода 2004 - 2008 г. ножицата между индексите чувствително се разтваря, след което отново се затваря. Това е следствие от по-високите разходи на домакинствата в посочения период от време, когато банките отпуснаха кредити за строеж и обзавеждане на жилища.

Данните за неравенството в потреблението показват сходна динамика с неравенството в доходите. Всички измерители на неравенството в потреблението показват, че до 2005 г. се наблюдава тенденция на снижаване (табл. 6). Изключение се наблюдава през 2010 г., когато неравенството в потреблението нараства.

6. Показатели на неравенството в разходите на домакинствата

| Съотношения | 1995 | 2000 | 2005 | 2010 |
|---------------------|-------|-------|-------|-------|
| S80/20 | 3.6 | 3.5 | 3.4 | 3.8 |
| S90/10 | 4.9 | 4.9 | 4.8 | 5.5 |
| Коефициент на Джини | 0.251 | 0.244 | 0.243 | 0.260 |

Източник: НСИ.

При сравнение на поляризацията на домакинствата по отношение на потребителските разходи и по отношение на разполагаемите доходи може да се направи изводът, че поляризацията на домакинствата е по-висока по доход отколкото по разход. Същият извод може да се направи и по отношение на диференциацията на домакинствата по потребителски разходи (измерена чрез коефициента на Джини).

4. Оценка на богатството на българските домакинства

Националната статистика все още не провежда регулярни изследвания на богатството на българските домакинства. Независимо от това изследователски екипи от неправителствени организации правят опити за оценка на богатството на домакинствата в България през последните няколко години. Въз основа на направените от тези организации изследвания са представени оценки за обема, структурата и източниците на богатството на домакинствата в страната.

През 2005 г. изследователската и консултантска група Industry Watch съвместно с „Икономедия“ изготви анализ, в който се посочва, че към края на 2004 г. общото богатство на българските домакинства възлиза на 40.9 млрд. евро. В тази сума е включено нетното финансово богатство (оценено на 5.4 млрд. евро) и жилищните градски имоти. Интересно е да се отбележи, че по-голямата част от финансовото богатство на домакинствата се дължи на банковите депозити (около 60%)⁶. Другите възможни източници на финансовото богатство на домакинствата (ценни книжа, активи в пенсионни фондове, активи в инвестиционни дружества и застраховки) имат сравнително малък дял като цяло.

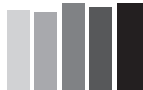
В съответствие с горепосочените данни общото богатство средно на домакинство в края на 2004 г. е 14 010 евро (на лице - 5 351 евро). През същата 2004 г. БВП на човек от населението е съответно 2 623 евро⁷. Това означава, че съотношението между БВП, произведен през 2004 г., и общото богатство на лице от домакинство е 1:2.1, а спрямо брутната добавена стойност - 1:2.5.

В табл. 7 са представени оценките за съвкупното нетно богатство на българските домакинства по основни компоненти за последните пет години. Наблюдава се тенденция на незначително намаление на богатството. Това може да се обясни с изострянето на икономическата криза в страната. Особено показателно в това отношение е намаляването на жилищното богатство в резултат на започналата през 2007 и 2008 г. криза в кредитирането на жилищното строителство. Постепенно, набирайки скорост, тя обхваща и другите сектори на икономиката в развитите страни на Европа и света. Негативното отражение на кризата се почувства осезателно в България през 2009 г., когато се наблюдава понижаване на жилищното богатство спрямо неговата оценка за 2008 година⁸. В началото на периода относителният дял на жилищното богатство в съвкупното богатство е 84.5%, след което постепенно се понижава и достига в края на периода 71.9%. През 2011 г. съвкупното нетно богатство средно на домакинство е 20 333 евро (на лице - 8 714 евро), което означава, че в сравнение с 2004 г. то се е повишило с 45.1% (с 62.9% на лице).

⁶ Данните са от публикация във в. „Капитал“ (2 - 8 април 2005 г.), „80 млрд. лева е богатството на българските домакинства“.

⁷ Общият размер на БВП за 2004 г. по данни на Националния статистически институт е 20 362 млн. евро.

⁸ Вж. Д. Стиглиц, „Свободно падане“ (2011), Издателска къща „ИнфоДАР“, ЕООД - София.



7. Съвкупно нетно богатство на домакинствата по компоненти

(Млрд. евро)

| | 2007 | 2008 | 2009 | 2010 | 2011 |
|---------------------|------|------|------|------|------|
| Съвкупно богатство | 72.0 | 79.1 | 61.5 | 60.3 | 61.0 |
| Финансово богатство | 11.2 | 10.9 | 12.5 | 14.4 | 17.1 |
| Жилищно богатство | 60.8 | 68.2 | 48.9 | 45.9 | 43.9 |

Източник: Industry Watch по данни на БНБ, КФН, БФБ - София и НСИ.

Може да се отбележи, че богатството на домакинствата в значителен размер се създава в сектора на услугите, където се реализират три пети от брутната добавена стойност в икономиката. Като съотношение спрямо богатството тази стойност е около 1:4. Може да се добави, че частният сектор, който представлява приблизително 77% от добавената стойност за икономиката, е средата, където домакинствата в най-висока степен могат да се обогатяват. Изчисленията показват, че съотношението между брутната добавена стойност, създадена в частния сектор, и богатството на лице от домакинство е почти 1:3. Сравнително стабилен е относителният дял на крайните потребителски разходи на домакинствата от БВП през последните седем години - около 68%. Като отношение към богатството на домакинствата той също е 1:3. Един от основните източници на богатството на домакинствата са техните първични доходи (доходи от труд и капитал). Относителният дял на доходите от труд в брутната добавена стойност достигна равнище от 41%, а на доходите от капитал - около 61 - 63%.

Макар и с по-нисък относителен дял, финансовото богатство на домакинствата има най-релефно изразена тенденция на нарастване. Сред основните причини за ръста на финансовите активи на населението анализаторите от Industry Watch посочват относително високата доходност (в сравнение с други европейски страни), която домакинствата получават по банковите депозити. Влоговете формират около 70% от портфейла на населението, като ефективната годишна лихва по депозитите остава над 4%. Експертите не очакват в нагласите на хората депозитите да преминат от спестяване към по-активно потребление, поне докато не се съживи пазарът на труда. Според експертите това не се очаква да стане до края на 2012 година. Данните на статистиката показват, че заетостта се свива, а безработицата вече върви към двуцифрено число⁹.

⁹ НСИ отчете 12.9% безработица в края на първото тримесечие на 2012 година. В сравнение със същото тримесечие на предходната година броят на безработните се увеличава с 4.8%, а коефициентът на безработица - с 0.7 процентни пункта.

В богатството на българските домакинства не се включват жилища и вили извън големите и по-малките градове, налични пари извън банките, земеделски земи, гори, стопански и производствени сгради, автомобили и машини, ценни предмети и произведения на изкуството. По различни причини, най-вече икономически, в по-голямата си част това е също материално богатство, което домакинствата притежават, но то не генерира изгоди. Тази ситуация е предопределена от отсъствието на развит пазар в страната. Оттук следва и невъзможността за по-реалното оценяване на това богатство.

По принцип нарастването на съвкупното богатство и неговото реструктуриране е за сметка на бедните и средните слоеве на населението на страната. По експертна оценка около 80% от съвкупното богатство е съсредоточено в приблизително 5% от населението на страната.

II. Неравенство в пазара на труда

1. Неравенство на наетите лица по размер на brutната работна заплата

Отсъствието на регулярна статистическа информация по отношение на разпределението на заетите по размер на заплатите не позволява да се направи по-задълбочен анализ на неравенството в този аспект. За анализа е използвана наличната информация за заплатите от двете изследвания, проведени от НСИ през 2002 и 2006 година.

Данните от проведените наблюдения върху наетите по размер на получаваната брутна работна заплата показват, че неравенството, измерено чрез коефициента на Джини¹⁰, се увеличава. В рамките на четири години неравенството в заплатите нараства с 11%. Квантилното съотношение (S80/20) обаче не се променя. Респективно най-ниско платените 10% от наетите лица са с възнаграждение 9 пъти по-ниско от 10% най-високо платените през 2002 година. Това съотношение през 2006 г. нараства на 10 пъти, т.е. за четири години ножицата в заплащането на труда се разтваря още повече. Очевидно и естествено е, че неравенството и поляризацията на наетите лица по отношение на заплащането на труда са сравнително по-големи отколкото по отношение на получаваните от домакинствата доходи.

¹⁰ Коефициентът на Джини е изчислен по данни от провежданото от НСИ изследване „Годишна статистика на заетостта и разходите за труд”. Изследването се провежда веднъж на четири години.



8. Измерители на неравенството и поляризацията на наетите лица общо, по пол и размер на брутната работна заплата

| | Коефициент на Джини | S80/20 | S90/10 |
|-------------|---------------------|--------|--------|
| Общо | | | |
| 2002 | 0.342 | 6 | 9 |
| 2006 | 0.381 | 6 | 10 |
| Мъже | | | |
| 2002 | 0.361 | 7 | 10 |
| 2006 | 0.404 | 7 | 11 |
| Жени | | | |
| 2002 | 0.309 | 5 | 7 |
| 2006 | 0.359 | 6 | 9 |

Източник: НСИ.

Данните от табл. 8 показват, че коефициентът на Джини и измерителите на поляризацията S80/20 и S90/10 са с по-високи стойности при мъжете отколкото при жените. Същевременно се забелязва, че коефициентът на Джини и децилното съотношение S90/10 нарастват през 2006 спрямо 2002 г. общо и по пол на наетите лица. За годините между двете изследвания и при мъжете, и при жените нараства разслояването по размер на брутната работна заплата. При равни други условия разслояването и поляризацията при жените по размер на брутната работна заплата са сравнително по-силно изразени.

Независимо че работната заплата на мъжете остава по-висока от тази на жените, различията между тях намаляват през последните 15 години. Отношението на средната заплата на жените към тази на мъжете се увеличава от 69% през 1996 г. на 76% през 2000 г. и достига 81% през 2010 година. Намаляването на неравенството в заплащането между мъжете и жените се потвърждава и от оценките на т.нар. *gender wage gap*¹¹. Според направените оценки (Tzanov, 2010) *the gender wage gap* намалява от 31% през 1996 г. на 16% през 2006 година. По данни на Евростат този показател достига 15.7% през 2010 година.

2. Неравенство при заетите и безработните

Изменението на заетостта в България през последните 3 десетилетия тясно корелира с икономическото развитие. В годините преди прехода към пазарна икономика почти цялото население в трудоспособна възраст ра-

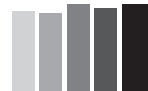
¹¹ Изчислено като процентна разлика между средната брутна заплата на заетите мъже и жени и брутната работна заплата на мъжете.

ботеше. Този модел на заетост чувствително се промени след 1990 година. В резултат на осъществяваните пазарни реформи и продължителната икономическа криза силно се редуцира заетостта. За периода 1990 - 2000 г. коефициентът на заетост спадна от близо 100% през 1990 г. на 58.4% през 2000 година. Сnižаването на заетостта засегна всички категории от населението независимо от тяхното образование, пол и квалификация.

В табл. 9 е представено изменението на заетостта през последните 15 години по пол и достигнатото образователно равнище. Данните показват, че броят на заетите лица във възрастовата група 25 - 64 години започва да нараства след 2000 година. Този растеж на заетостта е в резултат на икономическия просперитет на страната. В периода 2000 - 2010 г. коефициентът на заетост на населението на възраст 25 - 64 години нараства с близо 10 процентни пункта. В условията на текущата икономическа криза в страната заетостта отново намалява. Тази тенденция се наблюдава при всички заети по степени на образование и пол.

В рамките на общото развитие на заетостта в България се наблюдават промени, свързани с неравенството в заетостта по пол и образователно равнище. Заетостта сред мъжете е по-висока от тази сред жените, но с тенденция на изравняване. Следователно е налице процес на редуциране на неравенството по полов признак. Този процес обаче се извършва неравномерно през отделните периоди. В началото на 90-те години заетостта намалява предимно в секторите с преобладаващ женски труд (шивашка, кожарска, текстилна и други индустрии). Това доведе до чувствително намаляване на заетостта сред жените и по-силна неравнопоставеност на пазара на труда. Относителният дял на мъжете на възраст 25 - 64 години през 1995 г. възлиза на 52.9%. В продължение на цяло десетилетие съотношението между заетостта на мъжете и жените остава относително стабилно. В резултат на икономическата криза, която засегна предимно мъжката заетост, неравенството между тях намалява. През 2011 г. делът на заетите мъже намалява на 51.4%.

Заетостта по образователно равнище също бележи развитие, което води до промени в неравнопоставеността в пазара на труда. Сравнително най-висок е броят на лицата със средно образование. Броят на лицата със средно образование е 2.3 пъти по-голям от този на лицата с висше и 1.9 пъти по-голям от този на лицата с основно и по-ниско образование в началото на периода (1995 г.). В края на периода (2011 г.) лицата със средно образование са 2.1 пъти повече от заетите висшисти и 5.2 пъти повече от тези с основно и по-ниско образование. В продължение на 16 години съвкупността



на заетите висшисти нараства с 29%, на заетите със средно образование - с 18%, а броят на заетите с ниско образование намалява с 56%. Следователно неравенството на пазара на труда по образователно равнище в България се засилва. Най-уязвима е групата на нискоквалифицираните работници.

9. Заети лица и коефициенти на заетост по пол и степени на образование

| Степени на образование Пол | 1995 | 2000 | 2005 | 2010 | 2011 |
|---|---------------|---------------|---------------|---------------|---------------|
| Заети лица на 25 - 64 навършени години - хиляди | | | | | |
| Общо | 2692.9 | 2544.1 | 2718.5 | 2803.0 | 2729.2 |
| Висше | 610.1 | 616.5 | 740.1 | 799.3 | 788.0 |
| Средно | 1372.9 | 1422.2 | 1503 | 1654.5 | 1629.7 |
| Основно и по-ниско | 709.9 | 505.4 | 475.4 | 349.2 | 311.6 |
| Мъже | 1423.4 | 1347.5 | 1441.1 | 1457.9 | 1403.8 |
| Висше | 276.7 | 263.9 | 302.7 | 315.4 | 312.4 |
| Средно | 732.2 | 780.1 | 857.6 | 942.2 | 913.8 |
| Основно и по-ниско | 414.6 | 303.5 | 280.8 | 200.3 | 177.6 |
| Жени | 1269.4 | 1196.6 | 1277.4 | 1345.2 | 1325.4 |
| Висше | 333.3 | 352.6 | 437.4 | 484.0 | 475.6 |
| Средно | 640.7 | 642.1 | 645.4 | 712.4 | 715.9 |
| Основно и по-ниско | 295.4 | 201.9 | 194.6 | 148.8 | 133.9 |
| Коефициенти на заетост (25 - 64 години) - % | | | | | |
| Общо | 61.4 | 58.4 | 64.2 | 68.1 | 66.9 |
| Висше | 80.5 | 77.8 | 80.9 | 83.8 | 82.7 |
| Средно | 71.0 | 66.3 | 69.8 | 71.5 | 70.3 |
| Основно и по-ниско | 41.9 | 35.7 | 40.8 | 41.2 | 38.6 |
| Мъже | 66.6 | 63.4 | 69.2 | 71.8 | 69.5 |
| Висше | 82.3 | 81.1 | 85.4 | 86.3 | 84.3 |
| Средно | 75.4 | 70.8 | 74.9 | 75.8 | 73.3 |
| Основно и по-ниско | 49.9 | 43.5 | 48.1 | 47.6 | 44.2 |
| Жени | 56.5 | 53.7 | 59.4 | 64.6 | 64.4 |
| Висше | 79.0 | 75.6 | 78.0 | 82.3 | 81.7 |
| Средно | 66.6 | 61.5 | 64.1 | 66.6 | 66.8 |
| Основно и по-ниско | 34.2 | 28.2 | 33.4 | 34.9 | 33.1 |

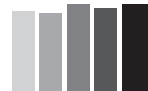
Източник: НСИ.

Тази тенденция се наблюдава и при заетите мъже и жени по степен на образование. При заетите мъже относителният дял на висшистите намалява за периода от 45.4 на 39.6%, на среднистите нараства от 53.3 на 56.1%, при тези с основно и по-ниско образование дялът почти се запазва, като се променя от 58.4 на 57.0%. Очевидно относителният дял на заетите жени с висше образование доминира, което може да се обясни с техния стремеж чрез по-високата степен на образование да бъдат по-предпочитани от работодателите на пазара на труда в сравнение с мъжете. Коефициентите на заетост са по-високи за лицата, завършили висше образование, във възрастовата група 25 - 64 години. Сравнително най-ниски са те за заетите с основно и по-ниско образование. Тези значения са сравнително по-високи за мъжете.

Групата на безработните като участници в пазара на труда бележи развитие, което е пряко свързано с промените в заетостта. Неравенството сред участниците в тази група се изразява във възможностите за намиране на работа.

Безработицата сред лицата на възраст от 25 до 64 години бележи колеблива тенденция на развитие. В периода 1995 - 2000 г. тя се увеличава, като достига 14.8% от работната сила. В условията на икономическия растеж безработицата намалява до 9% през 2005 г., след което отново нараства до 10.1% през 2011 година (табл. 10). Тази обща тенденция е характерна за безработните лица по пол и степен на образование. Дялът на безработните мъже нараства за периода от 51.5% през 1995 г. на 57.4% през 2011 година. Следователно неравнопоставеността между мъжете и жените се увеличава в полза на мъжете.

Най-съществени промени в структурата на безработните се наблюдават по образователен признак. Дялът на безработните с висше образование е най-нисък и слабо се променя (от 8% през 1995 г. на 12% през 2011 г.). За сметка на това чувствително се увеличава дялът на безработните със средно образование (от 42% през 1995 г. на 53% през 2011 г.). Тревожна тенденция се наблюдава при безработните с ниско образование. Техният дял сред безработните намалява с 15 процентни пункта в рамките на целия период, което означава, че те излизат от пазара на труда. Освен това се наблюдава известно задържане на дела на безработните мъже с висше образование - около 42 - 45%. Сравнително по-релефно е увеличаването на дела на безработните мъже със средно образование (от 51.5 на 61.2%). В по-малка степен се забелязва увеличение на дела на безработните с основно и по-ниско образование (от 52.4% достига до 56.2%). Тези промени в структурата на



безработните по образователен признак водят до засилване на неравенството между безработните със средно и висше образование. Отливът от пазара на труда на безработните с ниско образование намалява неравнопоставеността, но генерира други проблеми, свързани с възможността да работят в сферата на скритата икономика.

10. Безработни лица и коефициенти на безработица по пол и степени на образование

| Степени на образование Пол | 1995 | 2000 | 2005 | 2010 | 2011 |
|-------------------------------|------|------|------|------|------|
|-------------------------------|------|------|------|------|------|

Безработни лица на 25 - 64 навършени години - хиляди

| | | | | | |
|--------------------|--------------|--------------|--------------|--------------|--------------|
| Общо | 417.0 | 442.6 | 268.5 | 283.4 | 305.8 |
| Висше | 33.6 | 43.5 | 31.4 | 36.1 | 38.5 |
| Средно | 175.5 | 226.4 | 134.4 | 150.5 | 160.9 |
| Основно и по-ниско | 207.9 | 172.8 | 102.6 | 96.8 | 106.4 |
| Мъже | 214.8 | 232.7 | 143.7 | 156.7 | 175.4 |
| Висше | 15.4 | 19.0 | 13.3 | 14.8 | 17.1 |
| Средно | 90.4 | 119.0 | 73.3 | 86.9 | 98.5 |
| Основно и по-ниско | 109.0 | 94.7 | 57.1 | 54.9 | 59.8 |
| Жени | 202.2 | 210.0 | 124.7 | 126.7 | 130.4 |
| Висше | 18.1 | 24.5 | 18.1 | 21.2 | 21.5 |
| Средно | 85.1 | 107.4 | 61.1 | 63.6 | 62.4 |
| Основно и по-ниско | 98.9 | 78.1 | 45.5 | 42.0 | 46.6 |

Коефициенти на безработица (25 - 64 години) - %

| | | | | | |
|--------------------|-------------|-------------|------------|------------|-------------|
| Общо | 13.4 | 14.8 | 9.0 | 9.2 | 10.1 |
| Висше | 5.2 | 6.6 | 4.1 | 4.3 | 4.7 |
| Средно | 11.3 | 13.7 | 8.2 | 8.3 | 9.0 |
| Основно и по-ниско | 22.7 | 25.5 | 17.7 | 21.7 | 25.5 |
| Мъже | 13.1 | 14.7 | 9.1 | 9.7 | 11.1 |
| Висше | 5.3 | 6.7 | 4.2 | 4.5 | 5.2 |
| Средно | 11.0 | 13.2 | 7.9 | 8.4 | 9.7 |
| Основно и по-ниско | 20.8 | 23.8 | 16.9 | 21.5 | 25.2 |
| Жени | 13.7 | 14.9 | 8.9 | 8.6 | 9.0 |
| Висше | 5.2 | 6.5 | 4.0 | 4.2 | 4.3 |
| Средно | 11.7 | 14.3 | 8.6 | 8.2 | 8.0 |
| Основно и по-ниско | 25.1 | 27.9 | 19.0 | 22.0 | 25.8 |

Източник: НСИ.

Безработните са 6.5 пъти по-малко от заетите през 1995 г., а през 2011 г. вече са около 9 пъти по-малко от тях. Това отношение градира в последните години по степен на образование, както следва: безработните висшисти са около 20 пъти по-малко от заетите висшисти; безработните среднисти са около 10 - 11 пъти по-малко от тези, които са заети; около 3 - 4 пъти по-малко са безработните със средно образование от заетите със същата степен на образование. С определени флукутации същите изменения се наблюдават и при мъжете, и при жените по степен на образование.

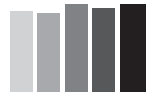
Коефициентът на безработица отбелязва тенденция на понижение през разглежданите години. Най-нисък е при висшистите и най-висок - при лицата с основно и по-ниска степен на образование. Подобно развитие се наблюдава и при жените, и при мъжете по степен на образование. Наличието на известни разлики не може да се определи като устойчива тенденция на различие по пол на безработните лица.

Представените промени в развитието и неравенството на пазара на труда могат да се допълнят с анализ на неравнопоставеността сред хората извън работната сила. Това е групата на обезкуражените работници (неработещи и нетърсещи работа), която в България заема съществен дял от трудоспособното население.

В сравнение с 1995 г. броят на обезкуражените лица в България на възраст 25 - 64 години се увеличава 3 пъти - през 2000 и 2005 година (табл. 11). Икономическият растеж, осъществяван след 2000 г., чувствително редуцира техния брой, но икономическата криза отново стимулира тяхното увеличаване. Основният контингент на обезкуражените се измества от жените през 1995 г. (51%) към мъжете (54%) през 2011 година. Образователните равнища са основен диференциращ фактор. Преобладават хората с ниско и средно образование. Техният дял през 2011 г. съставлява 94% и е почти еднакво разпределен между хората със средно и по-ниско образование.

Броят на обезкуражените е значително по-малък от броя на заетите лица. През 1995 г. той е около 20 пъти по-малък от заетите, а през 2011 г. - около 15 пъти по-малък. Обезкуражените висшисти както сред мъжете, така и сред жените са значително по-малко отколкото при лицата със средно и по-ниско образование.

Представените промени в структурата на обезкуражените по пол и степен на образование показват увеличаване на неравенството по полов признак и запазване на неравенството според равнището на образование.



11. Обезкуражени лица по пол и степени на образование

(Хиляди)

| Степени на образование Пол | 1995 | 2000 | 2005 | 2010 | 2011 |
|-------------------------------|--------------|--------------|--------------|--------------|--------------|
| Общо | 132.0 | 298.7 | 265.1 | 174.6 | 188.3 |
| Висше | 7.5 | 16.7 | 4.5 | 9.8 | 11.0 |
| Средно | 38.3 | 110.0 | 101.5 | 77.7 | 89.1 |
| Основно и по-ниско | 86.2 | 172.1 | 147.6 | 87.2 | 88.2 |
| Мъже | 65.0 | 151.3 | 136.9 | 91.4 | 102.2 |
| Висше | (3.0) | 6.4 | (1.1) | 4.3 | 4.9 |
| Средно | 19.9 | 57.6 | 55.6 | 41.2 | 51.8 |
| Основно и по-ниско | 42.2 | 87.3 | 75.5 | 45.9 | 45.5 |
| Жени | 66.9 | 147.4 | 128.1 | 83.2 | 86.1 |
| Висше | 4.5 | 10.2 | (3.4) | 5.4 | 6.1 |
| Средно | 18.4 | 52.4 | 45.9 | 36.5 | 37.3 |
| Основно и по-ниско | 44.0 | 84.8 | 72.2 | 41.3 | 42.6 |

Източник: НСИ.

Забележка: Данните в скоби са с по-ниска стохастична точност поради малкия обем на наблюдаваните подсъвкупности.

III. Неравенство на населението по степени на образование и етнос

Налице е тенденция на намаление на лицата, рано напуснали образование и обучение¹², през последните седем години. Това може да се приеме за индикация, че се подобряват условията и се създават позитивни предпоставки за достъпа до образование. Понижава се равнището на неравенство в областта на образованието, което е съществено и важно за развитието на обществото и представлява съществен потенциал за позитивно развитие на икономиката в страната.

12. Относителен дял на лицата, рано напуснали образование и обучение, по пол

(Проценти)

| | 2004 | 2005 | 2006 | 2007 | 2008 | 2009 | 2010 |
|-------------|-------------|-------------|-------------|-------------|-------------|-------------|-------------|
| Общо | 21.4 | 20.4 | 17.3 | 14.9 | 14.8 | 14.7 | 13.9 |
| Мъже | 22.2 | 20.6 | 17.7 | 15.2 | 14.1 | 13.7 | 13.2 |
| Жени | 20.6 | 20.3 | 17.0 | 14.7 | 15.5 | 15.8 | 14.5 |

Източник: НСИ.

¹² Относителният дял на лицата, рано напуснали образование и обучение, се изчислява на базата на данните от Наблюдението на работната сила и представлява съотношение между лицата на възраст 18 - 24 навършени години, които не са завършили средно образование и не участват в образование и обучение, и населението на същата възраст.

Сравнително по-забележимо намалява относителният дял на лицата от мъжки пол, рано напуснали училище. В същото време се наблюдава и повишение на относителния дял на лицата на възраст 30 - 34 навършени години със завършено висше образование. Съществува релефна разлика между относителните дялове на мъжете и жените в тази възрастова група, завършили висше образование. По-високият относителен дял на жените, завършващи висше образование, може да се обясни с изискванията на пазара на труда. По-високото образователно равнище на жените гарантира по-добра реализация на пазара на труда и по-високо заплащане.

13. Относителен дял на лицата на възраст 30 - 34 навършени години със завършено висше образование по пол

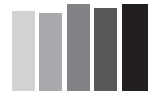
(Проценти)

| | 2004 | 2005 | 2006 | 2007 | 2008 | 2009 | 2010 |
|-------------|-------------|-------------|-------------|-------------|-------------|-------------|-------------|
| Общо | 25.2 | 24.9 | 25.3 | 26.0 | 27.1 | 27.9 | 27.7 |
| Мъже | 18.7 | 18.3 | 17.8 | 18.7 | 19.7 | 20.4 | 20.7 |
| Жени | 31.8 | 31.5 | 32.8 | 33.2 | 34.5 | 35.6 | 35.5 |

Източник: НСИ.

За мъжете пазарът на труда предлага сравнително по-големи възможности за реализация и заплащане, без да се изисква висока образователна степен. В този смисъл може да се направи изводът, че неравенството между жените и мъжете по отношение на условията на труд и възнагражденията за извършена работа до известна степен се редуцират от по-големия стремеж на жените за завършване на висше образование. Успоредно с това се забелязва, че през годините относителният дял на жените в тази възрастова група, завършили висше образование, е сравнително по-висок. Тази ситуация отново може да се обясни с по-големите възможности, които жените придобиват след завършване на висше образование за намиране на подходяща работа.

Наблюдава се съществено неравенство по отношение на образователното равнище на населението по етнически групи. Данните от табл. 14 показват промяната, настъпила в образователното равнище на населението в годините на последните три преброявания в България. Като цяло се забелязва позитивна тенденция към повишаване на образователното равнище на населението в основните етнически групи на страната. Така например лицата с висше образование през 2011 г. спрямо 1992 г. нарастват с 8.9 проценти пункта и достигат 20.2%. Лицата със средно образование нарастват с 10.3 процентни пункта и достигат 43.8%. Съответно намаляват лицата със завършено основно, начално и незавършено начално образование.



14. Население на 7 и повече навършени години по степени на образование и етническа група по години на преброяванията

| Етнически групи | Общо | Висше | Средно | Основно | Начално | Незавършено начално | Неграмотни |
|----------------------|----------------|----------------|----------------|----------------|----------------|---------------------|---------------|
| 1992 | | | | | | | |
| Общо - бр. | 7701487 | 869340 | 2586958 | 2349981 | 1221616 | 522617 | 150975 |
| Структура - % | 100.0 | 11.3 | 33.5 | 30.5 | 15.9 | 6.8 | 2.0 |
| Българи - бр. | 6735540 | 860281 | 2462291 | 1978680 | 969696 | 395113 | 69479 |
| Структура - % | 100.0 | 12.8 | 36.6 | 29.4 | 14.4 | 5.7 | 1.0 |
| Турци - бр. | 708107 | 8321 | 111943 | 287891 | 171741 | 75612 | 52599 |
| Структура - % | 100.0 | 1.2 | 15.8 | 40.7 | 24.2 | 10.7 | 7.4 |
| Роми - бр. | 257840 | 738 | 12724 | 83410 | 80179 | 51992 | 28897 |
| Структура - % | 100.0 | 0.3 | 4.9 | 32.3 | 31.1 | 20.2 | 11.2 |
| 2001 | | | | | | | |
| Общо - бр. | 7305398 | 1033188 | 2784921 | 2017479 | 916938 | 423720 | 129152 |
| Структура - % | 100.0 | 14.1 | 38.1 | 27.6 | 12.6 | 5.8 | 1.8 |
| Българи - бр. | 6309986 | 1020107 | 2645456 | 1626672 | 674450 | 300102 | 43199 |
| Структура - % | 100.0 | 16.2 | 41.9 | 25.8 | 10.7 | 4.7 | 0.7 |
| Турци - бр. | 682408 | 12571 | 124830 | 288657 | 148881 | 65521 | 41948 |
| Структура - % | 100.0 | 1.8 | 18.3 | 42.3 | 21.8 | 9.6 | 6.2 |
| Роми - бр. | 313004 | 510 | 14635 | 102150 | 93607 | 58097 | 44005 |
| Структура - % | 100.0 | 0.2 | 4.7 | 32.6 | 29.9 | 18.6 | 14.0 |
| 2011 | | | | | | | |
| Общо - бр. | 6181766 | 1245785 | 2712547 | 1416685 | 466199 | 272943 | 67607 |
| Структура - % | 100.0 | 20.2 | 43.8 | 22.9 | 7.5 | 4.5 | 1.1 |
| Българи - бр. | 5362737 | 1222511 | 2552240 | 1084290 | 300089 | 181777 | 21830 |
| Структура - % | 100.0 | 22.8 | 47.6 | 20.2 | 5.6 | 3.4 | 0.4 |
| Турци - бр. | 544663 | 22326 | 141359 | 234851 | 85331 | 41173 | 19623 |
| Структура - % | 100.0 | 4.1 | 26.0 | 43.1 | 15.7 | 7.5 | 3.6 |
| Роми - бр. | 274366 | 948 | 18948 | 97544 | 80779 | 49993 | 26154 |
| Структура - % | 100.0 | 0.3 | 6.9 | 35.6 | 29.4 | 18.2 | 9.6 |

Източник: НСИ; Преброявания: 1992, 2001, 2011.

Българите висшисти нарастват през годините с 10 процентни пункта и достигат 22.8% през 2011 г. спрямо 1992 г., средните се повишават с 11 процентни пункта и достигат 47.6%. При турците тези данни са съответно:

висшистите нарастват с 2.9 процентни пункта и достигат 4.1% през 2011 г. спрямо 1992 г.; средните нарастват с 10.2 процентни пункта и достигат 26.0%. Сравнително по-малки са положителните изменения при ромите: делът на висшистите остава непроменен за сравняваните години и е едва 0.3%; ромите със средно образование нарастват също сравнително малко - с 2 процентни пункта и достигат 6.9% при последното преброяване.

Коефициентът на структурните различия в образователното равнище е изчислен по формулата:

$$K_S = \sqrt{\frac{\sum (v_t - v_0)^2}{\sum v_t^2 + \sum v_0^2}},$$

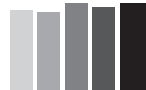
където v_t и v_0 са относителните дялове на сравняваните групи през два различни периода от време - t и 0 . Те са нормирани в границите от 0 до 1.

15. Коефициенти на структурни различия в образователното равнище на населението по етноси според преброяванията през 1992, 2001 и 2011 година

| Преброявания на населението | Общо | Българи | Турци | Роми |
|-----------------------------|-------|---------|-------|-------|
| 2001/1992 | 0.097 | 0.201 | 0.058 | 0.050 |
| 2011/2001 | 0.146 | 0.243 | 0.263 | 0.083 |
| 2011/1992 | 0.240 | 0.258 | 0.199 | 0.067 |

Източник: НСИ.

Наблюдаваните тенденции на положителни изменения в образователното равнище предимно и най-чувствително засягат българското население. Това обяснява и ниските стойности на коефициентите на структурни различия през различните периоди от време (табл. 15). Така например най-висока е стойността на коефициента на структурни различия общо за страната през 2011 спрямо 1992 г. - 0.240. За българите стойността на този коефициент също е най-висока през 2011 спрямо 1992 година. За турците стойността на същия коефициент е най-висока през 2011 спрямо 2001 г., т.е. в този период са настъпили по-значими промени в образователното равнище на тази етническа група в сравнение с останалите периоди от време. Същото може да се отбележи и за ромите, независимо че неговата стойност е значително по-малка в сравнение с другите етнически групи.



IV. Върху кого влияе неравенството?

Развитието на процесите на неравенство на домакинствата по доход и по размер на богатството засягат негативно най-вече рисковите групи от населението на страната. Тази ситуация е особено характерна в условията на икономическа криза и развитието на скрита икономика.

На първо място, това е тази част от населението на страната, която се намира под линията на бедността. Конкретизацията в тази посока включва значителна част от ромите. По данни от последното преброяване на населението през 2011 г. техният брой е 325 343 души, или 4.8% от цялото население на страната¹³. Това е етническата група, която е в най-ниската част на доходното разпределение. Основна причина за тази ситуация е ниската степен на образование на етноса като цяло. Това предопределя и негативното отношение на работодателите към ромите на пазара на труда.

На второ място, пенсионерите са тази част от населението на страната, върху която особено негативно влияе доходното разслояване. През 2010 г. броят на пенсионерите в страната е около 2 200 хиляди души. Процесът протича сравнително динамично, при което работещите непрекъснато намаляват, а пенсионерите се увеличават, т.е. все по-малко работещи издържат един пенсионер.

На трето място, това са безработните и обезкуражените лица. Значителен фактор за процеса на неравенството на населението на пазара на труда е образователното равнище. Степента на образование има водеща роля по отношение на задълбочаващите се негативни процеси, свързани с обедняването, безработицата, повишаването на заболяемостта, увеличаването на престъпността и наркоманията. Развитието на националната и глобалната икономика изисква висока степен на образование, т.е. конюнктурата на пазара на труда реагира най-чувствително по отношение на образователното равнище на работната сила. Важен и постоянно разширяващ се сегмент от пазара на труда заема високотехнологичното производство на стоки и услуги, което изисква и висока степен на знания и умения. Неравенството в образователното равнище предопределя неравенството на пазара на труда. Тази последователност продължава и формира неравенството между отделните категории население в различните сфери на обществото.

¹³ Техният брой е значително по-голям. За това свидетелства фактът, че приблизително 700 хил. души не са отговорили на въпроса за принадлежност към определена етническа група. По експертна оценка действителният брой на ромите в страната е в границите от 650 до 700 хил. души

Неравенството в световен мащаб е свързано с разпределението на енергийните и природните ресурси между страните с развита икономика и сравнително по-бедните страни. В национален мащаб причините за нарастване на неравенството са многостранни, но основно могат да се открият три: нарастване на изискванията към работната сила по отношение на знания, умения и интелект; мащабите на скритата икономика; влиянието на световната икономика.

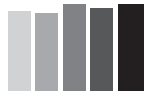
Заключение

Подходното неравенство на домакинствата в България се увеличава през последните три десетилетия. Еволюцията на неравенството преминава през периоди на нарастване и понижаване, които са пряко свързани с икономическото развитие на страната и реформите в началото на 90-те години. Преходът към пазарна икономика и развитието на частния сектор стимулираха подходното неравенство, докато периодът на икономически растеж създаде благоприятни условия за неговото снижаване. Основният въпрос, който възниква, е какви са ефектите от повишаването на неравенството върху социалните, политическите и културните процеси в страната.

Неравенството между двата края на подходното разпределение (S80/20 и S90/10) следват общата тенденция на развитие. През последните 15 години диференциацията между най-бедните и най-богатите домакинства първоначално намалява, следвайки общата тенденция на развитие, а след това нараства. Въпреки колебанията разривът между тях остава на по-ниско равнище.

Данъците и социалните трансфери имат съществен принос за редуциране на подходното неравенство. Особено силно е влиянието на трансферите под формата на пенсии. Важна особеност на социалните трансфери е, че те придобиват все по-голямо значение за намаляването на неравенството. Това особено силно се отразява върху неравенството между крайните доходни групи. В контекста на връзката между социалната политика и неравенството стои открит въпросът за целенасочеността на държавната политика към най-уязвимите социални групи.

Неравенството и поляризацията на наетите лица по отношение на заплащането на труда е сравнително по-голямо отколкото по отношение на получаваните от домакинствата доходи. Неравенството между заплатите на мъжете и жените чувствително намалява през последните 15 години.



Неравенството в заетостта по полов признак не е голямо. През последните години заетостта сред жените нараства, с което диференциацията между половете намалява. По-чувствителна е диференциацията по образователен признак.

Направените оценки показват, че неравенството на пазара на труда по образователно равнище се засилва. Най-уязвима се оказва групата на нискоквалифицираните работници.

Наблюдават се положителни изменения в образователното равнище на населението през последните 20 години. Намаляват лицата, рано напуснали образование и обучение. Нараства делът на завършващите висше образование, сред които жените заемат значителен дял. Всички тези положителни промени засягат повече българското население отколкото другите по-големи етнически групи. В този смисъл е налице известно неравенство между етносите. Остава актуален и въпросът за качеството на образованието и неговата връзка и адекватност с динамично променящата се обществено-икономическа действителност.

ЦИТИРАНА ЛИТЕРАТУРА:

Гатев, К., Д. Косева, А. Спасов (1999). *Обща теория на статистиката, Наука и изкуство*, С.

Кош, Р. (1997). *Принципът 80/20, Екслибрис*, С.

Национален статистически институт (1995). *Бюджети на домакинствата в Република България*.

Национален статистически институт (2003). *Бюджети на домакинствата в Република България*.

Национален статистически институт (2010). *Бюджети на домакинствата в Република България*.

Стиглиц, Д. (2003). *Глобализацията и недоволните от нея*, Стопанство, Инфо Дар, С.

Solt, F. (2009). Standardizing the World Income Inequality Database. *Social Science Quarterly* 90(2):231-242. SWIID Version 3.1, December 2011.

Tzanov, V. (2010). Bulgaria: A shift in minimum wage policy, in *The Minimum Wage Revisited in the Enlarged EU*, ed. by D. Vaughan-Whitehead, Edward Elgar Publ.



ЭВОЛЮЦИЯ НЕРАВЕНСТВ КАК ВЫЗОВ К СОЦИАЛЬНОЙ ПОЛИТИКЕ

Васил Цанов, Богдан Богданов***

РЕЗЮМЕ В статье исследуется эволюция неравенств в Болгарии по отношению к доходам домашних хозяйств, трудовым доходам, занятости и безработице, образовательному уровню и богатству. Результаты анализа могут быть использованы в качестве базы для дальнейшего изучения их воздействия на социальные, политические и культурные процессы в обществе.

Анализ неравенств в доходах сосредоточен не только на общей динамике, но и на различных частях распределения доходов (преимущественно - на обоих концах распределения). Наряду с этим, анализ включает различные концепции о доходах, таких как: первичные (рыночные) доходы, доходы до и после социальных трансферов и чистые доходы. Это дает возможность для оценки роли социальных трансферов и налогов на неравенства.

* Д-р, Профессор Института экономических исследований к Болгарской Академии Наук;
e-mail: v.tzanov@iki.bas.bg.

** Д-р, Руководитель отделом статистики доходов и затрат домашних хозяйств в НСИ;
e-mail: bbogdanov@nsi.bg.

EVOLUTION OF INEQUALITY AS A CHALLENGE TO SOCIAL POLICY

Vasil Tsanov, Bogdan Bogdanov***

SUMMARY The article explores the evolution of inequality in Bulgaria in terms of household income, labor income, employment and unemployment, attained educational level and wealth. The results of the analysis can be used as a basis for further study of their impact on social, political and cultural processes in society.

The analysis of income inequality is focused not only on the overall dynamics but also on different parts of the income distributed (mostly either end of the distribution). Furthermore, the analysis involves various concepts of income: primary (market) income, income before and after social transfers and net income. This provides an opportunity to evaluate the role of social transfers and taxes on inequality.

* PhD, Prof. Economic Research Institute at BAS; e-mail: v.tzanov@iki.bas.bg.

** PhD, Head of Households Income and Expenditure Department, NSI;
e-mail: bbogdanov@nsi.bg.