

БВП НА ЧОВЕК ОТ НАСЕЛЕНИЕТО В РЕГИОНИТЕ НА ЕС

*Русин Русинов**



Регионалните сметки представляват регионална спецификация на националните сметки и поради това се основават на едни и същи концепции и дефиниции като националните сметки. Основните специфични регионални въпроси са разгледани в глава 13 от Регламент (ЕС) № 549/2013 на Европейския парламент и на Съвета, т.нар. „Европейска система от сметки 2010“, но не са конкретизирани на практика. За практическите правила и препоръки относно източниците и методите може да се използва публикацията „Ръководство за методите на регионалните сметки“.

Регионалният брутен вътрешен продукт (БВП) се използва за измерване и сравняване на икономическата активност на регионите. Това е най-важният показател за подбора на регионите, отговарящи на условията за подпомагане по целта за инвестиции, за растеж и работни места в регионалната политика на страната. Данните за регионалния брутен вътрешен продукт са оценки на България, основани на хармонизирана методология. Данните за брутна добавена стойност по базисни цени се използват като основна променлива за оценките. Допълнителните данни (т.е. добавената стойност, създадена например в посолствата, базите на чуждестранни армии и др.) се третират като всеки друг регион; но тъй като извън региона няма население, няма БВП на глава от населението за извън региона.

Регионалните сметки съчетават данни от много статистически източници. Данните за всеки жител се получават чрез разделяне на абсолютните цифри на общото население (средни годишни данни за общия брой на мъжете и жените). С прилагането на ESA2010, т.е. от края на 2014 г. НСИ трябва да предава тези данни като част от задължителната програма за предаване на данни ESA2010. Когато се изготвят годишните

* Държавен експерт в отдел „Потребителски цени, цени на жилища и ППС“, НСИ; e-mail: rrusinov@nsi.bg.

данни за регионалния БВП, данните за регионалното население се прибавят към съответните национални данни за населението, които НСИ предава като част от програмата за предаване на данни ESA2010 за национални данни. Това увеличение осигурява съгласуваност между регионалните и националните данни за населението по времето на разпространението на регионалния БВП.

Първоначално БВП се изчислява в националните валути и след това се преобразува, като се използват паритетите на покупателната способност (ППС), при които се вземат предвид различните ценови равнища в отделните държави членки и се осигурява възможност за по-точни съпоставки. Чрез използването на ППС (вместо пазарните валутни курсове) тези показатели се превръщат в изкуствена обща валута, наречена „стандарт на покупателната способност“ (СПС). Използването на СПС дава възможност за съпоставяне на покупателната способност между различните региони на държавите - членки на ЕС, които използват различни валути и в които ценовите равнища са различни.

В таблицата са представени данни за регионите с най-висок и най-нисък БВП на човек от населението в СПС, показващи значителна вариация както между страните в рамките на ЕС, така и в самите държави членки.

През 2013 г. водещите според БВП на човек от населението региони след Вътрешен Лондон, Обединено кралство (325%), са: Великото херцогство Люксембург (258%), Брюксел, Белгия (207%), Хамбург, Германия (195%), Грьонинген, Нидерландия (187%), Братислава, Словакия (184%), Стокхолм, Швеция (179%), Ил дьо Франс, Франция (175%) и Прага, Чехия (173%).

1. Регионален БВП на човек от населението в ЕС-28, 2013 - 2019 година

(В СПС, ЕС-28 = 100)

Регион	2013		2014		2015		2016
Двадесет с най-висок БВП:	%		%		%		%
Вътрешен Лондон (UK)	325	Вътрешен Лондон-Запад (UK)	539	Вътрешен Лондон-запад(UK)	580	Вътрешен Лондон-запад(UK)	611
Люксембург (LU)*	258	Люксембург (LU)	266	Люксембург (LU)	264	Люксембург (LU)	257
Брюксел - столица (BE)	207	Брюксел - столица (BE)	207	Хамбург (DE)	206	Южен и Източен (IE)	217
Хамбург (DE)	195	Хамбург (DE)	206	Брюксел-столица (BE)	205	Брюксел-столица (BE)	200
Грьонинген (NL)	187	Вътрешен Лондон-Изток (UK)	204	Братислава (SK)	188	Хамбург (DE)	200

(Продължение)

Братислава (SK)	184	Братислава (SK)	186	Прага (CZ)	178	Братислава (SK)	184
Стокхолм (SE)	179	Горна Бавария (DE)	179	Горна Бавария (DE)	178	Прага (CZ)	182
Ил де Франс (FR)	175	Ил де Франс (FR)	178	Ил де Франс (FR)	176	Горна Бавария (DE)	177
Прага (CZ)	173	Прага (CZ)	173	Вътрешен Лондон-изток (UK)	175	Ил де Франс (FR)	175
Горна Бавария (DE)	172	Стокхолм (SE)	172	Стокхолм (SE)	174	Стокхолм (SE)	173
Североизточна Шотландия (UK)	166	Североизточна Шотландия (UK)	164	Северна Холандия (NL)	164	Вътрешен Лондон-изток (UK)	167
Виена (AT)	159	Грьонинген (NL)	163	Дармщат (DE)	163	Северна Холандия (NL)	164
Северна Холандия (NL)	159	Дармщат (DE)	163	Ховедстаден (DK)	163	Щутгарт (DE)	162
Бремен (DE)	159	Щутгарт (DE)	162	Щутгарт (DE)	162	Дармщат (DE)	160
Дармщат (DE)	158	Северна Холандия (NL)	161	Бремен (DE)	159	Ховедстаден (DK)	159
Щутгарт (DE)	156	Бремен (DE)	161	Южен и Източен (IE)	155	Бремен (DE)	155
Утрехт (NL)	155	Виена (AT)	158	Виена (AT)	155	Залцбург (AT)	154
Столичен регион (DK)	155	Столичен регион (DK)	157	Утрехт (NL)	150	Виена (AT)	153
Бъркшър, Бъкингамшър & Оксфордшър (UK)	152	Утрехт (NL)	154	Бъркшър, Бъкингамшър&Оксфордшър (UK)	150	Бъркшър, Бъкингамшър и Оксфордшър (UK)	151
Залцбург (AT)	151	Залцбург (AT)	152	Залцбург (AT)	150	Залцбург (AT)	150

Водещите региони според БВП на човек от населението през 2019 г. след Люксембург (260% от средното за ЕС) са: Южен в Ирландия (240%), Прага в Чехия (205%), Брюксел в Белгия и Източен и Централен в Ирландия (по 202%) и Хамбург в Германия (195%). Високият БВП на човек от населението в тези региони може да се обясни отчасти с високия приток на работници, пътуващи до работното място (Люксембург, Прага, Брюксел и Хамбург) от други региони, или с големите капиталови активи, притежавани от някои мултинационални компании със седалище в регионите (Южен, Източен и Централен в Ирландия).

1. Регионален БВП на човек от населението в ЕС-28, 2013 - 2019 година

(В СПС, ЕС-28 = 100)

(Продължение и край)

Региони	2017		2018 ¹		2019 ¹
Двадесет с най-висок БВП	%		%		%
Вътрешен Лондон-Запад(UK)	626	Люксембург (LU)	263	Люксембург (LU)	260
Люксембург (LU)	253	Южен (IE)	225	Южен (IE)	240
Южен (IE)	220	Източен и Централен (IE)	210	Прага (CZ)	205
Хамбург (DE)	202	Брюксел (BE)	203	Брюксел (BE)	202
Брюксел (BE)	196	Хамбург (DE)	197	Източен и Централен (IE)	202
Източен и Централен (IE)	189	Прага (CZ)	192	Хамбург (DE)	195
Прага (CZ)	187	Горна Бавария (DE)	179	Ил де Франс (FR)	178
Братислава (SK)	179	Ил де Франс (FR)	178	Горна Бавария (DE)	173
Горна Бавария (DE)	177	Братислава (SK)	173	Стокхолм (SE)	166
Ил де Франс (FR)	177	Столичен (DK)	166	Братислава (SK)	162
Вътрешен Лондон-Изток (UK)	168	Стокхолм (SE)	164	Варшава (PL)	160
Северна Холандия (NL)	167	Дармщат (DE)	159	Ултрехт (NL)	158
Столичен (DK)	166	Ултрехт (NL)	159	Щутгарт (DE)	157
Стокхолм (SE)	166	Щутгарт (DE)	157	Дармщат (DE)	154
Щутгарт (DE)	159	Варшава (PL)	156	Будареща (HU)	151
Дармщат (DE)	157	Залзбург (AT)	154	Залзбург (AT)	151
Бремен (DE)	155	Бремен (DE)	151	Виена (AT)	149
Ултрехт (NL)	155	Виена (AT)	150	Западна Холандия (NL)	145
Варшава (PL)	152	Западна Холандия (NL)	146	Бремен (DE)	144
Виена (AT)	151	Хесен (DE)	141	Хелзинки (FI)	144

¹ ЕС-27_2020 = 100.

През 2013 г. освен Майот във Франция (27%) с най-ниско икономическо равнище са регионите в България и Румъния: Северозападен (30%), Северен централен (31%) и Южен централен (32%) в България и Североизточен в Румъния (34%).

2. Регионален БВП на човек от населението в ЕС-28, 2013 - 2019 година

(В СПС, ЕС-28 = 100)

Регион	2013		2014		2015		2016
Двадесет с най-нисък БВП:	%		%		%		%
Майот (FR)	27	Северозападен (BG)	30	Северозападен (BG)	29	Северозападен (BG)	29
Северозападен (BG)	30	Майот (FR)	31	Майот (FR)	32	Майот (FR)	33
Северен централен (BG)	31	Южен централен (BG)	32	Северен централен (BG)	33	Северен централен (BG)	34
Южен централен (BG)	32	Северен централен (BG)	34	Южен централен (BG)	33	Южен централен (BG)	34
Североизточен (RO)	34	Североизточен (RO)	34	Североизточен (RO)	34	Североизточен (RO)	36
Североизточен (BG)	35	Североизточен (BG)	39	Североизточен (BG)	39	Североизточен (BG)	39
Югоизточен (BG)	37	Югоизточен (BG)	39	Югоизточен (BG)	39	Югозападен Олтения (RO)	42
Северна Унгария (HU)	40	Югозападен Олтения (RO)	41	Югозападен Олтения (RO)	40	Югоизточен (BG)	43
Югозападен Олтения (RO)	41	Северна Унгария (HU)	42	Северен Алфьолд (HU)	43	Северен Алфьолд (HU)	43
Южен-Мунтения (RO)	41	Южен-Мунтения (RO)	43	Южно Задунавие (HU)	45	Южно Задунавие (HU)	44
Северен Алфьолд (HU)	42	Северен Алфьолд (HU)	43	Северна Унгария (HU)	45	Северна Унгария (HU)	45
Южно Задунавие (HU)	45	Южно Задунавие (HU)	45	Люблинско (PL)	47	Източна Македония, Тракия (EL)	46
Южен-Алфьолд (HU)	45	Люблинско (PL)	47	Южен - Мунтения (RO)	47	Южен - Мунтения (RO)	46
Югоизточен (RO)	45	Южен-Алфьолд (HU)	47	Източна Македония, Тракия (EL)	48	Люблинско (PL)	47

(Продължение)

Югозападен (RO)	47	Югозападен (RO)	48	Южен Алфьолд (HU)	48	Южен Алфьолд (HU)	48
Люблинско (PL)	48	Подкарпатско (PL)	48	Епир (EL)	48	Епир (EL)	48
Подкарпатско (PL)	48	Варминско-Мазурско (PL)	48	Подкарпатско (PL)	48	Подкарпатско (PL)	48
Варминско-Мазурско (PL)	48	Подласко (PL)	49	Варминско-Мазурско (PL)	49	Подласко (PL)	48
Подласко (PL)	49	Швентокшиско (PL)	49	Подласко (PL)	49	Западна Гърция (EL)	49
Швентокшиско (PL)	49	Югоизточен (RO)	50	Швентокшиско (PL)	50	Швентокшиско (PL)	49

За 2019 г. след Северозападния регион на България и Майот (32% от средното за ЕС) регионите с най-ниско икономическо равнище са следните региони на България: Северен централен (35%), Южен централен (37%), Югоизточен (40%) и Североизточен (41%). За Майот ниският БВП на човек от населението се обяснява главно с демографски фактори, тъй като 44% от населението е под 15-годишна възраст.

2. Регионален БВП на човек от населението в ЕС-28, 2013 - 2019 година

(В СПС, ЕС-28 = 100)

(Продължение и край)

	2017		2018 ¹		2019 ¹
	%		%		%
Северозападен (BG)	31	Майот (FR)	30	Майот (FR)	32
Северен централен (BG)	34	Северозападен (BG)	34	Северозападен (BG)	32
Майот (FR)	34	Северен централен (BG)	35	Северен централен (BG)	35
Южен централен (BG)	35	Южен централен (BG)	36	Южен централен (BG)	37
Североизточен (BG)	39	Североизточен (BG)	41	Югоизточен (BG)	40
Североизточен (RO)	39	Североизточен (RO)	42	Североизточен (BG)	41
Югоизточен (BG)	43	Югоизточен (BG)	42	Североизточен (RO)	44

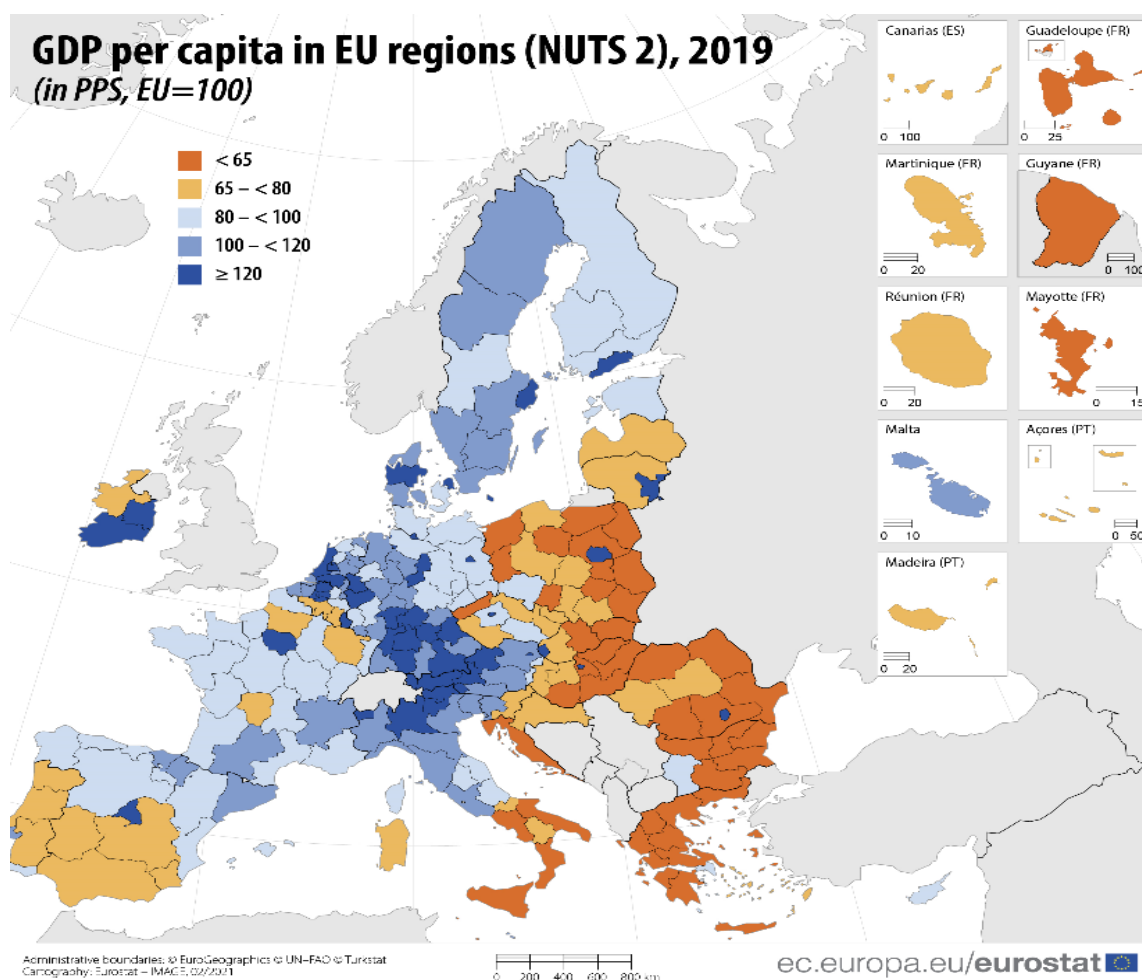
(Продължение)

Северен Алфьолд (HU)	43	Северен Алфьолд (HU)	46	Източна Македония, Тракия (EL)	45
Южно Задунавие (HU)	45	Източна Македония, Тракия (EL)	48	Епир (EL)	47
Югозападен Олтения (RO)	45	Френска Гвиана (FR)		Северен Алфьолд (HU)	47
Източна Македония, Тракия (EL)	46	Южно Задунавие (HU)	49	Северна Егея (EL)	48
Северна Унгария (HU)	46	Епир (EL)	49	Френска Гвиана (FR)	48
Епир (EL)	48	Варминско-Мазурско (PL)		Южно Задунавие (HU)	49
Северна Егея (EL)	48	Подкарпатско (PL)	50	Варминско-Мазурско (PL)	50
Южен Алфьолд (HU)	48	Подласко (PL)		Любелски (PL)	50
Любелски (PL)	48	Югозападен Олтения (RO)	51	Епир (EL)	51
Западна Македония (EL)	49	Южен Алфьолд (HU)	52	Подкарпатско (PL)	51
Френска Гвиана (FR)	49	Северна Егея (EL)	53	Подласко (PL)	52
Варминско-Мазурско (PL)	49	Любелски (PL)	58	Южен Алфьолд (HU)	53
Подкарпатско (PL)	49	Западна Македония (EL)		Северна Егея (EL)	
			59		54

¹ ЕС-27_2020 = 100.

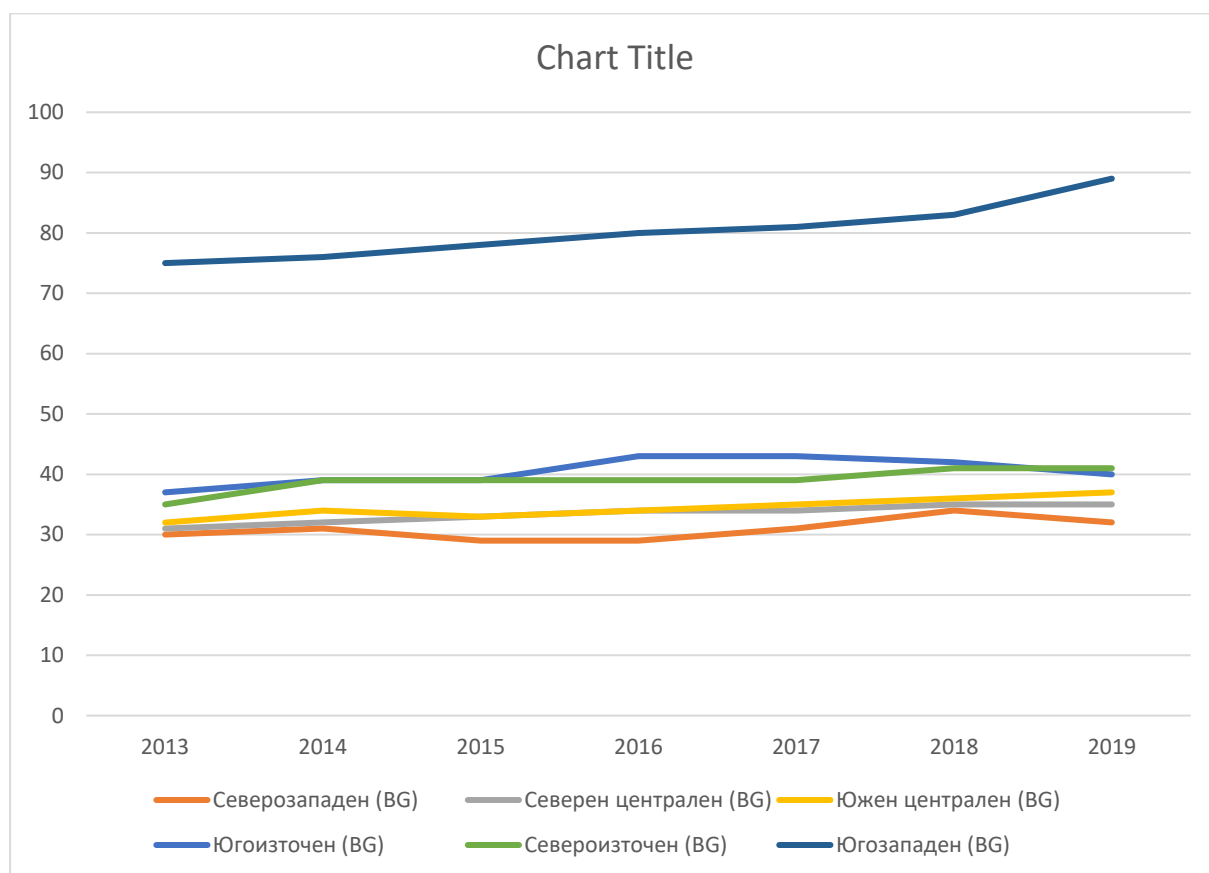
На фиг. 1 може да се види, че съществува значителна вариация както между страните в рамките на ЕС, така и в самите държави - членки на Общността. Това се дължи на неравномерното икономическо развитие, както между регионите в различните държави, така и в отделните държави членки. В силно развитите западни и северни държави регионалният БВП на човек от населението е много над средното за ЕС, докато в по-слабите икономики на южните и източните държави е значително под средното за ЕС.

Фиг. 1. Регионален БВП на човек от населението в държавите - членки на ЕС (NUTS 2), за 2019 г. в СПС, ЕС = 100



На фиг. 2 е представена вариацията в регионалното БВП на човек от населението в СПС за България за 7-годишен период. От графиката се вижда, че единственият регион, който показва значително развитие, е Югозападният. Това се дължи на съсредоточаването на икономически дейности, миграцията и подобряването на условията за бизнес в столицата. Докато в останалите региони поради обезлюдяване, застаряващо население, липса на квалифицирани кадри и условия за бизнес, се наблюдава застой в развитието на регионите. Това може да се промени с правилна политика за развитие на регионите и справяне с демографската криза, обхванала страната през последните години, привличане на инвестиции, научноизследователска дейност и иновации, развитие на малките и средните предприятия, на индустриалните зони и клъстери и на онези инициативи, които са обект на политиките за икономическо развитие.

Фиг. 2. Регионален БВП на човек от населението в България, в СПС, ЕС = 100



Данните за регионалния БВП показва висока вариация на вътрешнорегионалните и междурегионалните различия, особено сравнени с развитието на районите от същите нива в Европейския съюз. Паралелно с постигнатия напредък в някои области, предимно в Югозападен район, във всички останали райони от ниво 2 (NUTS 2) не са постигнати средните стойности на важни показатели за демографско и социално-икономическо развитие. Страната ни е в групата на последните 10 държави по БВП, технологии и иновации и регионална конкурентоспособност. Все още развитието на районите се дължи предимно на силните урбанистични центрове - големите и средни градове.