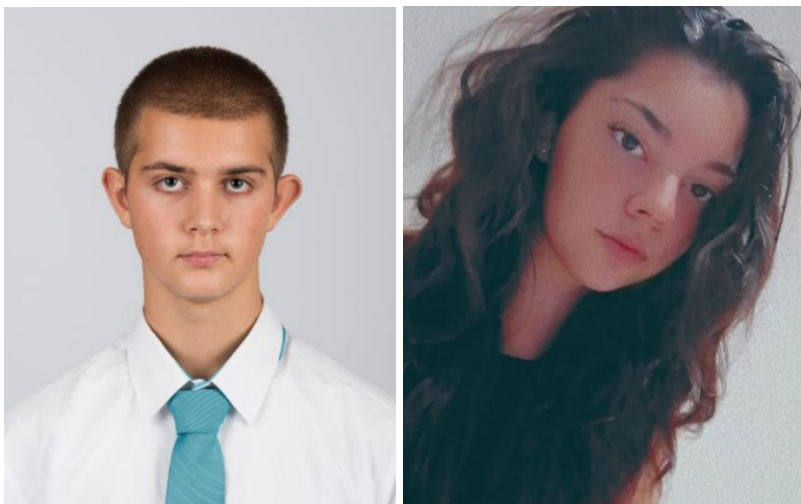


## **„15 ГОДИНИ БЪЛГАРИЯ В ЕВРОПЕЙСКИЯ СЪЮЗ - СТАТИСТИЧЕСКИ ИЗМЕРЕНИЯ НА ПРОМЕНИТЕ“**

*Георги Стоянов, Цветомира Георгиева\**



Ценностите и основополагащите принципи са това, което прави Европейския съюз успешен и го отличава от останалите международни организации. Той е нещо повече от международно обединение. Всяка от държавите - членки на Европейския съюз, доброволно отдава част от своята национална независимост в името на всеобщото благо - за да просперира Общността. В това се изразява основополагащият принцип на интеграцията, който движи Европейския съюз. Това е начинът да се сложи край на войните и противопоставянията и да се работи за всеобщо развитие и следване на наднационалните интереси. Изключително градивен е подходът да се даде шанс на различни държави от Европа да бъдат част от Европейския съюз - независимо каква позиция са заемали по време на военните действия в миналото, независимо от резултатите от конфликтите и независимо дали са били победители, или победени. Така всички получават еднаква възможност да работят заедно в името на по-доброто бъдеще, а отдавайки малка част от националния си суверенитет, всяка държава от Европейския съюз получава в замяна нещо много по-значимо - да се развива, да просперира, да върви напред заедно с останалите - „Съединението прави силата“.

### **1. Икономика на България**

Икономиката на България е развиваща се отворена пазарна икономика и е сред страните със средно висок доход. Тя е сравнително индустриализирана, със средно развит частен сектор и запазени малък брой стратегически държавни предприятия. Ползва собствена валута, емитирана от БНБ - българският лев. Българският лев е свободно конвертируема валута и от 1997 г. е свързан с германската марка в

---

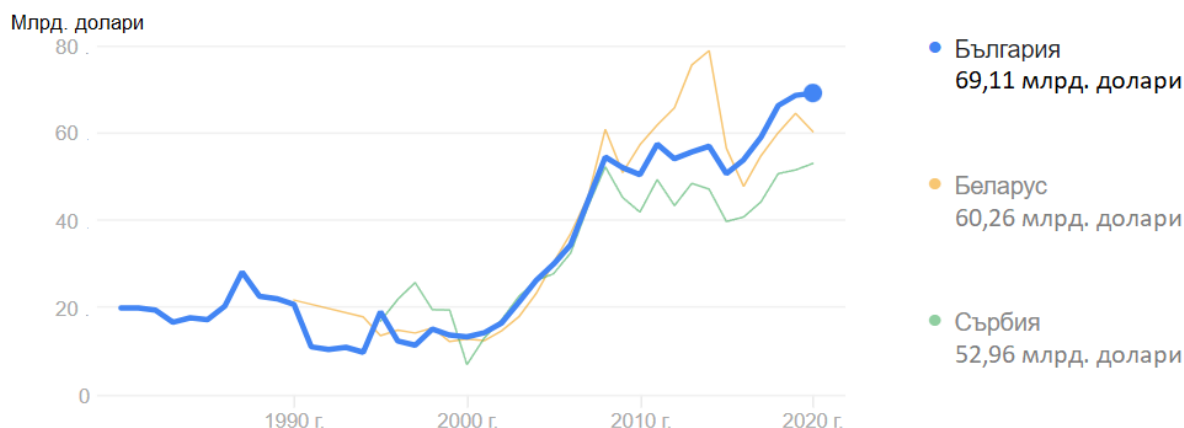
\* Отбор на Професионална гимназия по икономика „Д-р Иван Богоров“ - Варна, XIд клас.

съотношение 1:1, а от въвеждането на еврото като единна валута 1 лев се разменя за 0.511 евро (1 евро е 1.96 лв.). На 10 юли 2020 г. българският лев и хърватската куна бяха включени във валутния механизъм (ERM II). Членството на България в ЕС я прави част от най-големия единен пазар в света. Стремешите на страната са да получи членство в еврозоната и Шенген, но дълговата криза (2010) и тази с мигрантите (2015), както и проблемите с корупция в съдебната и правоохранителната система, отлагат тези цели.

## 2. Брутен вътрешен продукт на България

Брутният вътрешен продукт е един от основните индикатори във финансовия и икономическия свят. Той представлява стойността на всички стоки и услуги, изработени от икономиката на една държава за даден период, обикновено за една година. За 2020 г. в България има ръст на БВП от 69.11 млрд. долари.

**Фиг. 1. Брутен вътрешен продукт на Р България за периода до 2020 година**



Източник: Световна банка ([www.worldbank.org](http://www.worldbank.org)).

## 3. Платежен баланс - внос, износ и търговско салдо

Основните търговски сътрудници (като дял от износа) на България са държави от ЕС, а именно: Германия, Италия, Белгия, Франция и съседките ни Румъния и Гърция. Извън ЕС значителен търговски обмен имаме с Турция, Китай, Руската федерация, Сърбия, Сингапур и САЩ.

Най-важните сектори на българската икономика през 2020 г. са били търговията на едро и дребно, транспортът, хотелиерството и ресторантьорството (21.4%), промишлеността (20.4%) и публичната администрация, отбраната, образованието, здравеопазването и социалната дейност (16.7%). На търговията в рамките на ЕС се падат 66% от износа на България (Германия - 16%, Румъния - 9%, и Италия - 7%), а в търговията със страни извън ЕС най-голям е дялът на Турция - 6%, и Китай - 3%. 61% от вноса е от държавите от ЕС (Германия - 12%, Италия и Румъния - по 7%), а що се отнася до страните извън ЕС - 7% от вноса е от Турция, а 6% - от Русия.

#### 4. Паритет на покупателната способност

##### 1. БВП на глава от населението по ППС през 2019 - 2024 г. - предварителни изчисления на Международния валутен фонд

(Долари)

Години	ППС на глава от населението
2010	15666
2011	16695
2012	17120
2013	17600
2014	18366
2015	19331
2016	20448
2017	21787
2018	23169
2019	24595
2020	26034
2021	27534
2022	29047
2023	30642
2024	32328

Източник: Уикипедия - Икономика на България.

#### 5. Потребление

През 2020 г. потребителските разходи на домакинствата са следните:

- за храна и безалкохолни напитки - 1 872 лева (с 48% повече в сравнение с 2011 г.);
- за облекло и обувки - 188 лева (1.8 пъти повече спрямо 2011 г.);
- свързаните с жилището (вода, ток, обзавеждане и др.) са 1 121 лева (с 90.3% повече в сравнение с 2011 г.);
- за здравеопазване - 388 лева (2 пъти повече спрямо 2011 г.);
- за свободно време, културен отдих и образование - 250 лева (2.1 пъти повече в сравнение с 2011 година).

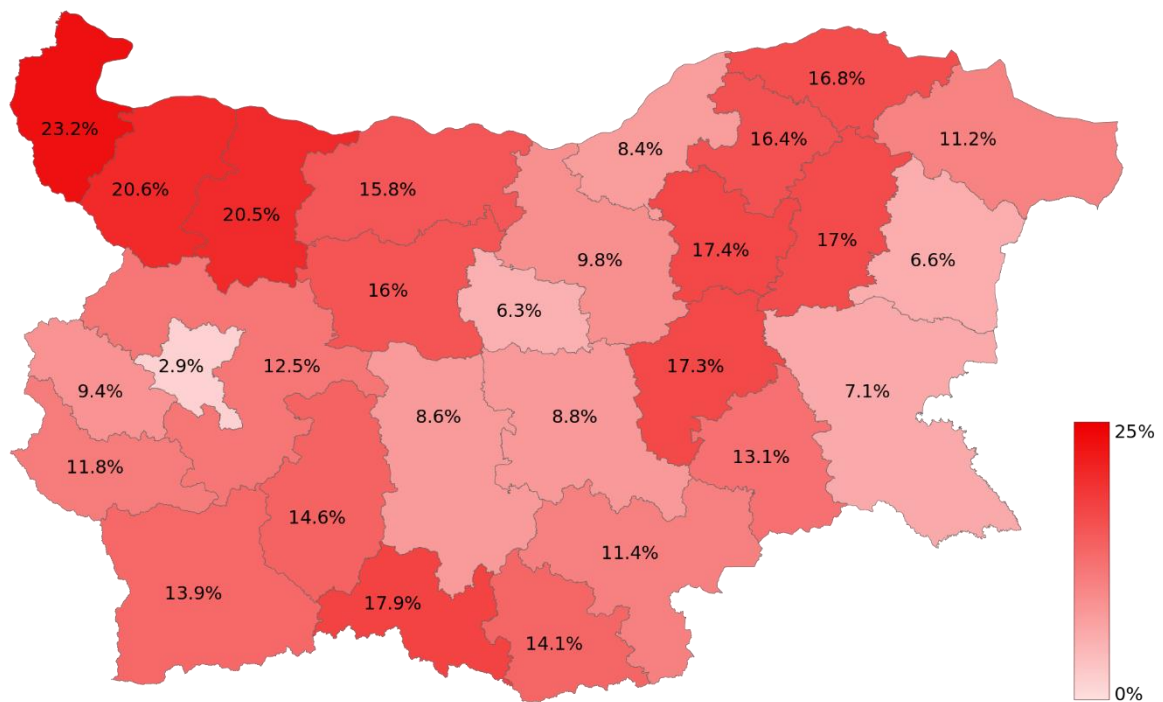
#### 6. Работна сила и заетост/безработица

През 1990 г. работната сила включва 4 026 264 души, през 2020 г. намалява до 3 262 652 души. За 2020 г. по данни на НСИ зетите в частния сектор са 2 016.6 хил., а в общественния сектор - 712.1 хил. лица.

Коефициентът на безработица на населението на възраст 15 и повече навършени години през декември 2019 г. за страната е 3.7%. Безработицата в селата е по-висока от тази в градовете, съответно 14.8 срещу 6.9%. При разпределението по възрастови групи и степен на образование тя е най-висока при младежите на възраст от 15 до 24 години,

където достига 8.9%, и при хората с начално образование - 47.7%. При хората с висше образование безработицата е 3.7%. От географска гледна точка коефициентът на безработица в Северна България е по-висок от този в Южна България, като най-висок е в областите Видин, Монтана и Враца.

**Фиг. 2. Равнище на безработица в България по области през периода януари - септември 2015 година**

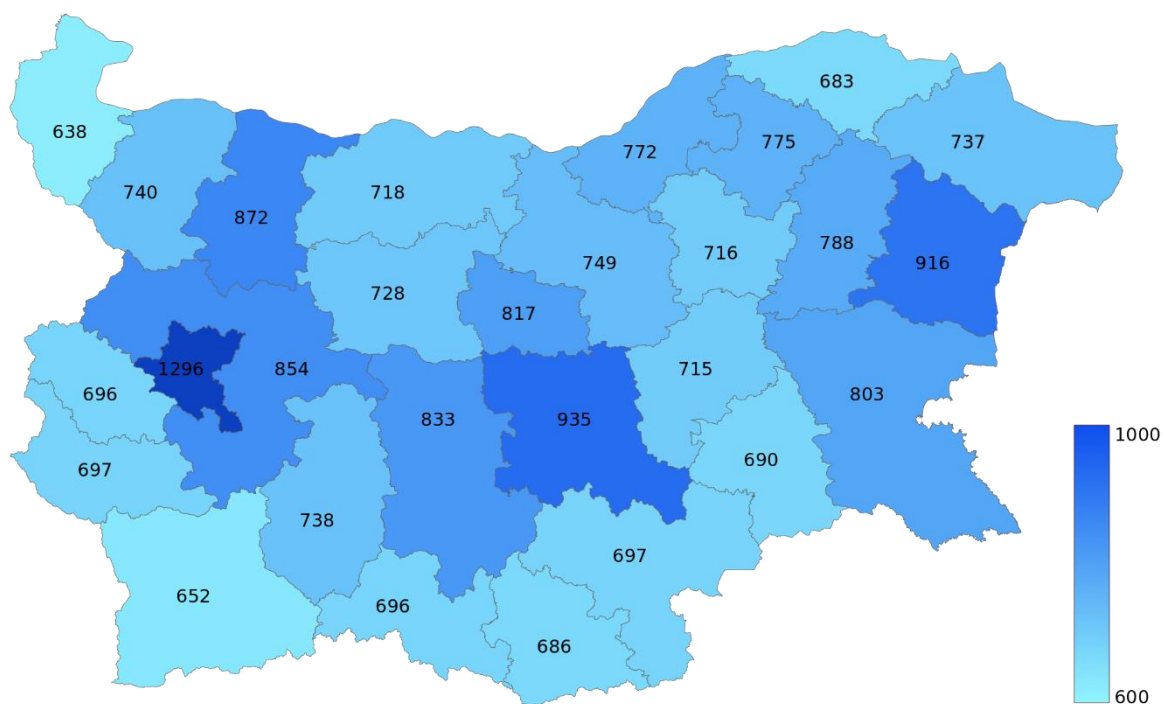


Източник: [www.wikipedia.org](http://www.wikipedia.org) (Агенция по заетостта) - Икономика на България.

## 7. Равнище на заплатите

От 1 януари 2020 г. минималната брутна работна заплата в България, определена с постановление на МС, е 610 лв., или 312 в евро. По данни на Националния статистически институт средната месечна работна заплата за четвъртото тримесечие на 2019 г. е 1 313 лв. (671 евро), като в общественния сектор тя е 1 371 лв., а в частния - 1 294 лв. Най-висока е средната заплата в сектора на създаване и разпространение на информация и творчески продукти и далекосъобщения (3 090 лв.), а най-ниска - в сектора на хотелиерството и ресторантьорството (766 лв.). В географско отношение най-високата средна месечна работна заплата е в София, а най-ниската - в Благоевград и Видин. През 2020 г. годишният общ доход средно на член на домакинство е 7 002 лева. За периода 2011 - 2020 г. той се е увеличил 1.9 пъти.

**Фиг. 3. Средна месечна работна заплата на наетите лица по трудово и служебно правоотношение по статистически райони и области през март 2016 година (в левове)**



Източник: [www.wikipedia.org](http://www.wikipedia.org) - Икономика на България.

## 8. Бедност и разпределение на доходите

Според Евростат през 2018 г. България има най-голямото неравенство в доходите в Европейския съюз. По данни на Евростат през 2018 г. има спад на популацията в риск от бедност или социално изключване от 2.767 млн. (38.9%) до 2.315 млн. души (32.8%), което поставя България след Румъния, Унгария и пред Гърция като държава с най-голям спад в Европейския съюз. Северозападният район има най-високия дял на населението в риск от бедност (44.4%), а Югозападният е с най-нисък дял (23.0%). Към 2018 г. 1.474 млн. души (20.1%) живеят с тежки материални лишения.

Между 2008 и 2018 г. 1.106 млн. души са излезли от риск от бедност, което поставя България на второ място като държава - членка на ЕС, с най-голям спад след Румъния. България има за цел да намали населението, живеещо в парична бедност, с 260 хил. души като част от стратегията „Европа 2020“, която цели да излязат поне 20 млн. души от риск от бедност и социално изключване в ЕС.

## 9. Растеж на икономиката в България и Европейския съюз

Растежът на българската икономика ще се забави през 2022 и 2023 г., прогнозира ООН.

Според нов доклад на Организацията за глобалното икономическо възстановяване за 2021 г. се очаква брутният вътрешен продукт на България да нарасне с 4.3%, след като

през 2020 г. се сви с 4.2%. За 2022 г. се очаква забавяне на растежа до 4%, а за 2023 г. - до 3.5%.

Средно за ЕС за 2021 г. икономическият растеж се оценява на 4.7%, а за 2022 г. прогнозата е за забавянето му до 3.9% и до 2.6% през 2023 година.

За инфлацията в България прогнозата на ООН е доста умерена. За 2021 г. е посочено, че ръстът на потребителските цени достига 3%, като през 2022 г. се очаква да се забави до 1.9% и да остане на това ниво и през 2023 година.

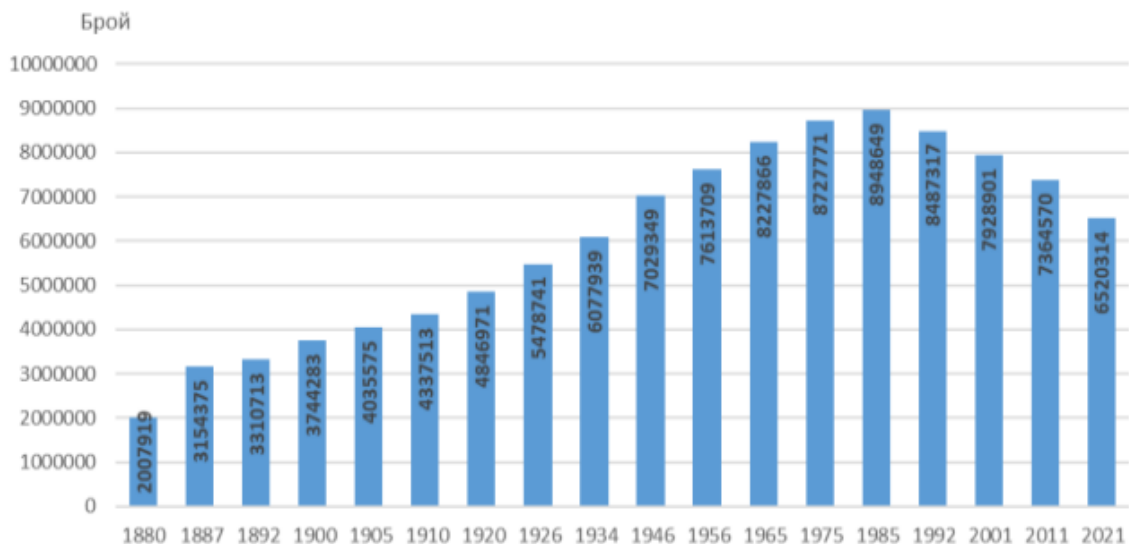
Средно за ЕС ООН оценява инфлацията за 2021 г. на 2.5%, като очаква забавяне до 2% през тази година и 1.5% догодина.

## 10. Преброяване на населението и жилищата в Република България

По предварителна оценка населението на България е 6.5 млн. души. Окончателни данни от преброяването ще има в края на 2022 година. Оценката потвърждава задълбочаването на негативните демографски тенденции през последните тридесет години - намаляване и застаряване на населението, както и обезлюдяване на отделни територии поради ниската раждаемост и миграционните процеси.

Спрямо предишното преброяване през 2011 г. населението е намаляло с 11%, или 844 000 души. С изключение на София, където населението се увеличава, във всички останали области в страната броят на населението намалява. 74% от хората у нас живеят в градовете. Общият брой на жилищата е близо 4.2 милиона. Сградите се увеличават в градовете и намаляват в селата.

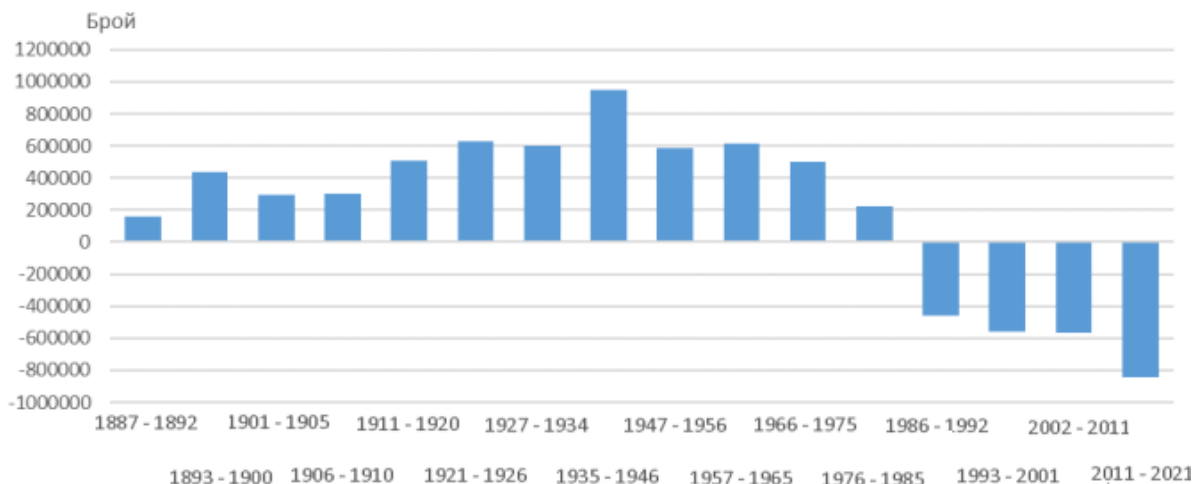
Фиг. 4. Брой на населението според преброяванията



Източник: НСИ ([www.nsi.bg](http://www.nsi.bg)).

Намаление на населението се наблюдава при последните четири преброявания, като най-голямо е при преброяването през 2021 г. - с 844 хил. души, или с 11.5% спрямо 2011 година

**Фиг. 5. Прираст на населението между преброяванията**



Източник: НСИ ([www.nsi.bg](http://www.nsi.bg))

Факторите, които определят основните тенденции в развитието на населението за страната, са естественото му движение (раждания и умирация) и външната миграция, а в териториален аспект - вътрешната миграция на населението и административно-териториалните промени.

Естественият прираст за периода 2011 - 2021 г. е в размер на минус 448 хил. души, или 53.0% от общото намаление за периода. Останалите 47% се дължат на отрицателното салдо на външната миграция през периода.

### 11. Население по пол и възрастови групи

Според оценката към 7 септември 2021 г. жените са 3 397 357, или 52.1%, а мъжете - 3 122 957, или 47.9% от населението на страната. Разпределението на населението по възрастови групи показва задълбочаване на процеса на застаряване. Делът на лицата на възраст 65 и повече навършени години се увеличава с 5.4 процентни пункта спрямо 2011 г. и с 9.6 процентни пункта спрямо 1992 годна.

Намаляват броят и относителният дял на децата и лицата в активна възраст.

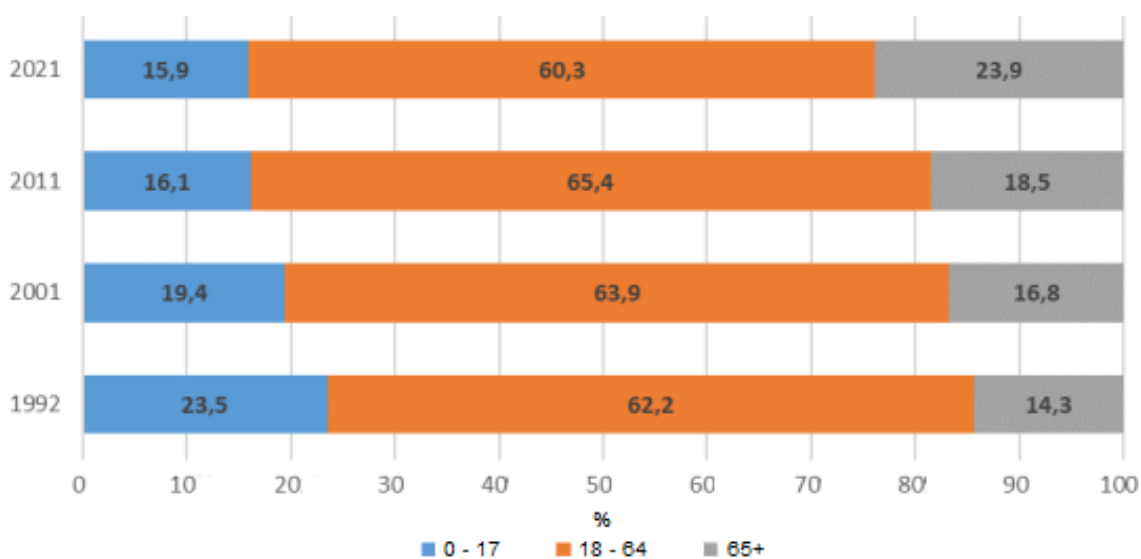
### 2. Разпределение на населението по възраст според преброяванията

Възраст в навършени години	1992	2001	2011	2021
0 - 17	1993983	1536284	1186910	1033701
18 - 64	5278884	5063361	4816263	3930441
65+	5278884	1329256	1361397	1556172
<b>Общо</b>	<b>8487317</b>	<b>7928901</b>	<b>7364570</b>	<b>6520314</b>

Източник: НСИ.



**Фиг. 6. Относителен дял на населението по възраст според преброяванията**

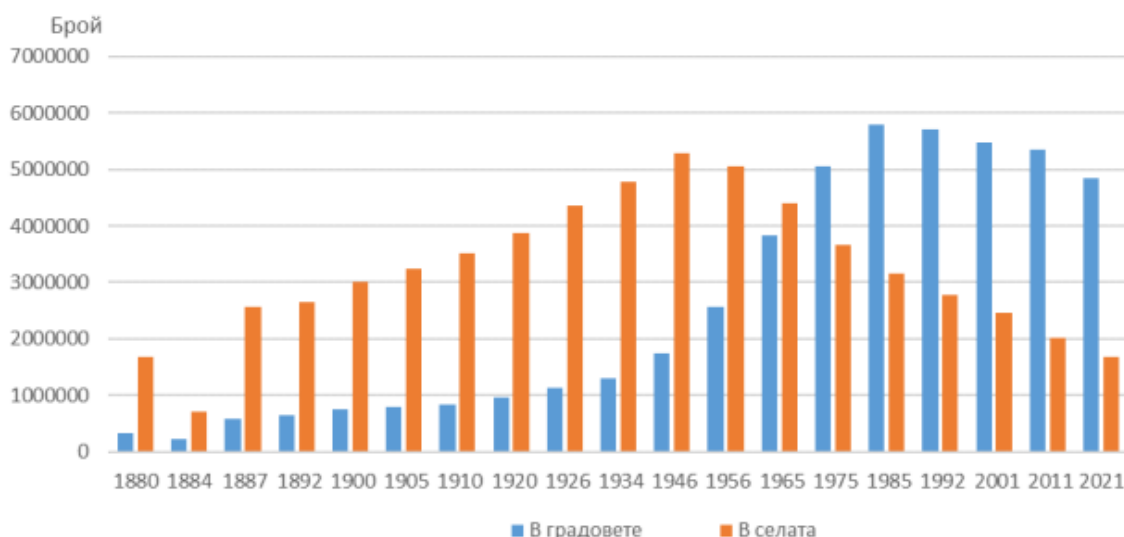


Източник: НСИ ([www.nsi.bg](http://www.nsi.bg))

## 12. Териториално разпределение на населението

Към 7 септември 2021 г. населените места в страната са 5 257, от които 257 са градове и 5 000 - села. В градовете живеят 74.3%, или 4 843 175 души, а в селата - 25.7%, или 1 677 139 души.

**Фиг. 7. Разпределение на населението по градове и села според преброяванията**



Източник: [www.nsi.bg](http://www.nsi.bg).

Най-малка остава област Видин с население 74 хил. души, а най-голяма е област София (столица) с население 1 480 хил. души.

Само столицата увеличава населението си спрямо 2011 г. със 189 хил. души, или с 14.7%. Във всички останали области е регистрирано намаление, като най-малко е то за



областите Пловдив (8.3%), Варна и София, съответно по 10.0%. Най-голямо намаление на броя на населението е регистрирано в областите Добрич и Видин - по 26.3%, и Монтана - с 24.2%.

### **13. Ползи и предимства за България, като част от Европейския съюз**

С приемането в Европейския съюз България автоматично става част от единен пазар с почти 500 млн. потребители, който предоставя възможност за свободно движение на стоки и капитали. Повишава се качеството на произвежданата продукция и избора на пазар, което ни прави по-внимателни, взискателни и отговорни като потребители. Извършва се свободно движение на хората и безпрепятствено пътуване във всички държави - членки на Европейския съюз. Българинът е все по-свободен да пътува из Европа, за да се сблъска с чужди култури, националности и хора. Това ни прави истински достойни и активни граждани на Европейския съюз.

## **ИЗПОЛЗВАНИ ИЗТОЧНИЦИ:**

**България - Европейски съюз.** [https://european-union.europa.eu/principles-countries-history/country-profiles/bulgaria\\_bg](https://european-union.europa.eu/principles-countries-history/country-profiles/bulgaria_bg)

**Икономика на България.** [www.wikipedia.org](http://www.wikipedia.org)

**НСИ.** (2021). Преброяване на населението и жилищата 2021 година.[www.nsi.bg](http://www.nsi.bg).  
Прогноза на ООН, че ръстът на БВП на България ще се забави през 2022 и 2023 година - <https://www.investor.bg/analizi/91/a/oon-rystyt-na-bvp-na-bylgariia-shte-se-zabavi-prez-2022-i-2023-g-343690/>

**Световна банка.** Брутен вътрешен продукт на България. [www.worldbank.org](http://www.worldbank.org)