

ДЕМОГРАФСКИ ПРОЦЕСИ И НАСЕЛЕНИЕ НА ГРАД ЯМБОЛ

(1880 - 2013)

*Калина Казанджиева**



*Статистиката е застинала
история, а историята -
текуща статистика.*

А. Шльоцер¹

Ида от древността - отивам в бъдещето.²

Въведение

Провокиран от популярната фраза на Август Шльоцер, настоящият анализ за демографските процеси и населението на град Ямбол³ през периода 1880 - 2013 г. е съобразен с някои особености:

- За начало на анализа е избрана годината, в която е възникнала българската държавна статистика.

* Директор на ТСБ - Ямбол; e-mail: kkazandzhieva@nsi.bg.

¹ Август Лудвик Шльоцер (1735 - 1809) - немски историк, публицист, статистик.

² Надпис върху герба на град Ямбол.

³ Ямбол е многовековен български град, намиращ се в Югоизточна България, разположен в Тракийската низина по средното поречие на река Тунджа. В чертите на съвременния град е съществувало антично селище, като се предполага, че през 293 г. император Диоклетиан му е дал името Диосполис (град на Зевс). Оттогава до наши дни градът е бил назоваван с различни имена: Дамполис, Дямполис, Дианполис, Хиампалис, Динибули, Дъбилин, Дубилин, Диамболи, Янболу, Ямболъ, Янболи и с настоящото му име - Ямбол. В западните исторически извори е споменат с името Гренбоел. Днес градът е самостоятелна община и административен център на област Ямбол.

- Статистическите данни, които са използвани, са част от архивния информационен ресурс на Териториалното статистическо бюро - Ямбол, и богатата дигитална библиотека на Националния статистически институт.
- При съставяне на динамичните редове за периода възникна аналитична трудност, породена от липсата на текущи статистически данни за населението на град Ямбол преди 1960 година. За преодоляването ѝ беше използван графичен метод за екстраполиране на данни и визуализация, основан на метода на плъзгащите се средни, реализиран чрез функцията Trend на Excel.

Общ преглед

Историческият период, в който ни пренасят архивите, е периодът след Руско-турската война и освобождението от османско иго.

През 1876 г. Цариградската конференция очертава границите, населявани от българския етнос. След Санстефанския мирен договор (3 март 1878 г.) обаче по силата на Берлинския договор (13 юли 1878 г.) българските земи са разделени на седем части: Княжество България, Източна Румелия, Северна Добруджа, Македония, Източна Тракия, Западна Тракия и Западните покрайнини (Приложение 1).

Ямболската околия като част от Сливенския департамент (един от общо шест департамента) остава в границите на Източна Румелия.

На 25 юни 1880 г. в Княжество България в процеса на изграждане на новата държава се слага началото на организираната държавна статистика. Това се случва с Указ № 296 на княз Александър I Батенберг, с който към Министерството на финансите е образувано пето отделение под название „Статистическо организационно“. За негов началник е назначен Михаил Константинов Сарафов.

Ето защо интересувашата ни информация за населението на град Ямбол по това време откриваме в изданието „Официална статистика на Източно-Румелийското население“, част от фонда на Националния статистически институт (Приложение 2).

Според източника „Официална статистика на Източно-Румелийското население“, Гаврил Кръстевич, директор на вътрешните дела, главен секретар на генерал-губернатора на Източна Румелия (1879 - 1884) и главен губернатор (1884 - 1885), изисква с окръжно писмо (Приложение 3) от префектите „да организират и доставят за срок не повече от един месец точна и правилна статистика за източнорумелийското население по народност, отделно за всяка околия, съгласно образец“. За целта градските и селските кметове е трябвало да отговарят за верността на ведомостите с подпис и печат. От тях околийският началник обобщава ведомост за околията си, а префектът - за целия департамент.

Разлиствайки дигитализираните страници на този документ (Приложение 4 и Приложение 5), установяваме, че през 1880 г. Ямболска околия се състои от град Ямбол, който още по това време е околийски център, и 46 населени места. Една трета от населението на околията е съсредоточена в град Ямбол. Околийският център наброява 8 463 жители, живеещи в 1 800 семейства, и 745 къщи, т.е. средно в една къща живеят по 2.4 семейства, или по 11.4 души. Едно семейство се състои средно от 4.7 души. Етническият състав на населението е: 82.2% българи, 9.3% турци, 7.2% евреи, 1.3% цигани. Заселилите се български бежанци са 0.9% от общото население на града. На 1 000 мъже се падат 967 жени.

За сравнение, 131 години по-късно, в наши дни, съгласно административно-териториалното деление на страната град Ямбол е самостоятелна община и административен център на едноименната област, обхващаща 109 населени места. По данни на Преброяване 2011, проведено въз основа на Закона за преброяване на населението и жилищния фонд в Република България през 2011 г., общото население на град Ямбол наброява 74 132 души, като в областния център са съсредоточени 56.4% от населението на областта. Средно едно семейство в град Ямбол се състои от 2.7 души и в едно жилище живеят средно по 2.1 души.

Разпределението по етнически групи е следното: 80.8% са българи, 5.7% - роми, 4.3% - турци, 0.4% - други, 1.5% - не се самоопределят, 7.3% - не са дали отговор на доброволния въпрос за етническото си самоопределяне. На 1 000 мъже се падат 1 051 жени.

Преброяванията на населението са най-значимите статистически изследвания за отразяване на броя, състоянието, основните характеристики на населението и промените в тях. Те се провеждат обикновено веднъж на 10 години или след извънредни масови събития, войни и други.

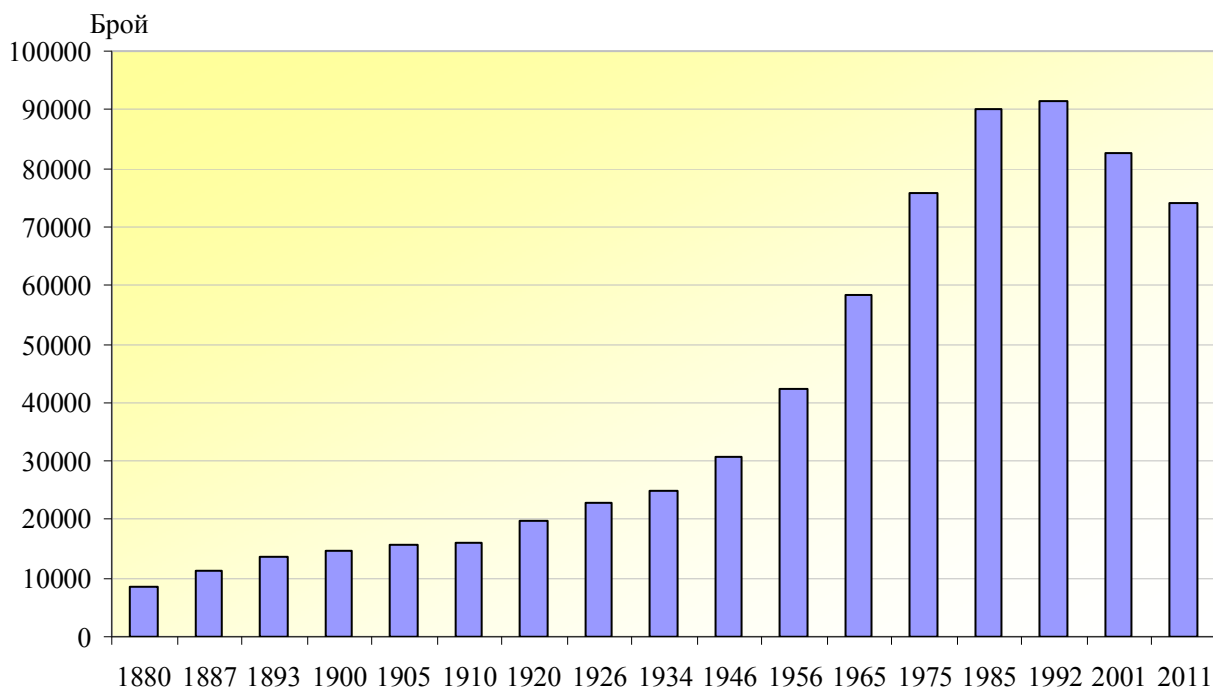
След Съединението на Княжество България и Източна Румелия през 1885 г. до 2013 г. в страната са проведени общо 16 преброявания на населението и жилищата (табл. 1). Последното преброяване през 2011 г. е първото преброяване, което България проведе като държава - членка на Европейския съюз, и при спазване на изискванията на Регламент (ЕО) № 736/2008 на Европейския парламент и на Съвета относно преброяването на населението и жилищния фонд в ЕС, както и на съпътстващите го европейски регламенти за техническия формат и качеството на данните. За първи път освен класическо преброяване с преброителна карта като метод за регистрация на статистическите данни се проведе и преброяване с електронен въпросник по интернет, чрез който се преброи 40% от населението на България, а за град Ямбол този процент достигна 46.5.

1. Население на България и град Ямбол по години на преброяванията и относителен прираст на населението спрямо предходното преброяване

Години на преброяванията на населението	Население на България - бр.	Относителен прираст - %	Население на гр. Ямбол - бр.	Относителен прираст - %
Към 31 декември 1880 г.	2007919	x	8463	x
Към 31 декември 1887 г.	3154375	57.1	11241	32.8
Към 31 декември 1892 г.	3310713	5.0	13588	20.9
Към 31 декември 1900 г.	3744283	13.1	14580	7.3
Към 31 декември 1905 г.	4035575	7.8	15741	8.0
Към 31 декември 1910 г.	4337513	7.5	15956	1.4
Към 31 декември 1920 г.	4846971	11.7	19875	24.6
Към 31 декември 1926 г.	5528741	14.1	23037	34.6
Към 31 декември 1934 г.	6077939	9.9	24920	8.2
Към 31 декември 1946 г.	7029349	15.7	30576	22.7
Към 1 декември 1956 г.	7613709	8.3	42333	38.5
Към 1 декември 1965 г.	8227966	8.1	58465	38.1
Към 1 декември 1975 г.	8727771	6.1	75766	29.6
Към 4 декември 1985 г.	8948649	2.5	89993	18.8
Към 4 декември 1992 г.	8487317	-5.2	91497	1.7
Към 1 март 2001 г.	7932984	-6.5	82649	-9.7
Към 1 февруари 2011 г.	7364570	-7.2	74132	-10.3

По години на преброяванията средният относителен прираст за страната е 6.1%, като населението нараства до преброяването през 1985 г., а при следващите три преброявания бележи тенденция към намаляване, съответно (-5.2%) през 1992 г., (-6.5%) през 2001 г. и (-7.2%) през 2011 година (табл. 1).

Фиг. 1. Население на град Ямбол по години на преброяванията



За град Ямбол средният относителен прираст за съответния период е 13.9%, като се отчита непрекъснато нарастване на броя на населението спрямо всички предходни преброявания, с изключение на последните две, проведени през 2001 и 2011 г., когато прирастът е отрицателен спрямо 1992 г., съответно (-9.7%) и (-19.0%) (табл. 1 и фиг. 1).

Данните показват, че населението на град Ямбол е нараствало близо два пъти по-бързо, отколкото населението на страната, че започналата тенденция към намаляване на населението в страната през 1992 г. се наблюдава в град Ямбол, но по-късно - при следващото преброяване през 2001 г., и че при последните две преброявания темповете на намаляване на населението са по-големи в град Ямбол, отколкото темповете на намаляване на населението в страната.

Едновременно с преброяванията на населението, държавната статистика изучава и **текущите промени**, които настъпват в неговия брой и структури.

В началото на разглеждания период източник на данните за ражданията, умираанията, браковете и разводите са били регистри, попълвани от църковните власти на съответните вероизповедания на основание „Закон за забележаване на раждания, женитби и умираания“ от 1880 година. В днешно време демографските данни се получават от изградената и функционираща в Националния статистически институт Информационна система „Демография“.

Демографско развитие

В развитието на населението на град Ямбол като част от населението на страната, условно могат да се разграничат три периода, обусловени от теорията за демографския преход, разглеждаща възпроизводствения процес:

I. Период от 1880 до 1944 година

Период на укрепване на Третата българска държава и като цяло устойчиво развитие на България. Периодът включва Балканската война, Междусъюзническата война, Първата и Втората световна война.

II. Период от 1945 до 1989 година

Период след Втората световна война, който обхваща комунистическото развитие на България и обявяването ѝ за народна република.

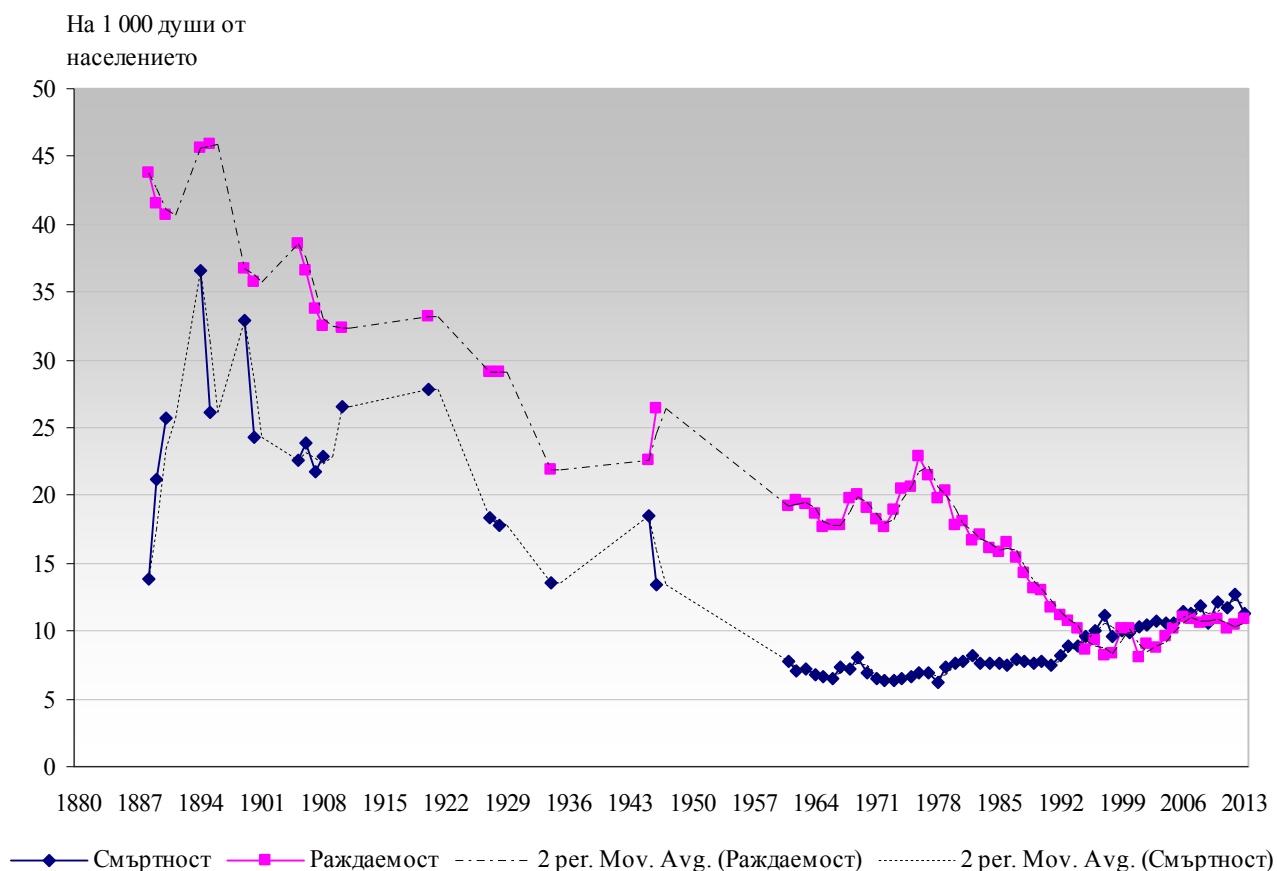
III. Период от 1990 до 2013 година

Период, свързан с демократизацията на страната и присъединяването ѝ към Европейския съюз.

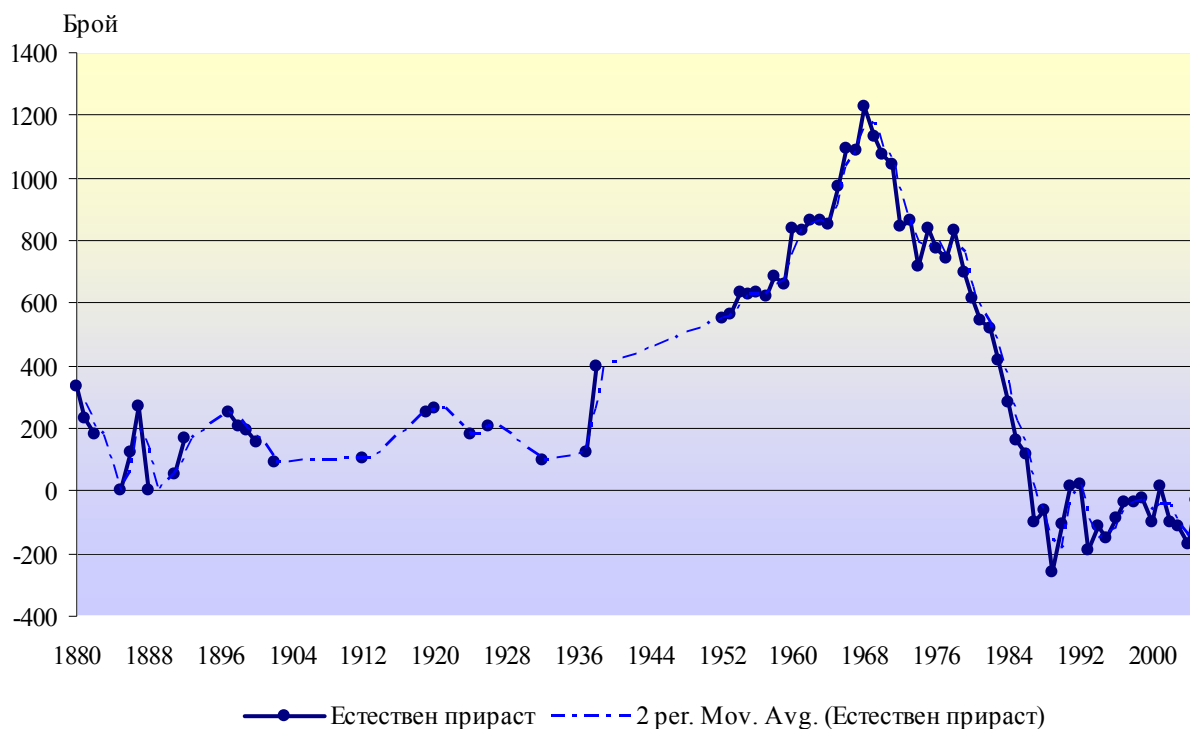
Първият период на демографско развитие на населението на град Ямбол се характеризира с:

- висока раждаемост и коефициенти на раждаемост със съществени флукуации на стойностите, вариращи от 45.9‰ през 1885 г. до 21.8‰ през 1934 година (фиг. 2);
- висока обща смъртност и коефициенти на смъртност със стойности, вариращи от 36.6‰ през 1894 г. до 13.6‰ през 1934 година (фиг. 2);
- нисък естествен прираст (фиг. 3).

Фиг. 2. Раждаемост и смъртност на населението в град Ямбол през периода 1880 - 2013 година



Фиг. 3. Естествен прираст на населението в град Ямбол по години

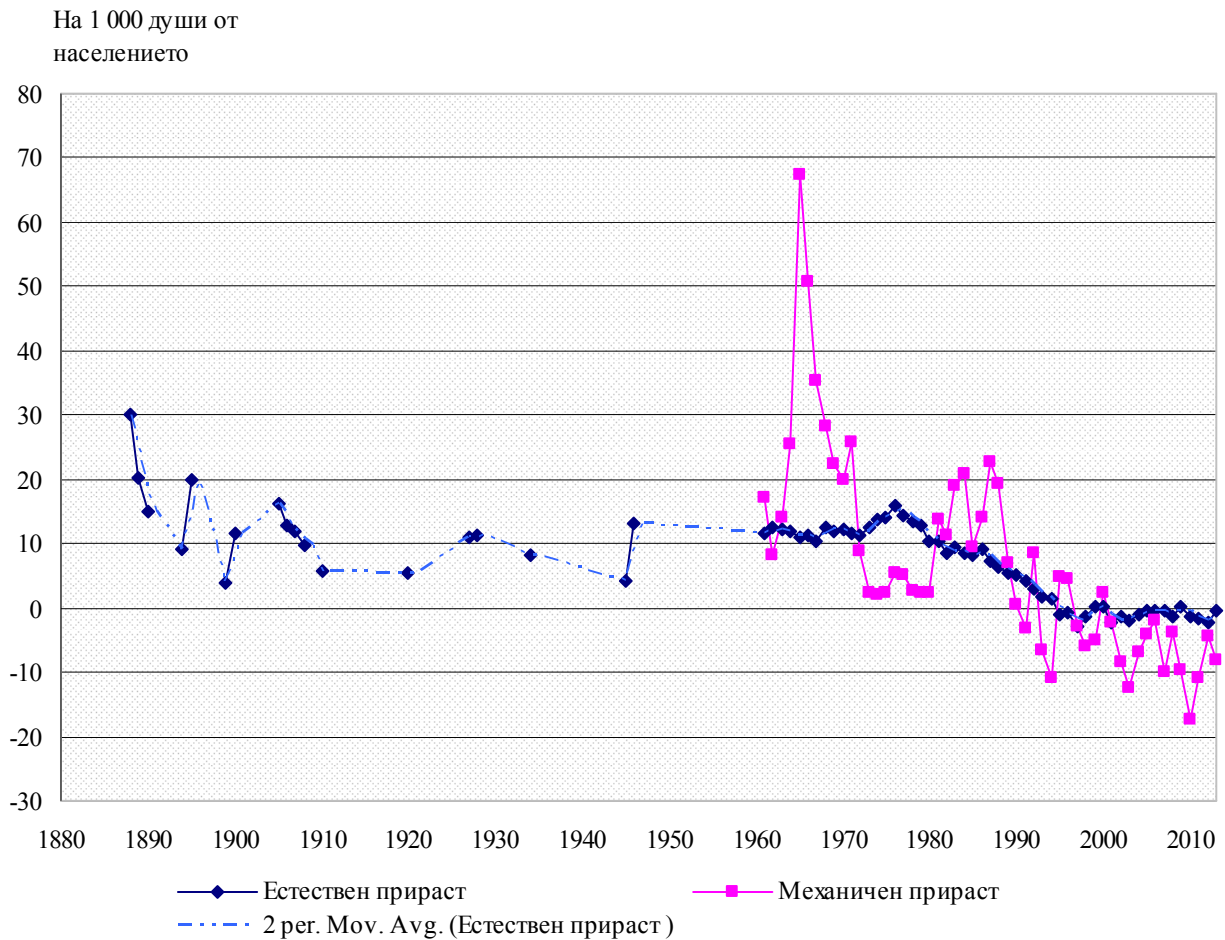


Причините за високата раждаемост се свързват най-вече с патриархалните традиции за възпроизводството и запазването на рода, с развитието на селското стопанство и нуждата му от работна ръка, а спадовете - с военните години, с повишаването на образователното равнище. Високата смъртност е следствие не само на ниската здравна култура на населението, тя е и отражение на ниското равнище на развитие на здравеопазването, а също и на негативни последици от войните като глад, епидемии, мизерия и други. През този период прииждат големи миграционни потоци бежанци от Одринска и Беломорска Тракия и броят на населението на града нараства.

През втория период се проявяват ясно изразени черти на напредналия демографски преход:

- Увеличаване на броя на населението на град Ямбол при ясно изразен намаляващ годишен естествен прираст. През 1962 г. Ямбол се нарежда сред градовете в страната с над 50 хил. жители. През годините на периода населението нараства с повече от 68 хил. души (или над три пъти спрямо следвоенния период) и достига до 98 651 души. Коефициентът на естествен прираст (фиг. 4) достига връхната си точка (16.0‰) през 1976 година (естественият прираст е +1 226 души), след което започва много рязко да спада и в края на периода е 5.6‰ (естественият прираст е +547).

Фиг. 4. Коефициенти на естествен и механичен прираст на населението в град Ямбол през периода 1880 - 2013 година

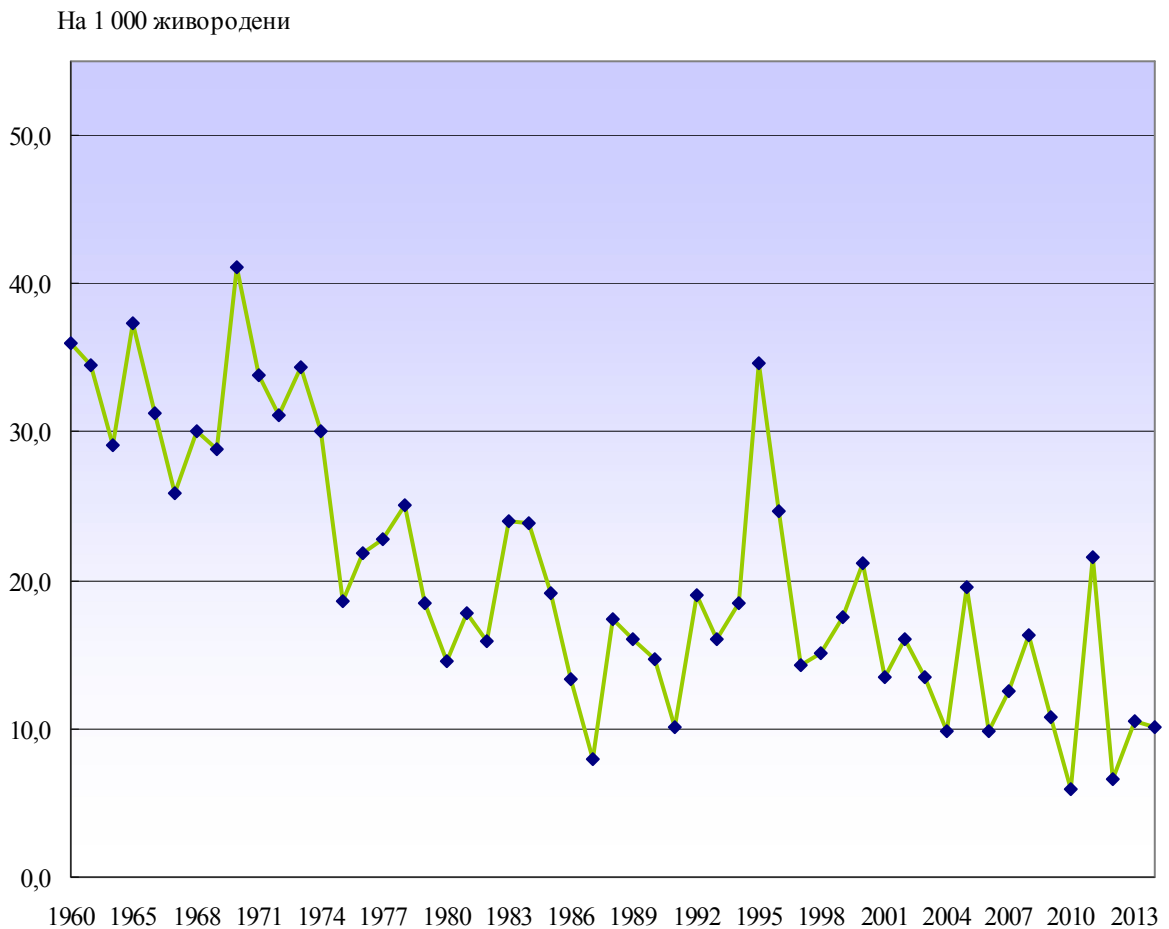


Първоначалното нарастване на раждаемостта е в резултат на демографските мероприятия, проведени в средата на 60-те и първата половина на 70-те години (спирането на достъпа до аборт по желание е изразено в резки покачвания на раждаемостта около 1968 и 1973 г., последвани от два компенсационни спада, започващи непосредствено след покачванията). Раждаемостта в Ямбол достига своя „бум“ през 1976 г. - 23‰, като живородените 1 754 деца също са най-много за периода и са родени в същата година. В резултат на повишаване на равнището на образование и навлизането на модерните европейски тенденции за по-малко деца в семейството, след 1976 г. следва силно и доста рязко намаляване на интензитета на раждаемостта като до края на 1989 г. се регистрира спад до 13.1‰ (близо с 10 процентни пункта за 13 години). В този период се повишават здравната култура на населението и нивото на здравеопазване в страната, което води до задържане на нивата на коефициентите на смъртност на едно ниско, приблизително постоянно средно равнище от 7.2‰ (фиг. 2).

- Абсолютната величина на показателя „смъртност“ нараства, а коефициентът за смъртност запазва нива в порядъка между 6.2 и 8.2‰. По-високата смъртност се обяснява с влошаването на възрастовата структура. Тя се изразява в натрупване на населението в по-високите възрастови групи, при които смъртността е по-висока.

- Детската смъртност през този период значително спада. Въз основа на изчисления коефициент на детската смъртност до едногодишна възраст на 1 000 живородени можем да проследим интензивен спад в показателя от над 30 деца на 1 000 живородени през 60-те години на миналия век до 15 деца на 1 000 живородени деца в края на периода (фиг. 5).

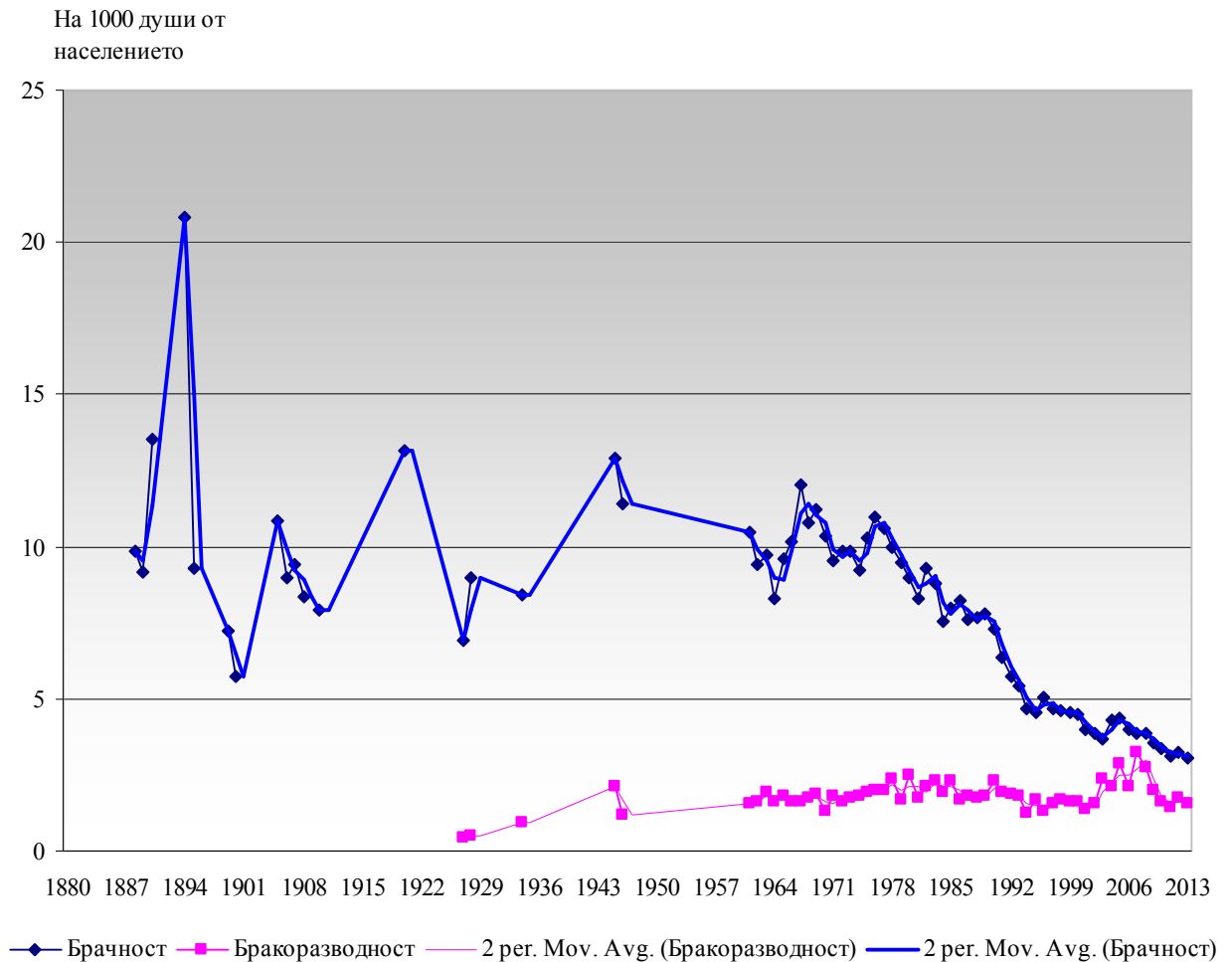
Фиг. 5. Коефициент на детска смъртност в град Ямбол през периода 1960 - 2013 година



- В резултат на индустриализацията на страната през периода 1956 - 1975 г. се наблюдава засилване на процеса на урбанизация. В резултат на вътрешната миграция само през периода на 60-те години населението на град Ямбол нараства с 20 хил. души (фиг. 4). Статистическите данни и изследвания на вътрешната миграция показват, че интензитетът на миграция е най-висок сред младите хора, несемейните, икономически активните и хората с високо образование. Мигрантите с такива характеристики подобряват както възрастовата структура, така и другите демографски показатели. В следващото десетилетие на 70-те години това увеличение допринася за нарастването и на естествения прираст. Миграцията влияе положително и на сключването на бракове.

- Коефициентът на брачност нараства значително (през 1967 г. е неговата най-висока стойност - 12.0‰) и запазва устойчивост на интензитета до края на периода. Общият коефициент за бракоразводност е стабилен и в ниски нива - от 1.6 до 2.3 на хиляда души (фиг. 6).

Фиг. 6. Брачност и бракоразводност на населението в град Ямбол през периода 1880 - 2013 година



- През този период половото съотношение е в полза на мъжете, т.е. на 1 000 мъже се падат по-малко от 1 000 жени, като най-малък е делът им през 1974 г. - 924 жени.

През третия период на демографския преход, който обхваща последните две и половина десетилетия, в развитието на човешкия потенциал на град Ямбол е очертана ясна тенденция към заместваща раждаемост.

През този период населението на града достига най-голямата си численост - в края на 1991 г. то наброява 99 399 души (като само 601 души не достигат градът да се класира сред градовете стохилядници в страната). От този момент нататък темпът на годишен прираст е отрицателен и по последни данни към 31.12.2013 г. населението на град Ямбол е 72 159 души, като в абсолютен размер то е намаляло с повече от 27 хил. души, или с 27.4%. От 1991 г. насам се променя и съотношението между половете, като към 31.12.2013 г. на 1 000 мъже се падат 1 053 жени.

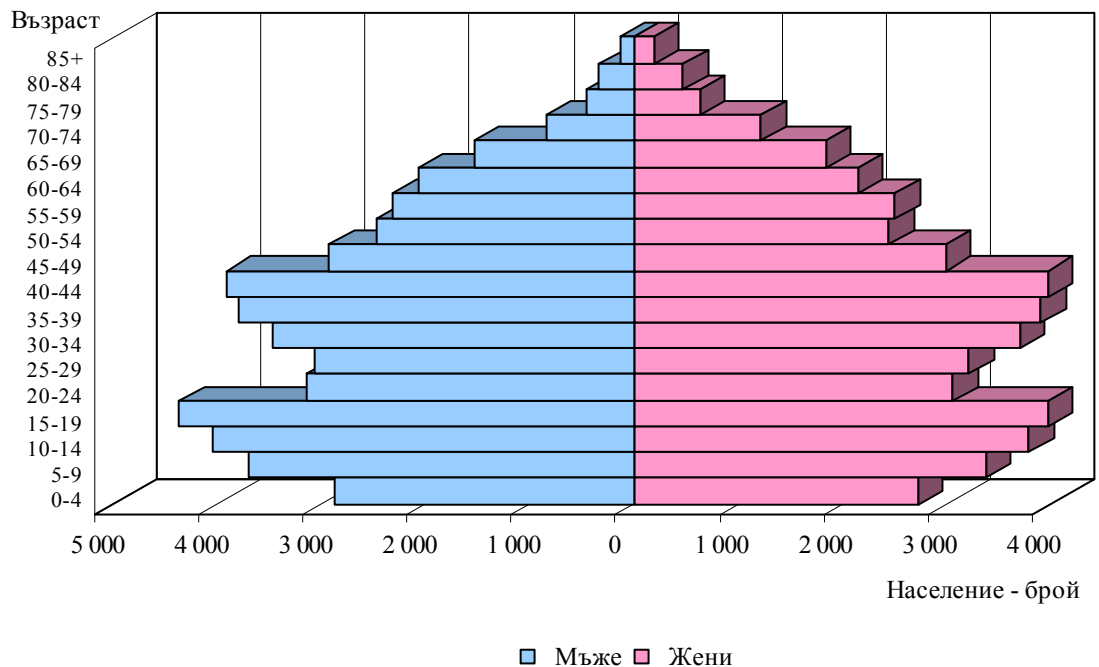
- Тенденция към нулев естествен прираст на населението. През този период раждаемостта продължава низходящата тенденция на развитие до 8.2‰ през 1997 г. и в следващия 16-годишен период се задържа на малко по-високо постоянно равнище от около 10.0‰, като към 31.12.2013 г. достига 10.9‰. Неблагоприятното равнище на раждаемостта се обуславя главно от влошения възрастов състав на населението (застаряване) и силната мобилност (емиграция).

- Спад на коефициента на брачност, който през 2013 г. достига най-ниското си ниво - 3.1‰, за целия разглеждан период. Коефициентът на бракоразводност е със сравнително високи стойности, като достига максималната си стойност от 2.9‰ през 2005 година.

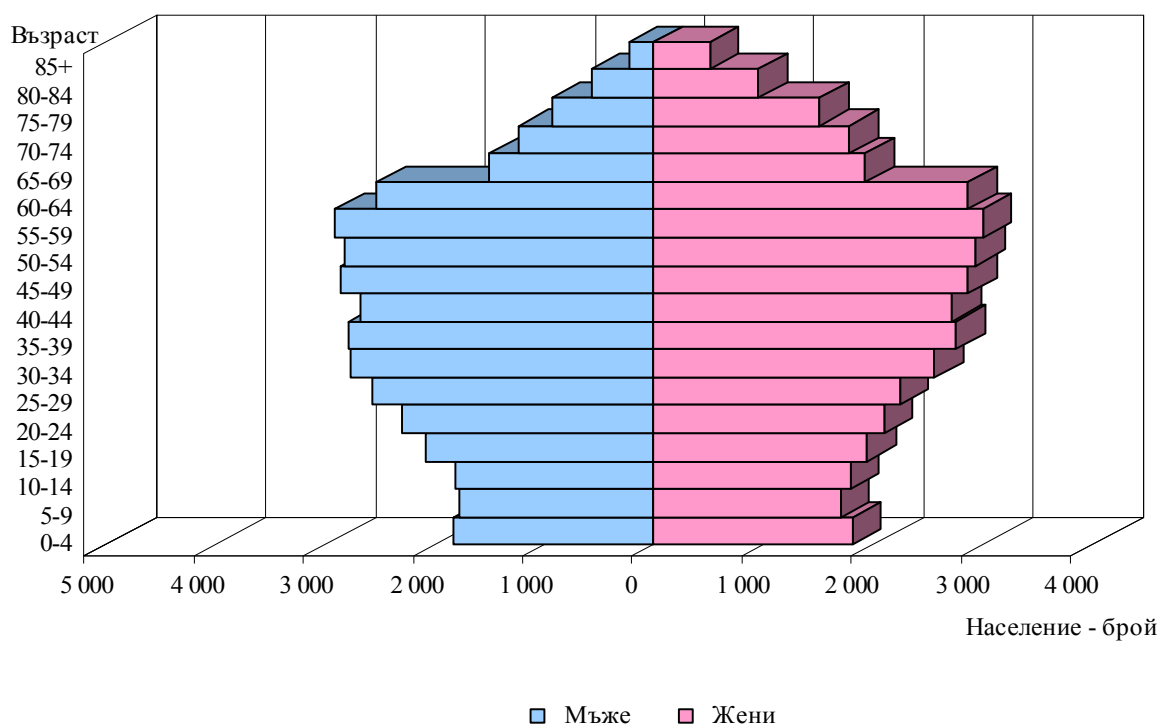
- Процесът на демократизация увеличава емиграционните потоци. В повечето случаи емигрантите са млади и образовани хора, в които държавата е инвестирала. Емиграцията оказва силен негативен ефект върху възпроизводството на населението, тъй като страната напускат жени във фертилна (детеродна) възраст. По този начин с намаляването на фертилния контингент, а също и с ориентирането на семействата към еднороден модел, се понижава потенциалната бъдеща раждаемост, респективно влошава се общата демографска картина.

- На основата на данните за разпределението на населението по пол и възраст се съставят възрастово-полови пирамиди, които най-точно онагледяват настъпващите промени на населението по пол и възраст (фиг. 7 и 8).

Фиг. 7. Възрастова структура на населението на град Ямбол към 4.12.1992 г. по пол



Фиг. 8. Възрастова структура на населението на град Ямбол към 1.02.2011 г. по пол



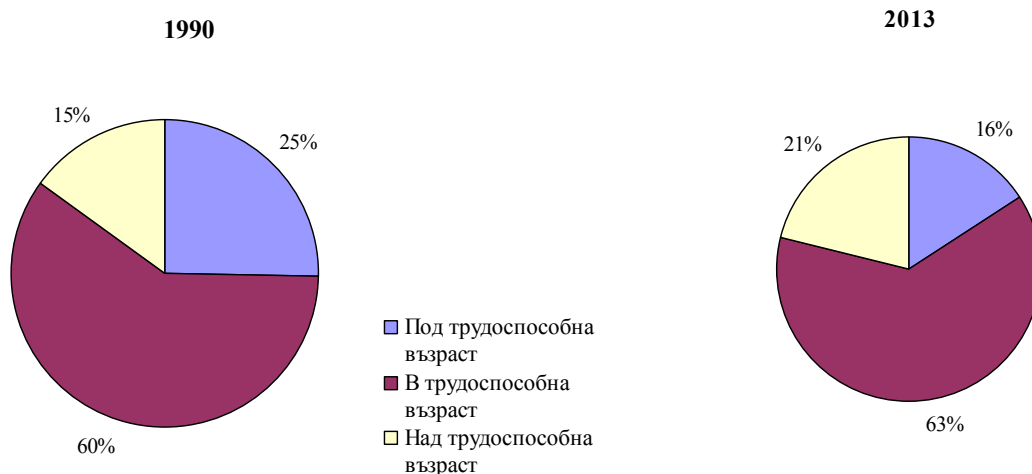
Анализът на възрастово-половите пирамиди, съставени по данните от преброяванията през 1992 и 2011 г. с разпределение на населението във възрастови интервали от пет години показва, че за близо двадесетгодишния период структурата на населението на град Ямбол се е променила съществено. Тъй като за двете графики е използвана еднаква скала, се онагледява и цялостното намаляване на броя на населението през 2011 година. Основата на пирамидата през 2011 г. е с една трета по-тъсна от тази през 1992 г., а върхът ѝ е по-широк (с по-голям ъгъл), което показва намаляването на населението в младите възрастови групи и нарастването му в големите възрастови групи. През 1992 г. мъжете са повече от жените във възрастовите групи до 24-годишна възраст, а през 2011 г. - до 39 години.

- Средната възраст на населението в град Ямбол през 1992 г. е 34 години, в т.ч. за мъжете - 33, а за жените - 35 години. През 2013 г. средната възраст на населението се увеличава с 8 години и е 42 години, в т.ч. за мъжете - 41, а за жените - 44 години, което показва и увеличена продължителност на живота.

- Ускореното стареене на населението води до регресия в режима на възпроизводство на населението. То се изразява в намаление на постъпленията от млади поколения, а оттук и до относително намаление на постъпленията на работна сила. Ето защо важно значение за демографските процеси и интерес от социално-икономическа гледна точка има анализът на структурата на населението по възрастови групи (под трудоспособна възраст; в трудоспособна възраст и над трудоспособна възраст). Ретроспективният анализ на възрастовия състав на населението на град Ямбол показва тенденция към демографско остаряване, изразяваща се в непрекъснато намаляване на относителния дял на населението под трудоспособна възраст за сметка на нарастването на относителните дялове на населението в трудоспособна и над трудоспособна възраст. Така например в началото на разглеждания период през 1990 г. населението в град Ямбол под трудоспособна възраст е 25 028 души, или 25.2% от общото население, в трудоспособна възраст - 59 429 души, или 59.9%; над трудоспособна възраст - 14 768 души, или 14.9%. През 2013 г. структурата се променя и става по-неблагоприятна, в т.ч.: броят на населението под трудоспособна възраст е 11 492 души, или 15.9%, т.е. с 9.3 процентни пункта по-малко спрямо 1990 г.; броят на

населението в трудоспособна възраст е 45 478 души, или 63.0%, т.е. с 3.1 процентни пункта повече; над трудоспособна възраст са 15 189 души, или 21.1%, т.е. с 6.2 процентни пункта повече спрямо 1990 година (фиг. 9).

Фиг. 9. Структура по възрастови групи на населението в град Ямбол през 1990 и 2013 година



• Възпроизводството на трудоспособното население се характеризира особено ясно чрез коефициента на демографско заместване, който показва съотношението между броя на навлизащите в трудоспособна възраст в диапазона 15 - 19 години и броя на излизащите от трудоспособна възраст в диапазона 60 - 64 години. Докато през 1992 г. всеки 100 души, излизащи от трудоспособна възраст в град Ямбол, са били замествани от 197 млади хора, а през 2000 г. всеки 100 души са били замествани от 174 млади хора, то в годините след 2010 г. броят на заместващите млади хора е под 100, като през 2013 г. те са 60 души (коефициентът е 60.4%). Тази негативна тенденция неминуемо ще доведе до диспропорции в социално-икономическите отношения в бъдеще.

Заклучение

Град Ямбол е в идентична демографска ситуация с повечето от останалите областни центрове в страната. Налице са характерните белези на съвременния демографски преход: трайна ниска раждаемост, трайна сравнително висока обща смъртност, отрицателна миграция, нарастваща продължителност на живота, диспропорции във възрастовата структура на населението и ограничено възпроизводство на трудоспособното население.

Според прогноза на Националния статистически институт населението на град Ямбол ще продължи да намалява и през 2035 г. ще бъде около 68 600 души (приблизително толкова, колкото е наброявало населението на града през 1968 година). Това означава, че дори и при нулева емиграция естественият прираст ще продължава да бъде отрицателен, населението ще продължава да намалява и застарява, като се очаква и съпътстващ спад на работната сила в перспектива.

Негативните демографски тенденции са факт, но винаги съществува вероятност да настъпят промени.

В надписа върху герба на град Ямбол несъмнено е закодиран оптимистичен план.

България след Берлинския конгрес 1878 г. /от Уикипедия, свободната енциклопедия/



93

ОФИЦИЈАЛНА СТАТИСТИКА

НА

ИСТОЧНО-РУМЕЛИЙСКОТО

НАСЕЛЕНИЕ.

ГЛАВНО ДИРЕКЦИЯ НА СТАТИСТИКАТА

П л о в д и в ъ,

БЪРЗОТИСКНА-ПЕЧАТНИЦА И ЛИТОГРАФИЯ НА ЯНКО С. КОВАЧЕВЪ.

1880.

№ 2403.

ОКРАЖНО

Пловдивъ, 15-й Май 1880
 ОТЪ ДИРЕКЦИЈАТА НА ВЪТРЕШНОТО ДѢЛО.

Г-НЕ ПРЕФЕКТЕ,

Полеже нуждата на една точна статистика на Источно Румелийското население се усъщавя все повече и повече въ всекия клонъ отъ Управлението, и полеже позачело оазъ Турекитъ българи са се вече зазряли, то умолявамъ Ва да се распорядите за да ми се достави, колкото е възможно по-скоро и не по-късно отъ единъ мѣсець, точна и правилна Статистика за Источно Румелийското население по народностъ отдѣлно за всяка Околия отъ позърения Ва Департаментъ, съгласно съ приложената въ настоящето ми форма.

Всяка отъ тѣзи статистически видности ще е потвърдена за вѣрността съ подписа и печата на Окол. Началникъ, а посли и отъ Ваъ.

Тѣзи свѣдѣния ще изостане посредствомъ градската и селски кметове, които са длъжни да поднесатъ и подпечатватъ видностите, които тѣ ще представятъ на Началникъ, въ удостовѣрение на статистиката на градътъ или селото имъ, изложена въ рѣченитъ видности, е точна и вѣрна.

Отъ такива събрани видности, Окол. Началникъ ще състави една за Околията си, която щомъ потвърди, ще Ва ѝ представи; и като съберете тѣжави отъ подвидомствениитъ Воми Началници, ще побързате да ми ги припратите съ една обща видностъ, изъ която да се вижда ясно числото на населението въ цѣлий Ва Департаментъ по народности.

Примѣте и пр.

Главний Секретаръ и пр.
 (под.) Ирѣстевичъ.

Началникъ Канцеларии
 (под.) П. Димитровъ.

С. ЛИБНЕНСКА												
№ по редъ	МѢСТНОСТЪ	Числото на вкъптъ	Числото на семеяствата	Цялото число на жителитѣ	Българи		Турци		Гърци		Цигани	
					Мъже	Жени	Мъже	Жени	Мъже	Жени	Мъже	Жени
	Прѣносъ . . .	3892	5314	23440	8781	8744	2036	1982	—	—	461	475
21	Артаклари	98	120	587	264	262	7	2	—	—	21	31
22	Демирджиллий	89	113	575	274	250	3	2	—	—	19	21
23	Черкишлий	183	229	1178	564	486	20	16	—	—	44	48
24	Чибуклий	40	48	213	98	95	—	—	—	—	9	6
25	Есирлий	121	155	713	250	266	57	46	—	—	47	47
26	Дранданово	78	93	501	222	208	—	—	—	—	33	38
27	Трапоклово	78	91	408	139	163	27	29	—	—	26	24
28	Боргуджий	60	78	407	188	177	5	5	—	—	20	12
29	Глушникъ	26	30	174	87	77	—	—	—	—	4	6
30	Калаяново	16	17	126	49	43	1	—	—	—	17	16
31	Навлакли	112	132	653	279	275	13	11	—	—	41	34
32	Сотиря	35	36	162	61	52	21	12	—	—	10	6
33	Бѣла	68	99	427	139	132	70	62	—	—	13	11
34	Ени-Кьой	39	55	215	—	—	112	90	—	—	4	9
35	Кюмюрджи Чифликъ	—	26	101	—	—	54	47	—	—	—	—
36	Юренджикъ	57	72	225	12	7	96	107	—	—	1	2
37	Бѣла Чешлий	11	49	143	—	—	72	71	—	—	—	—
38	Сарж-Яръ	25	40	166	—	—	88	73	—	—	1	4
39	Чамъ-Дере	38	54	183	—	—	102	81	—	—	—	—
	Всичко . . .	5066	6851	30597	11407	11237	2784	2636	—	—	771	790

ЯМБОЛСКА												
1	г. Ямболъ	745	1800	8463	3516	3364	399	390	—	—	50	60
2	Имирлий	43	57	266	126	140	—	—	—	—	—	—
3	Бояджикъ	75	152	643	321	281	—	—	—	—	—	—
4	Нова-Махала	43	51	262	96	103	4	4	—	—	—	—
5	Атлий	29	42	216	89	90	—	—	—	—	—	—
6	Тавшанъ-Тепе	47	76	338	129	128	30	24	—	—	—	—
7	Азаль-кьой	26	37	185	72	66	10	14	—	—	—	—
8	Соруджлий	24	46	196	104	92	—	—	—	—	—	—
9	Търново	22	35	156	83	70	—	—	—	—	—	—
10	Хамзоранъ	52	85	334	127	139	35	24	—	—	—	—
11	Чиомлекнъой	54	113	439	207	217	—	—	—	—	10	5
12	Гюлюмяново	54	68	345	145	132	4	5	—	—	—	—
13	Акъ бунаръ	80	130	590	50	55	—	—	228	257	—	—
14	Кая-Бурунъ	33	32	132	69	63	—	—	—	—	—	—
15	Пандаклий	74	122	549	123	114	127	118	—	—	—	—
16	Ханово	59	89	589	154	163	40	40	—	—	—	—
17	Мидирисъ	35	49	207	114	93	—	—	—	—	—	—
18	Мансарлий	40	63	273	133	140	—	—	—	—	—	—
19	Гидиклий	50	79	319	165	146	—	—	—	—	5	3
	Прѣносъ . . .	1585	3126	14502	5823	5596	649	619	228	257	65	68

ОКО. ПИЯ. Продължение.

Арменци		Евреи		Числото на семействата	Българи бължанти			Гърци бължанти			Забължани
Мъже	Жени	Мъже	Жени		Мъже	Жени	Отъ гдѣ съ	Числото на семействата	Мъже	Жени	
132	144	120	119	446	220	226		—	—	—	
—	—	—	—	6	3	3	Мустафа-Паша.	—	—	—	
—	—	—	—	5	2	3	Мустафа-Паша.	—	—	—	
—	—	—	—	—	—	—	—	—	—	—	
—	—	—	—	—	—	—	—	—	—	—	
—	—	—	—	—	—	—	—	—	—	—	
—	—	—	—	—	—	—	—	—	—	—	
—	—	—	—	—	—	—	—	—	—	—	
—	—	—	—	—	—	—	—	—	—	—	
—	—	—	—	—	—	—	—	—	—	—	
—	—	—	—	—	—	—	—	—	—	—	
—	—	—	—	—	—	—	—	—	—	—	
—	—	—	—	—	—	—	—	—	—	—	
—	—	—	—	—	—	—	—	—	—	—	
132	144	120	119	457	225	232		—	—	—	

ОКО. ПИЯ.

—	—	300	306	8	38	40	Дяхотин, п М.-Пашин.	—	—	—	
—	—	—	—	9	17	24	Демотишки Околин.	—	—	—	
—	—	—	—	15	32	23	Узун-кюприя.	—	—	—	
—	—	—	—	10	20	17	Кадзиев, Демотишко.	—	—	—	
—	—	—	—	8	13	14	Ермен-кюй, Узун-кюприя.	—	—	—	
—	—	—	—	6	14	9	Кадзиев.	—	—	—	
—	—	—	—	—	—	—	—	—	—	—	
—	—	—	—	1	2	1	Мустафа Пашинск. Околин.	—	—	—	
—	—	—	—	2	3	6	Кадзиев.	—	—	—	
—	—	—	—	—	—	—	—	—	—	—	
—	—	—	—	15	29	30	Демотишко.	—	—	—	
—	—	—	—	—	—	—	—	—	—	—	
—	—	—	—	17	31	36	Ермен-кюй Узун-кюприя.	—	—	—	
—	—	—	—	50	103	89	Дервент, Демотишко.	—	—	—	
—	—	—	—	—	—	—	—	—	—	—	
—	—	—	—	—	—	—	—	—	—	—	
—	—	300	306	141	302	289		—	—	—	